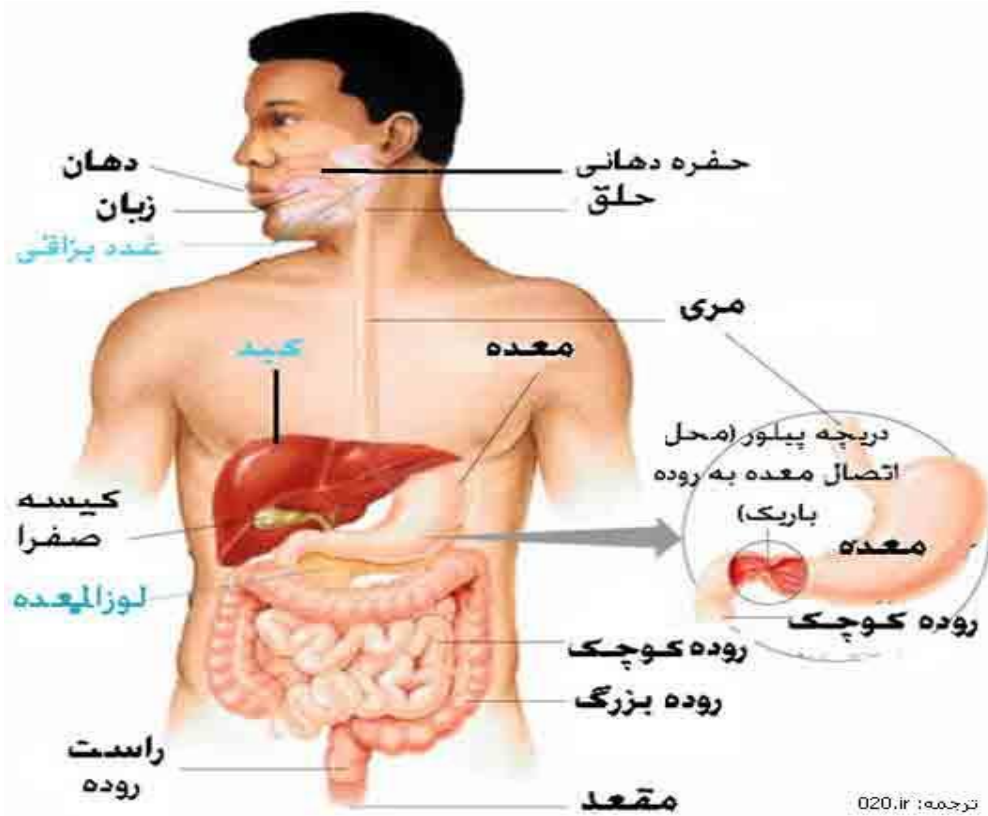


به نام خدا

دستگاه گوارش چگونه کار می کند؟

دستگاه گوارش لوله پر پیچ و خمی است که از دهان شروع شده و به مقعد ختم می شود. مواد غذایی در هر یک از قسمت های این دستگاه تحت تأثیر عوامل فیزیکی و شیمیایی قرار می گیرند تا هضم شوند (یعنی به مواد قابل جذب برای بدن تبدیل شوند) و بعد مواد هضم شده در داخل روده ها جذب می شوند تا بعداً از طریق خون به مصرف سلول های بدن برسند. مواد غیر قابل جذب نیز از طریق دستگاه گوارش دفع می شوند.

قسمت های مختلف دستگاه گوارش شامل: دهان، حلق، مری، معده، روده کوچک (روده باریک)، روده بزرگ (کولون)، روده مستقیم (رکتوم)، کبد، کیسه صفرا و لوزالمعده (پانکراس) هستند.



## درد در شکم: (IBS)

اگر فرد در معرض درد مزمن شکم و ناراحتی و تغییر در عادات روده یا [یبوست](#) یا [اسهال](#) باشد، ممکن است سندرم روده تحریک پذیر (IBS) باشد. اگرچه علت ناشناخته است، برخی مطالعات نشان می دهد که افراد مبتلا به IBS (گاهی اوقات به نام "اسپاستیک کولون") دارای درد روده بزرگ هستند IBS. نباید باعث [کاهش وزن](#) یا خونریزی مقعد شود. اگر چنین اتفاقی بیفتد، چیز دیگری در حال وقوع است.

## سوزش و درد در مرکز شکم:

این احساس پس از یک وعده غذای سنگین و چرب بسیار شایع است که [سوزش سر دل](#) است ، کلمه کلیدی سوزش، معمولاً با طعم تلخ در دهان شما همراه است. ریفلاکس اسید، مایعات و غذاهای مخلوط شده با اسید معده است. این ترکیب اسیدی، بر اثر شلی دریچه مری به معده، پرخوری، فعالیت سنگین بعد از غذا و... وارد مری می شود و موجب سوزش می گردد.

## سنگ های صفراوی: درد در اطراف ناف ؛

اگر این درد شکمی همراه با درد مبهم در نزدیکی شانه بین انتهای دو کتف همراه و به نظر می رسد پس از خوردن وعده های غذایی چرب دوباره برمی گردد، ممکن است سنگ صفراوی باشد و اگر شما زن هستید، بیش از ۴۰ سال سن داشته باشید و مادر باشید، در معرض خطر بیشتری هستید. این به این دلیل است که سطح بالای استروژن، که در [دوران بارداری](#) شایع است، ممکن است سنگهای صفراوی ایجاد کند. این سنگهای کوچک که در [کیسه صفرا](#) تشکیل می شوند، می توانند برای سال ها پنهان شوند و به طور کلی بدون درد هستند، مگر اینکه در مجرای خروج صفرا گیر کرده باشند.

## [زخم معده](#) : درد خفیف، سوزش درد شکم

با خوردن یا مصرف آنتی اسیدها کاهش می یابد ؛ این، علائم مشخصی از [زخم معده](#)، همراه با التهاب، ضعف، [کاهش وزن](#) و اشتها همراه است.

زخم های گوارشی، یا زخم ها بر روی پوشش معده یا روده کوچک شما، سالانه میلیونها نفر در سراسر جهان را تحت تاثیر قرار می دهند و با وجود اینکه شما احتمالاً شنیده اید، این دردها به دلیل [استرس](#) ایجاد می شوند. در عوض، می توانید یکی از دو عامل اصلی را (۱) هلیکوباکتر پیلوری ، یک باکتری که باعث آسیب به مخاطی معده می شود و (۲) سوء [مصرف داروهای](#) ضد التهابی غیر استروئیدی مانند [آسپرین](#) و ایبوپروفن شود،

؛ یک آزمایش خون معمولی می تواند تشخیص دهد که باکتری وجود دارد. و روشهای دیگری هم برای تشخیص این باکتری وجود دارد.

### آپاندیسیت: درد شدید در سمت راست پایین شکم.

آپاندیس در ابتدای روده بزرگ و در انتهای روده کور می باشد و در دفاع و ایمنی نقش دارد. این نوع درد شکم می تواند آپاندیسیت باشد، به خصوص اگر شما دارای تب پایین هستید، و شایعترین علامت آن "بی اشتها" است ، اگر آپاندیسیت دارید، احتمالاً درد هر زمان که حرکت می کنید، هنگام نفس های عمیق، سرفه، یا عطسه افزایش می یابد، و فشار بر روی این منطقه درد شما را افزایش می دهد. پاندیسیت چگونه بوجود می آید: زمانی که آپاندیس بر اثر انسداد ملتهب و یا عفونی می گردد بوجود می آید و شایع ترین علت درد در این ناحیه آپاندیسیت است اما باید توجه داشته باشید که درد آپاندیس در ۲۴ ساعت اول معمولاً دور ناف است و سپس به قسمت سمت راست و پایین شکم منتقل می شود.. هر زمان که دچار دل درد می شویم اول از همه به فکر سوء هاضمه، نفخ، یبوست یا مسمومیت غذایی می افتیم! غافل از اینکه درد در هر منطقه از شکم می تواند علل و راه های درمانی بسیار متفاوتی داشته باشد. از یک نفخ یا کرامپ ساده گرفته تا سنگ کلیه، پانکراتیت، عفونت های مثانه، آپاندیسیت، بیماری های کیسه صفرا، مشکلات کبدی و حتی سکته قلبی همگی می توانند دردهای شدید یا خفیفی را در بخش های مختلف شکم ایجاد کنند.

### درد شکم در بالای ناف و زیر دنده ها

بعضی وقتها سکته های قلبی با درد در این ناحیه خود را نشان می دهند؛ به خصوص اگر سن فرد بالا باشد و علائم دیگر سکته مثل تعریق سرد، تهوع و استفراغ نیز وجود داشته باشند. درد شکم در بالای ناف و زیر دنده ها عموماً با راه رفتن تشدید می شود و با استراحت و مصرف قرص زیر زبانی بهبود نمی یابد. دقت داشته باشید که سکته قلبی فقط باعث انتشار درد به این ناحیه می شود و به هیچ عنوان لمس این نقطه موجب درد نمیشود.

### درد شکم در قسمت بالا سمت راست

یکی از علل رایج این دردها سنگ ها و بیماری های کیسه صفرا و مشکلات کبدی هستند که همگی از عوامل درد در این ناحیه به شمار می آیند. دردهای کیسه صفرا ممکن است به شانه و زیر کتف راست هم انتشار پیدا کنند و برعکس دردهای پانکراس با دراز کشیدن بهتر می شوند و با خم شدن بیشتر می شوند . باید بدانید که گاهی به ندرت بیماری های نیمه تحتانی ریه راست هم می توانند در این قسمت از شکم یعنی قسمت بالا سمت راست درد ایجاد کند. دردی که هر کسی باید با احساس آن فوراً به پزشک مراجعه کند ؛

## درد در قسمت پایین شکم سمت چپ

درد در این ناحیه می تواند ناشی از بیماری دیورتیکولیت (بیرون زدگی مخاط جدار روده بزرگ) باشد که بر اثر یبوست یا بیماری های زمینه ای ایجاد می شود. باید بدانید که این وضعیت قابل درمان است ولی در صورتی که درمان نشود ممکن است عود کند. از علائم آن هم می توان به درد شکم همراه با دل پیچه، تب، تهوع و حساسیت به لمس در ناحیه بیرون زدگی مخاط روده اشاره کرد. درمان آن در موارد خفیف، تغییر رژیم غذایی و استفاده از مواد ملین است. در موارد شدیدتر هم ممکن است نیاز به استراحت، دارو و جراحی وجود داشته باشد.

## علت درد شکم در قسمت پایین ناف

در خانمها دلیل شایع درد در این ناحیه [التهاب مثانه](#)، عفونت سیستم ادراری و التهاب دستگاه تناسلی است. همچنین [تخمک گذاری](#) در روز چهاردهم سیکل ماهانه نیز می تواند باعث درد زیر ناف شود. در همین ناحیه یک تا دو روز قبل از قاعدگی هم ممکن است درد ایجاد شود که با علائم دیگری چون [بی حوصلگی](#) و [درد سینه](#) همراه است. به مجموعه این علائم PMS یا سندرم قبل از قاعدگی گفته می شود.

## چه زمانی برای دردهای شکمی حتما باید به پزشک مراجعه کنیم ؟

- اگر دردتان شدید و ناگهانی است و در عملکردتان مشکل ایجاد کرده است.
- در صورتی که درد شکم تان همراه با تب، تهوع، استفراغ، اسهال شدید، اسهال خونی و [تنگی نفس](#) دارید.
- چنانچه درد شکم تان مداوم و بی وقفه است و بیشتر از ۲۴ ساعت طول کشیده، به خصوص اگر بالای ۵۰ سال دارید.
- در وضعیتی که شکم تان سفت شده است و قادر به اجابت مزاج نیستید.
- استفراغ های خونی یا دفع مدفوع خونی (روشن یا سیاه)