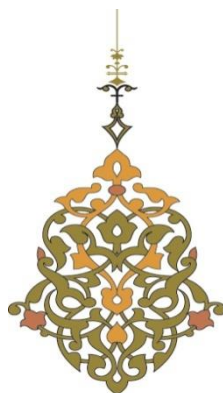




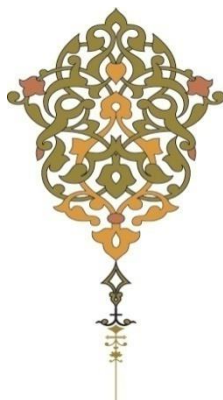
معاونت نظارت، ارزیابی و تضمین کیفیت

دفتر نظارت، ارزیابی و تعالی سازمانی



## راهنمای عمل ارزیابی درونی گروه های آموزشی دانشگاه فرهنگیان

(چارچوب؛ عامل ها، ملاک ها و نشانگرها؛ دستورالعمل اجرا؛ ابزار گرد آوری داده ها؛  
دستورالعمل تجزیه و تحلیل داده ها و دستورالعمل تهیه و تدوین گزارش ارزیابی)



# فهرست مطالب

	۱- بخش اول: تعاریف و مستندات:
۶	۱-۱- مقدمه
۸	۲-۱- ارزیابی درونی
۸	۳-۱- اهداف ارزیابی درونی
۹	۴-۱- برنامه ریزی ارزیابی درونی
۱۲	۵-۱- دستورالعمل امتیاز دهی و تعیین سطح مطلوب نشانگرها
۱۴	۶-۱- تعاریف واژه ها و اصطلاحات مورد استفاده
	۲- بخش دوم: تعیین نشانگرها، استانداردها و دستورالعمل تکمیل و امتیاز دهی به ملاک ها و نشانگرها
۱۶	۱-۲- عامل ۱- اهداف، جایگاه سازمانی، مدیریت و تشکیلات
۲۶	۲-۲- عامل ۲- استادان
۳۲	۳-۲- عامل ۳- دانشجویان
۳۵	۴-۲- عامل ۴- راهبردهای یاد دهی -یاد گیری
۳۹	۵-۲- عامل ۵- رشته های تحصیلی و برنامه های درسی
۴۶	۶-۲- عامل ۶- امکانات و تجهیزات آموزشی - پژوهشی
۴۹	۷-۲- عامل ۷- دانش آموختگان
	۳- بخش سوم: دستورالعمل استخراج و تکمیل داده ها
۵۳	۱-۳- مقدمه
۵۸	۲-۳- روش تحلیل داده ها
۵۹	۳-۳- روش محاسبه امتیاز ملاک ها
	۴- بخش چهارم: ارزیابی امتحانات پایان دوره
۶۳	۱-۴- مقدمه
۶۳	۲-۴- ویژگیها و چگونگی تدوین گزارش مطلوب ارزیابی درونی نتیجه گیری نهایی
۶۴	۳-۴- چارچوب گزارش ارزیابی درونی
۶۹	۴-۴- عوامل مورد ارزیابی
۷۵	۵-۴- روابط علمی گروه یا سایر گروه های همسان در داخل و خارج
۷۶	۶-۴- خلاصه نتیجه گیری و پیشنهادها
۷۸	۵- گام پنجم: پرسشنامه
۷۹	۱-۵- گروههای آموزشی
۹۱	۲-۵- استادان
۹۸	۳-۵- دانشجویان
۱۰۳	۴-۵- دانش آموختگان
۱۰۷	۵-۵- کارفرمایان
۱۱۰	۶-۵- بحث و نتیجه گیری



# ارزیابی درونی پایه‌ای‌ترین بنای فرآیند تضمین کیفیت وزیربنای استقلال عضویت علمی ودانشگاه

## بخش اول:

### مقدمه

## مقدمه:

در دهه های اخیر توجه به بهبود کیفیت در آموزش عالی به طور چشم گیری افزایش یافته است و جهت تحقق این مهم، نقش ارزیابی انکار ناپذیر است. بر این اساس نظام های دانشگاهی در کشورهای مختلف در پی آن هستند که با به کار گیری روش های ارزیابی، به طور مستمر به بهبود کیفیت نظام خود بپردازند.

با توجه به این که گروه آموزشی به عنوان زیرنظام دانشگاه به حساب می آید و بهبود کیفیت دانشگاه وابسته به بهبود کیفیت گروه آموزشی آن می باشد، ارزیابی درونی در گروه آموزشی گامی مؤثر در رشد کیفی نظام آموزش عالی خواهد بود.

ارزیابی درونی فرایندی است که در آن مدیر گروه، اعضای هیأت علمی، دانشجویان، دانش آموختگان و همچنین کارفرمایان قضاوت های قابل ملاحظه ای را در خصوص عملکرد خود به عمل می آورند و تعیین می کنند که در تفکرات جاری برای کیفیت در چه جایگاهی قرار دارند و در نهایت از نتایج حاصله به عنوان داده هائی برای برنامه ریزی در جهت بهبود فعالیت های آینده استفاده می نمایند. ارزیابی درونی نه فقط برای تحلیل نقاط قوت و ضعف و ارائه پیشنهادها بلکه برای اصلاح مشکلات و اجرای راه حل ها نیز به کار می رود. در واقع، ارزیابی درونی با جمع آوری اطلاعات، تحلیل و بازخورد آن، پشتیبان تصمیم گیری های مدیریت است.

با توجه به اهمیت ارزیابی درونی در ارتقاء بهبود کیفیت و توسعه نظام دانشگاهی، استقرار نظام ارزیابی درونی در دانشگاه، ضروری می باشد. تجربه کوتاه مدت عملی فرایند ارزیابی درونی در نظام آموزش عالی کشور نشان می دهد که روش های اعمال شده اشکالات زیادی را در اجرای این فرایند بوجود آورده است، ضمن آنکه در این رابطه سئوالات بسیاری از طرف مجریان و مدیران مطرح گردیده است. از آنجا که تجربه کشورهای مختلف نشان داده است که کارآیی ارزیابی درونی وابسته به چگونگی اجرای آن است، لازم است روش های سهل تر و سریع تری برای اجرای آن در نظر گرفت. در برنامه ای که برای ارزیابی درونی گروه های آموزشی دانشگاه فرهنگیان در نظر گرفته شده است، ارزیابی هر گروه آموزشی طی سه مرحله انجام خواهد گرفت. **مرحله اول** تدوین ملاک ها، نشانگرها و استانداردها، **مرحله دوم**، جمع آوری و تجزیه و تحلیل داده ها و **مرحله سوم** تدوین گزارش و پیگیری نتایج حاصل از ارزیابی.

در مرحله اول به منظور آشنائی اعضای هیأت علمی با تعیین ملاک ها، نشانگرها و استانداردها این مجموعه تنظیم گردیده که شامل دو بخش است: **بخش اول آن دارای ۷ عامل، ۲۹ ملاک و ۹۱ نشانگر می باشد.** با توجه به اینکه در ارزیابی درونی کلیه ملاک ها، نشانگرها و استانداردها می بایست توسط گروه آموزشی تدوین گردد، لازم است این بخش توسط اعضای هیأت علمی بررسی و در صورت نیاز متناسب با ویژگی های گروه، نشانگرها و استانداردها تعدیل گردد. در **بخش دوم دستورالعمل تهیه ابزار و نحوه جمع آوری اطلاعات** ارائه شده است. با توجه به این دستورالعمل گروه های آموزشی می توانند در صورت نیاز تغییرات لازم را در خصوص گویه ها و مقیاس های (استانداردها) پیشنهاد شده بعمل آورند.

پس از تغییر و اصلاحات لازم در ملاک‌ها، نشانگرها و استانداردها توسط گروه‌های آموزشی، کمیته ارزیابی درونی دفتر نظارت، ارزیابی و تعالی سازمانی سازمان مرکزی دانشگاه فرهنگیان آنها را بررسی و فرم ارزیابی نهائی را برای اجراء در اختیار گروه آموزشی مربوطه قرار می‌دهد.

## ۱. ارزیابی درونی

ارزیابی درونی که با مشارکت اعضای هیأت علمی در فرایند تعیین عوامل، ملاک‌ها، نشانگرها و الزامات قضاوت، تهیه و تدوین ابزار گردآوری داده‌ها، توصیف و تحلیل داده‌ها و قضاوت درباره کیفیت نظام آموزشی انجام می‌شود، نقش مهمی بر توسعه و بهبود کیفیت فعالیت‌های آموزشی و پژوهشی آموزش عالی دارد. با استقرار این رویکرد ارزیابی در دانشگاه، می‌توان انگیزه و رغبت لازم را در اعضای هیأت علمی در جهت مشارکت فعال در فرایند ارزیابی و تعیین نقاط قوت و ضعف برنامه و نهادینه کردن فرهنگ ارزیابی، مسئولیت پذیری و کیفیت مداری ایجاد نمود. اجرای ارزیابی کمک می‌کند هدف‌های یک گروه آموزشی بطور آشکار بیان شده، و ضمن شناسائی قوت‌ها، ضعف‌ها و محدودیت‌های آن، وضعیت موجود گروه آموزشی مشخص و برای دستیابی به وضعیت مطلوب و پیامدهای قابل پیش بینی آن برنامه‌ریزی گردد. برخی از پیامدهای مؤثر و مثبت ارزیابی درونی عبارتند از:

- ✓ آگاهی دقیق از اهداف گروه آموزشی؛
- ✓ افزایش تعهد و دلبستگی اعضای هیأت علمی نسبت به گروه آموزشی؛
- ✓ ارائه یک تحلیل جامع و شفاف از عملکرد گروه و شناسائی نقاط قوت و ضعف، فرصتها و تحلیل آن (SWOT) با مشارکت
- اعضاء هیأت علمی به عنوان مبنایی مستند جهت برنامه ریزی آتی گروه؛
- ✓ تقویت فرهنگ پاسخگوئی؛
- ✓ تقویت فرهنگ یادگیری سازمانی؛
- ✓ کمک به خود تنظیمی امور گروه آموزشی؛
- ✓ حمایت از بهبود مستمر کیفیت؛
- ✓ افزایش اثربخشی و کارائی نظام آموزشی؛
- ✓ آماده شدن جهت ارزیابی بیرونی.

## ۱.۱ اهداف ارزیابی درونی

برخی از اهداف ارزیابی درونی (خودارزیابی) در یک گروه آموزشی عبارتند از:

- ✓ کمک به بهبود گروه آموزشی و برنامه‌های آن؛
- ✓ ترسیم مسیری جهت سنجش گروه آموزشی و خود تحلیل‌گری در برنامه‌ها و مدیریت آنها و اجرای برنامه‌ها؛
- ✓ افزایش توجه و تمرکز جهت سازماندهی جامع کیفیت؛
- ✓ مبنایی جهت فرایند برنامه‌ریزی آموزشی و پژوهشی گروه.

در واقع هدف ارزیابی درونی آن است که مسئولین (گروه، دانشکده، دانشگاه) نسبت به هدف‌های آموزشی و پژوهشی و مسائلی که در تحقق این هدف‌ها وجود دارند، آگاهی بیشتری بدست آورند. سپس میزان دستیابی به این هدف‌ها را سنجیده تا براساس آن به برنامه‌ریزی جهت بهبود کیفیت بپردازند.

## ۱.۲ ارزیابی کیفیت گروه آموزشی

کیفیت فعالیتهای آموزشی و پژوهشی یک گروه آموزشی به شرح زیر مورد ارزیابی قرار می‌گیرد:

### ۱- اهداف گروه آموزشی

- ✓ اهداف کلی گروه چیست؟
- ✓ آیا توافق درباره اهداف صورت گرفته است؟
- ✓ افراد ذیربط و ذی‌صلاح چه انتظاراتی از برنامه‌های آموزشی و پژوهشی گروه دارند؟

### ۲- فعالیت‌های آموزشی و پژوهشی

- ✓ میزان موفقیت در اجرای برنامه‌های درسی؛
- ✓ میزان موفقیت در بکارگیری روش‌های تدریس نوین؛
- ✓ میزان موفقیت در بهبود گزینش دانشجو؛
- ✓ میزان موفقیت در تجهیز آزمایشگاه و فضاهای آموزشی؛
- ✓ میزان موفقیت در اجرای طرح‌های پژوهشی و پایان‌نامه‌ها.



### ۱,۳ برنامه‌ریزی ارزیابی درونی

ارزیابی درونی در قالب یک چارچوب نظام دار و قابل انعطاف در سه مرحله عمده به شرح زیر انجام می‌گیرد:

#### ۱,۳,۱ مرحله اول: تدوین ملاک‌ها، نشانگرها و استانداردها

در این مرحله مقدمات انجام ارزیابی و شرایط لازم جهت اجراء مهیا شده و اقدامات زیر صورت می‌گیرد:

- ✓ آشنا کردن اعضای گروه مورد ارزیابی با هدف، اصول، ضرورت، فلسفه، فرایند و روش ارزیابی درونی؛
  - ✓ تشکیل کمیته راهبردی ارزیابی درونی متشکل از ۳ تا ۵ نفر عضو هیأت علمی به منظور پیگیری امور؛
  - ✓ تهیه برنامه زمان بندی اجرای ارزیابی درونی؛
  - ✓ تصریح و شفاف سازی رسالت‌ها و اهداف گروه آموزشی؛
  - ✓ تعیین عوامل، ملاک‌ها و نشانگرهای مورد ارزیابی و توافق در خصوص آنها بین اعضای هیأت علمی؛
  - ✓ تعیین الزامات قضاوت (سطح مطلوبیت یا استانداردها) درباره کیفیت نشانگرها؛
- مهمترین بخش از ارزیابی درونی که مشارکت کلیه اعضای هیأت علمی را می‌طلبد تدوین ملاک‌ها، نشانگرها و الزامات قضاوت است. برای این منظور دستورالعملی تهیه گردیده است که در این مکتوب به تفصیل تشریح شده است.

#### ۱,۳,۲ مرحله دوم: گردآوری و تجزیه و تحلیل داده‌ها

در این مرحله با توجه به اهداف و شرایط تعیین شده اقدام به اجرای ارزیابی می‌گردد. در این مرحله هر یک از اعضای کمیته راهبردی مسئولیت اجرای یک قسمت از آن را بعهده خواهد گرفت. اقداماتی که در این مرحله صورت می‌گیرد عبارتند از:

- ✓ طراحی و تدوین ابزار گردآوری داده‌ها؛
- ✓ جمع‌آوری، تنظیم و استخراج داده‌ها؛
- ✓ تجزیه و تحلیل، تفسیر و قضاوت در مورد داده‌ها و کیفیت عوامل مورد ارزیابی.

#### ۱,۳,۳ مرحله سوم: تدوین گزارش و پیگیری نتایج حاصل از ارزیابی

هر یک از اعضای کمیته راهبردی نتایج بررسی‌های خود را در قالب گزارشی تهیه نموده و در کمیته به اطلاع سایر اعضاء خواهد رساند. سپس پیش‌نویس گزارش اولیه در اختیار کلیه اعضای هیأت علمی گروه قرار می‌گیرد. این گزارش در جلسه‌ای که کلیه اعضای هیأت

علمی حضور دارند مورد بررسی قرار گرفته و پس از تصویب گزارش نهائی تدوین می‌گردد. در واقع در این مرحله دو اقدام زیر صورت می‌پذیرد:

✓ تدوین گزارش مقدماتی و توزیع آن برای کسب نظر اعضای هیأت علمی گروه آموزشی درباره پیشنهادها؛

✓ تدوین گزارش نهایی.

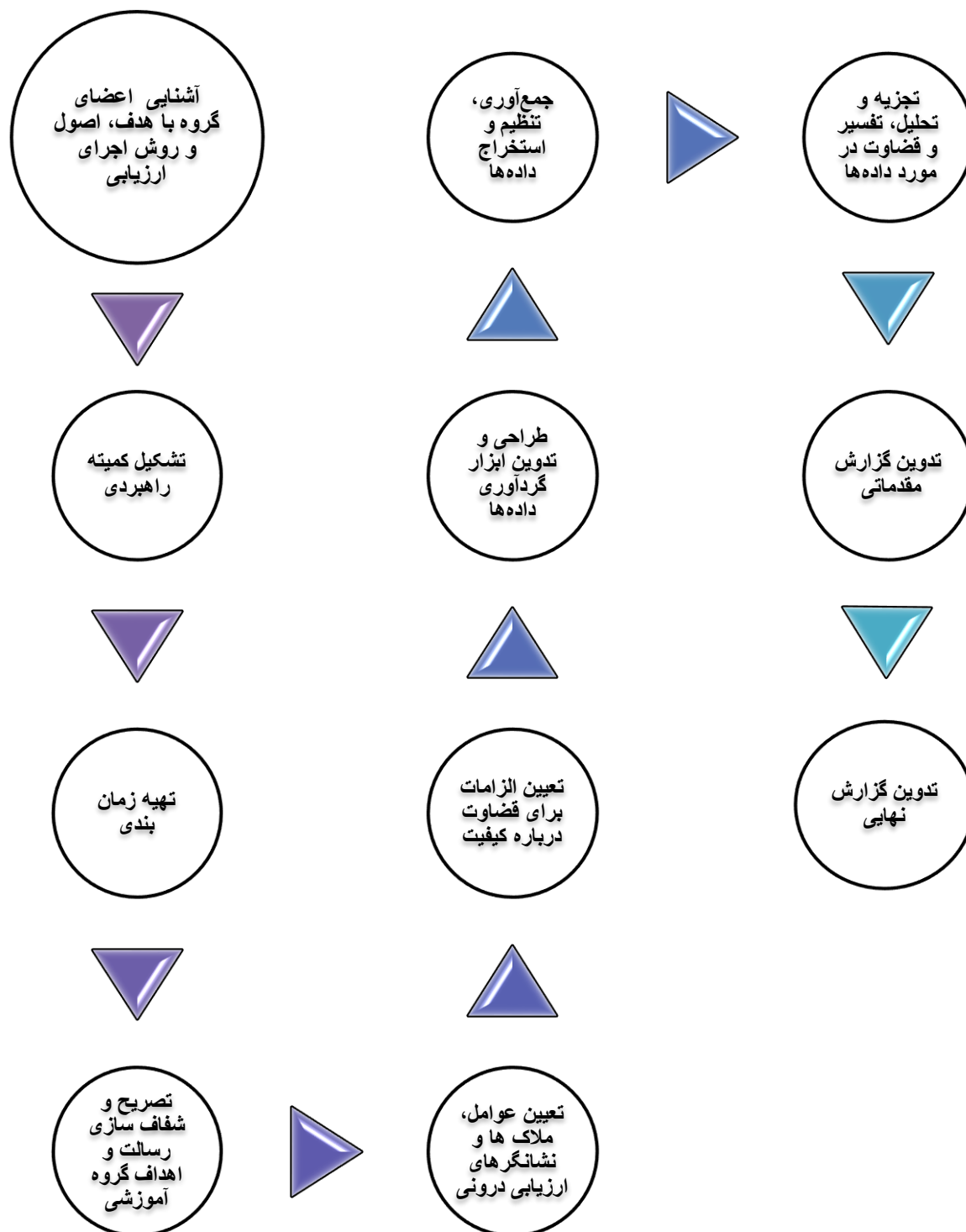
مدیر گروه براساس نتایج حاصل از انجام ارزیابی درونی و نمایان شدن نقاط قوت و ضعف اقدام به برنامه‌ریزی جهت بهبود وضعیت گروه می‌نماید. در مرحله تدوین گزارش نهائی پیشنهادات به منظور رفع نارسائی‌های گروه و ارتقاء کیفیت در سه سطح ذیل طبقه‌بندی می‌گردد:

✓ پیشنهادات مربوط به گروه آموزشی

✓ پیشنهادات مربوط به دانشکده

✓ پیشنهادات مربوط به دانشگاه

نمودار زیر مراحل مختلف فرایند ارزیابی درونی گروه‌های آموزشی را به نمایش می‌گذارد:



نمودار (۱): مراحل فرایند ارزیابی درونی گروه‌های آموزشی

## ۱,۴ دستورالعمل امتیازدهی و تعیین سطح مطلوبیت نشانگرها

### ۱,۴,۱ نحوه امتیازدهی به ملاک‌ها و نشانگرها

پس از تعیین عوامل، ملاک‌ها و نشانگرها برای هر یک و براساس میزان اهمیت، امتیاز در نظر گرفته می‌شود. بعنوان مثال اگر یکی از عامل‌ها دارای (۵) ملاک باشد و برای آن (۶۰) امتیاز در نظر گرفته شده باشد. ممکن است این امتیازات به شرح زیر تقسیم شده باشد: ملاک اول (۱۵) امتیاز، ملاک دوم (۱۲) امتیاز، ملاک سوم (۱۸) امتیاز، ملاک چهارم (۵) امتیاز و ملاک پنجم (۱۰) امتیاز. سپس در مورد ملاک اول که (۱۵) امتیاز برای آن لحاظ شده است برای هر نشانگر براساس اهمیت، امتیازات تقسیم می‌شود. بدین ترتیب نشانگر اول (۲) امتیاز، نشانگر دوم (۳/۵) امتیاز، نشانگر سوم (۲) امتیاز، نشانگر چهارم (۳) امتیاز، نشانگر پنجم (۲) امتیاز و نشانگر ششم (۲/۵) امتیاز.

### ۱,۴,۲ نحوه گردآوری و تحلیل داده‌ها

پس از تدوین ملاک‌ها، نشانگرها و استانداردها (امتیاز مورد قبول)، اقدام به جمع‌آوری داده‌ها می‌گردد. در ارزیابی درونی اطلاعات به روش‌های مختلفی جمع‌آوری می‌شود. برخی اطلاعات از طریق مصاحبه با مدیر گروه، برخی از طریق اسناد و مدارک و برخی توسط نگرش سنجی از اعضای هیأت علمی، دانشجویان، دانش‌آموختگان و کارفرمایان گردآوری خواهند شد. و به منظور نگرش سنجی از پرسشنامه استفاده می‌شود که پس از استخراج داده‌ها نتایج در فرم ارزیابی ثبت می‌گردد. در تحلیل داده‌ها و قضاوت در مورد هر نشانگر به شرح زیر عمل می‌شود:

#### ۱- تعیین امتیاز هر سوال:

برای تعیین امتیاز هر سوال، ابتدا مشخص می‌شود که فراوانی هر کدام از گزینه‌های مربوط به سوال‌ها چقدر بوده است. سپس ارزش عددی هر گزینه که از قبل مشخص شده است در نظر گرفته می‌شود. به عنوان مثال در سوالات با پاسخ کم، متوسط و زیاد، برای گزینه کم امتیاز (۱) برای گزینه متوسط امتیاز (۲) و برای گزینه زیاد امتیاز (۳) در نظر گرفته می‌شود. حال فرض می‌کنیم به یک سوال ۲۰ نفر به شرح زیر پاسخ داده‌اند

گزینه	کم	متوسط	زیاد
ارزش عددی	۱	۲	۳
فراوانی (تعداد افراد پاسخ دهنده)	۷	۹	۴

امتیاز این سوال فرضی به صورت زیر محاسبه می‌شود:

$$\frac{(1 * 7) + (2 * 9) + (3 * 4)}{20} = \frac{37}{20} = 1/85$$

## ۲- تعیین امتیاز نشانگر:

- نشانگرهایی که فراوانی پاسخگویان یک نفر باشد (بعنوان مثال مدیر گروه) براساس گزینه‌های مطلوب، نسبتاً مطلوب و نامطلوب به هر نشانگر وزن داده می‌شود.

- نشانگرهایی که فراوانی پاسخگویان بیش از یک نفر باشد (به عنوان مثال ۳۰ دانشجو) با استفاده از طیف سه تایی (زیاد، متوسط، کم) و تعداد سوالات نیز بیش از یک سوال باشد، به شکل زیر عمل می‌شود.

$$\text{امتیاز هر سوال} \times \text{مجموع فراوانی مربوط به آن} = \frac{\text{جمع امتیاز ملاک}}{\text{تعداد کل سوالات مربوط به آن نشانگر}}$$

## ۳- تعیین امتیاز ملاک:

$$\text{امتیاز هر نشانگر} \times \text{مجموع فراوانی مربوط به آن} = \frac{\text{جمع امتیاز ملاک}}{\text{تعداد کل نشانگرهای مربوط به آن ملاک}}$$

## ۴- تعیین امتیاز عامل:

$$\text{امتیاز هر ملاک} \times \text{مجموع فراوانی مربوط به آن} = \frac{\text{جمع امتیاز عامل}}{\text{تعداد کل ملاک های مربوط به آن ملاک}}$$

## ۵- تعیین سطح مطلوبیت:

برای تعیین سطح مطلوبیت نشانگر، ملاک یا عامل، امتیاز به دست آمده با امتیاز مورد قبول مطابقت داده می‌شود.

امتیاز مورد قبول  $\xrightarrow{\text{مقایسه با}}$  امتیاز محاسبه شده هر نشانگر = سطح مطلوبیت هر نشانگر

امتیاز مورد قبول  $\xrightarrow{\text{مقایسه با}}$  امتیاز محاسبه شده هر ملاک = سطح مطلوبیت هر ملاک

امتیاز مورد قبول  $\xrightarrow{\text{مقایسه با}}$  امتیاز محاسبه شده هر عامل = سطح مطلوبیت هر عامل

۶- تعیین پیوستار سطح مطلوبیت برای نشانگر براساس امتیازات آن مشخص می‌شود. بعنوان مثال اگر امتیاز نشانگر ۹ در نظر گرفته شده باشد پیوستار مطلوبیت به شرح زیر تعیین می‌شود.

نامطلوب	نسبتاً مطلوب	مطلوب
۱	۳	۶
		۹

## ۲ تعاریف واژه‌ها و اصطلاحات مورد استفاده

**عامل:** یکی از عناصر نظام آموزشی است. عناصر و اجزاء نظام گروه آموزشی براساس رویکرد سیستماتیک شامل درونداد، فرایند، برونداد و پیامد می باشد که هر سه کارکرد آموزشی، پژوهشی و عرضه خدمات تخصصی را مد نظر قرار می دهند.

**ملاک:** آماره ای است در باره نظام آموزشی که وضعیت یک یا چند عامل را مشخص می کند. ویژگی یا جنبه‌هایی از پدیده مورد ارزیابی است که قضاوت درباره آنها انجام می‌شود. ملاک ها از خرد کردن عوامل ناشی می‌شوند. در خردکردن هر عامل باید توجه داشت که مؤلفه‌هایی به عنوان ملاک تعیین شوند که به عامل مورد نظر ربط داشته باشند.

**نشانگر:** عبارت است از ویژگی‌های با اهمیت از پدیده مورد ارزیابی که به عنوان جنبه اصلی تلقی شده و مورد قضاوت قرار می گیرد (بازرگان/ ۱۳۹۲) و یا مشخصه‌ها یا گویه‌ها هستند که برای گردآوری داده‌ها جهت قضاوت درباره ملاک‌ها و عاملهای مورد نظر به کار برده می‌شود. نشانگرها متغیرهای عملیاتی ارائه شده برای ویژگیهای خاص قابل اندازه‌گیری می‌باشند. برای هر ملاک ارزیابی می‌توان چندین نشانگر تعریف نمود که بصورت کامل آن را پوشش دهد.

**الزامات کیفیت:** الزامات کیفیت بر اساس رسالت‌ها، اهداف، مأموریت ها، و آئین نامه های مصوب امکانات و شرایط و واقعیت های گروه و دانشگاه و همچنین بر اساس اجماع نظرات اعضاء گروه تعیین می شود. بت توجه به نسبی بودن معیارهای کیفیت و متغیر بودن شرایط و امکانات و آئین نامه‌ها، این الزامات همواره امکان تغییر داشته و ممکن است از گروهی به گروه دیگر و یا از یک واحد دانشگاهی به واحد دانشگاهی دیگر متفاوت باشد.

## بخش دوم:

تعیین ملاکها، نشانگرها، استانداردها

و

دستورالعمل تکمیل و امتیازدهی به ملاک‌ها و نشانگرها

عامل (۱): اهداف، جایگاه سازمانی، مدیریت و تشکیلات				
ملاک (۱): اهداف گروه				
نشانگر(۱): وجود اهداف و رسالت های مدون در حوزه های آموزشی، پژوهشی و عرضه خدمات تخصصی در گروه				
سطح اقدام کننده : گروه، دانشکده، دانشگاه			سطح پاسخ دهنده: مدیر گروه	
پرسش ها			گزینه ها	
الزامات کیفیت				
۱. آیا در گروه اهداف و رسالت‌های مدونی در حوزه آموزشی وجود دارد؟			الف: اهداف و رسالت‌های آموزشی گروه بطور مشخص و دقیق تدوین شده است.	
			ب: اهداف و رسالت‌های آموزشی گروه بطور ضمنی مدنظر قرار دارد.	
			ج: اهداف و رسالت‌های آموزشی گروه مشخص نیست.	
۲. آیا در گروه اهداف و رسالت‌های مدونی در حوزه پژوهشی وجود دارد؟			الف: اهداف و رسالت‌های پژوهشی گروه بطور مشخص و دقیق تدوین شده است.	
			ب: اهداف و رسالت‌های پژوهشی گروه بطور ضمنی مدنظر قرار دارد.	
			ج: اهداف و رسالت‌های پژوهشی گروه مشخص نیست.	
۳. آیا در گروه اهداف و رسالت‌های مدونی در حوزه خدمات تخصصی وجود دارد؟			الف- اهداف و رسالت‌های خدمات تخصصی گروه بطور مشخص و دقیق تدوین شده است .	
			ب- اهداف و رسالت‌های عرضه خدمات تخصصی گروه بطور ضمنی مدنظر قرار دارد.	
			ج- اهداف و رسالت‌های خدمات تخصصی گروه مشخص نیست.	
نشانگر(۲) مطلع بودن استادان و دانشجویان از رسالت ها و اهداف گروه				
سطح اقدام کننده: گروه، دانشکده، دانشگاه			سطح پاسخ دهنده: مدیر گروه	
پرسش ها			گزینه ها	
الزامات کیفیت				
۱- لطفاً نظرات خود را در رابطه با گویه‌های زیر بیان فرمایید:			گویه	
			کم	متوسط
			زیاد	
			تا چه اندازه از اهداف و رسالت های گروه مطلع هستید؟	
			مطلوب: ۳- ۲/۳۲	
			نسبتا مطلوب: ۲/۳۲- ۱/۶۶	
			نا مطلوب: ۱- ۱/۶۶	
نشانگر(۳)تناسب اهداف گروه با نیازهای فرد و نظام تعلیم و تربیت				
سطح اقدام کننده : گروه، دانشکده، دانشگاه			سطح پاسخ دهنده: مدیر گروه	
۱- لطفاً نظرات خود را در رابطه با گویه‌های زیر بیان فرمایید:			- تا چه اندازه اهداف گروه با نیازهای فردی و انتظارات دانشجویان در این رشته تناسب دارد؟	
			- تا چه اندازه اهداف گروه با نیازهای نظام تعلیم و تربیت در این رشته تناسب دارد؟	
			مطلوب: ۳- ۲/۳۲	
			نسبتا مطلوب: ۲/۳۲- ۱/۶۶	
			نا مطلوب: ۱- ۱/۶۶	



ملاک (۲): مدیریت گروه						
نشانگر (۴): ویژگی‌های فردی مدیر گروه (مرتبه علمی، مدرک تحصیلی، سابقه کار)						
سطح اقدام کننده : گروه، دانشکده، دانشگاه				سطح پاسخ دهنده:مدیر گروه		
پرسش ها		گزینه ها			الزامات کیفیت	
مرتبه دانشگاهی مدیر فعلی گروه		استاد	دانشیار	استادیار	مربی	سایر
		سال....			ب- نسبتاً مطلوب: ج- نامطلوب	
میزان سنوات خدمت مدیر گروه (به سال)		دکتری			کارشناسی ارشد	
					کارشناسی	
آخرین مدرک تحصیلی مدیر فعلی گروه		مطلوب: دکتری؛ نا مطلوب: پایین‌تر از دکتری				
نشانگر (۵): وجود سازوکاری مشخص در خصوص ارزیابی عملکرد مدیر گروه						
سطح اقدام کننده : گروه، دانشکده، دانشگاه				سطح پاسخ دهنده: پاسخ سوال ۱و۲ با دانشجویان و ۳و۴ با اساتید		
پرسش ها		گزینه ها			الزامات کیفیت	
شرح		زیاد	متوسط		کم	مطلوب: ۳- ۲/۳۲
						نسبتاً مطلوب: ۲/۳۲- ۱/۶۶
۱- تا چه اندازه فرآیند نظرسنجی از دانشجویان درباره عملکرد مدیر گروه وجود دارد؟						نا مطلوب: ۱- ۱/۶۶
شرح		بله	خیر		تعداد	مطلوب: ۷۰ درصد یا بیشتر پاسخ ها گزینه بلی است.
		.....بار در سال				نسبتاً مطلوب: ۵۰- ۷۰ درصد پاسخ ها گزینه بلی است.
۳- آیا درباره عملکرد مدیر گروه فرایند نظرسنجی از اساتید گروه وجود دارد؟						
۴- آیا فرایند بررسی و انعکاس انتقادات اساتید به مدیر گروه وجود دارد؟						
نشانگر (۶): ۶. میزان رضایت استادان از مدیر گروه						
سطح اقدام کننده : گروه، دانشکده، دانشگاه				سطح پاسخ دهنده: اساتید		
لطفاً نظرات خود را در رابطه با گویه‌های زیر بیان نمایید.		زیاد	متوسط		کم	مطلوب: امتیاز نشانگر بین ۳- ۲/۳۲ باشد
						نسبتاً مطلوب: امتیاز نشانگر بین ۲/۳۲- ۱/۶۶ باشد
۱- رضایت شما از عملکرد مدیر گروه در چه سطحی است؟						
۲- تا چه اندازه از تعاملات انسانی مدیر گروه رضایت دارید؟						
نشانگر (۷): میزان رضایت دانشجویان از مدیر گروه						
سطح اقدام کننده : گروه، دانشکده، دانشگاه				سطح پاسخ دهنده: دانشجویان		
شرح		زیاد	متوسط		کم	مطلوب: امتیاز نشانگر بین ۳- ۲/۳۲ باشد
						نسبتاً مطلوب: امتیاز نشانگر بین ۲/۳۲- ۱/۶۶ باشد
۱. به چه میزان از عملکرد مدیر گروه فعلی رضایت دارید؟						
۲. تا چه اندازه از تعاملات انسانی مدیر گروه فعلی رضایت دارید؟						

نشانگر(۸) : نقش مدیر گروه در ایجاد بسترهای مناسب برای جلب مشارکت، ایجاد انگیزه و نوآوری در بین استادان و دانشجویان					
سطح اقدام کننده : گروه، دانشکده، دانشگاه			سطح پاسخ دهنده: استادان		
شرح			زیاد	متوسط	کم
۱- جلب مشارکت استادان در فعالیتهای مختلف آموزشی و پژوهشی توسط مدیر گروه در چه سطحی است؟					مطلوب: امتیاز نشانگر بین ۳-۲/۳۲ باشد
۲- جلب مشارکت دانشجویان در فعالیتهای مختلف، توسط مدیر گروه در چه سطحی است؟					نسبتاً مطلوب: امتیاز نشانگر بین ۲/۳۲-۱/۶۶ باشد.
۳- نقش مدیر گروه در بسترسازی برای ارائه نوآوری و ایجاد انگیزه در بین استادان و دانشجویان به چه میزان است؟					نامطلوب: امتیاز نشانگر بین ۱-۱/۶۶ باشد
عامل (۱): اهداف، جایگاه سازمانی، مدیریت و تشکیلات					
ملاک (۳): روند توسعه گروه					
نشانگر(۹) روند توسعه استادان گروه					
سطح اقدام کننده : گروه، دانشکده، دانشگاه			سطح پاسخ دهنده:		
پرسش ها			گزینه ها		الزامات کیفیت
به نظر شما توسعه کمی- کیفی استادان گروه در سال گذشته در موارد زیر چگونه بوده است؟	شاخص ها		تعداد مقوله ها در سال گذشته	مطلوب: ۱- تعداد کارگاه‌های آموزشی: سالانه ۳ کارگاه و بیشتر ۲- تعداد استادان شرکت کننده در کارگاه های آموزشی گروه: ۸۰ درصد اعضا و بیشتر ۳- تعداد استادان جذب شده به گروه: ۳ نفر و بیشتر؛ ۴- تعداد استادان استفاده کننده از فناوری و نرم‌افزارهای کاربردی: ۱۰۰-۸۰ درصد؛ ۵- تعداد مقالات پژوهشی چاپ شده یا ارائه شده استادان گروه: به طور متوسط ۳ مقاله یا بیشتر به ازاء هر استاد؛ ۶- تعداد کتاب‌های منتشره استادان گروه: به طور متوسط ۱ کتاب یا بیشتر به ازاء هر استاد؛ ۷- تعداد استادان شرکت کننده در سمینارها و همایش ها: ۵۰ درصد اعضا و بیشتر ۸- تعداد سمینارها و همایش هاش برگزار شده توسط گروه: ۳ عدد یا بیشتر ۹- تعداد فرصت‌های مطالعاتی مورد استفاده استادان: به طور متوسط ۱ مورد یا بیشتر به ازاء هر استاد یا بیشتر.	
	تعداد کارگاه های آموزشی برگزار شده گروه برای استادان در سال تحصیلی گذشته		کارگاه...		
	تعداد استادان شرکت کننده در کارگاه های آموزشی گروه در سال تحصیلی گذشته		کارگاه...		
	تعداد استادان جدید ملحق شده به گروه در سال تحصیلی جاری		نفر..		
	تعداد استادان استفاده کننده از فناوری و نرم‌افزارهای کاربردی در سال تحصیلی گذشته		درصد...		
تعداد کتاب‌های چاپ شده استادان گروه در سال تحصیلی گذشته		عنوان کتاب..			
تعداد مقالات علمی پژوهشی چاپ شده در مجلات توسط استادان گروه در سال تحصیلی گذشته		فقره...			
			نسبتا مطلوب: ۱- تعداد کارگاه‌های آموزشی: سالانه ۱ یا ۲ کارگاه ۲- تعداد استادان شرکت کننده در کارگاه های آموزشی: ۸۰-۵۰ درصد اعضا		
			نامطلوب: ۱- تعداد کارگاه‌های آموزشی: هیچ کارگاهی برگزار نشده است ۲- تعداد استادان شرکت کننده در کارگاه های آموزشی: کمتر از ۵۰ درصد اعضا		

<p>۳- تعداد مقالات ارائه شده در همایش ها و کنفرانس های علمی توسط استادان گروه در سال تحصیلی گذشته</p> <p>تعداد استادان شرکت کننده در سمینارها و همایش های خارجی و داخلی در سال تحصیلی گذشته</p> <p>تعداد همایش ها و سمینارهای برگزار شده توسط گروه در سال تحصیلی گذشته</p> <p>تعداد فرصت های مطالعاتی داخلی و خارجی ایجاد شده برای استادان گروه در سال تحصیلی گذشته</p>	تعداد مقالات ارائه شده در همایش ها و کنفرانس های علمی توسط استادان گروه در سال تحصیلی گذشته	تعداد استادان شرکت کننده در سمینارها و همایش های خارجی و داخلی در سال تحصیلی گذشته	تعداد همایش ها و سمینارهای برگزار شده توسط گروه در سال تحصیلی گذشته	تعداد فرصت های مطالعاتی داخلی و خارجی ایجاد شده برای استادان گروه در سال تحصیلی گذشته
	تعداد مقالات ارائه شده در همایش ها و کنفرانس های علمی توسط استادان گروه در سال تحصیلی گذشته	تعداد استادان شرکت کننده در سمینارها و همایش های خارجی و داخلی در سال تحصیلی گذشته	تعداد همایش ها و سمینارهای برگزار شده توسط گروه در سال تحصیلی گذشته	تعداد فرصت های مطالعاتی داخلی و خارجی ایجاد شده برای استادان گروه در سال تحصیلی گذشته
	تعداد مقالات ارائه شده در همایش ها و کنفرانس های علمی توسط استادان گروه در سال تحصیلی گذشته	تعداد استادان شرکت کننده در سمینارها و همایش های خارجی و داخلی در سال تحصیلی گذشته	تعداد همایش ها و سمینارهای برگزار شده توسط گروه در سال تحصیلی گذشته	تعداد فرصت های مطالعاتی داخلی و خارجی ایجاد شده برای استادان گروه در سال تحصیلی گذشته
	تعداد مقالات ارائه شده در همایش ها و کنفرانس های علمی توسط استادان گروه در سال تحصیلی گذشته	تعداد استادان شرکت کننده در سمینارها و همایش های خارجی و داخلی در سال تحصیلی گذشته	تعداد همایش ها و سمینارهای برگزار شده توسط گروه در سال تحصیلی گذشته	تعداد فرصت های مطالعاتی داخلی و خارجی ایجاد شده برای استادان گروه در سال تحصیلی گذشته

نشانه‌گر (۱۰) :: مشارکت استادان در دوره‌های رشد حرفه‌ای

سطح اقدام کننده : گروه، دانشکده، دانشگاه		سطح پاسخ دهنده: استادان	
پرسش ها		گزینه ها	
الزامات کیفیت		مطلوب:	
آیا در همایش ها و سمینارهای تخصصی دانشگاه شرکت داشته اید؟	بله / خیر	تعداد ....مقاله در سمینار داخلی بله	
	بله / خیر	تعداد ....کارگاه تخصصی داخلی تعداد ....کارگاه تخصصی خارجی	
آیا در کارگاه های آموزشی تخصصی موضوعی (داخلی، خارجی) شرکت داشته اید؟	بله / خیر	تعداد ....کارگاه تعداد ....کارگاه	
آیا در کارگاه های روش تدریس مشارکت داشته اید؟	بله / خیر	تعداد ....کارگاه تعداد ....کارگاه	
آیا در کارگاه روش تحقیق مشارکت داشته اید؟	بله / خیر	تعداد ....کارگاه تعداد ....کارگاه	

نشانه‌گر (۱۱) :: وضعیت فیزیکی فضاهای کالبدی گروه

سطح اقدام کننده : گروه، دانشکده، دانشگاه		سطح پاسخ دهنده: مدیر گروه	
۱. آیا برای مدیر گروه اتاق مجزا در نظر گرفته شده است؟	بله / خیر	تعداد	
	بله / خیر	تعداد	
	بله / خیر	تعداد	

<p>برای سؤالات ۳ و ۴: مطلوب: خیر نامطلوب: بله</p> <p>برای سؤال ۱۶: مطلوب: امتیاز نشانگر بین ۳-۲/۳۲ است. نسبتاً مطلوب: امتیاز نشانگر بین ۲/۳۲-۱/۶۶ است.</p> <p>نامطلوب: امتیاز نشانگر بین ۱/۶۶-۱ است</p> <p>رایانه- چاپگر-اسکندر-لپ تاپ- فکس- دسترسی به اینترنت</p>	تعداد	بله / خیر	۴. آیا گروه آموزشی شما کتابخانه تخصصی دارد؟
	تعداد	بله / خیر	۵. آیا پردیس یا واحد آموزشی شما کتابخانه دارد؟
	تعداد	بله / خیر	۶. آیا کتابخانه گروه یا پردیس، کتاب ها و مجلات تخصصی رشته/ رشته های تخصصی گروه شما را دارا می باشد؟
	تعداد	بله / خیر	۷. آیا گروه شما آبونمان مجلات خارجی و داخلی مرتبط با رشته های موجود شده است؟
	تعداد	بله / خیر	۸. آیا سالن مطالعه مخصوص دانشجویان گروه وجود دارد؟ (در صورتی که پاسخ شما منفی است، لطفا سؤال بعدی را پاسخ
	تعداد	بله / خیر	۹. آیا در پردیس/ واحد آموزشی شما سالن مطالعه مخصوص دانشجویان وجود دارد؟
	تعداد	بله / خیر	۱۰. آیا گروه شما کارگاه و یا آزمایشگاه مجزا دارد؟ (در صورتی که پاسخ شما منفی است، سؤال بعدی را پاسخ دهید.)
	تعداد	بله / خیر	۱۱. آیا پردیس/ مرکز کارگاه یا آزمایشگاه مربوط به رشته های گروه آموزشی شما را دارد؟
	تعداد	بله / خیر	۱۲. آیا برای استادان گروه، دستگاه کامپیوتر در نظر گرفته شده است؟
	تعداد	بله / خیر	۱۳. آیا به ازای هر دانشجوی استفاده کننده از سایت، یک دستگاه رایانه وجود دارد؟ (در صورتی که پاسخ شما منفی است، نسبت تعداد رایانه به دانشجو را مرقوم فرمایید؟)
	تعداد	بله / خیر	۱۴. آیا گروه امکانات و خدمات رایانه ای مورد نیاز را دارا می باشد؟ (۱ تا ۲ مورد کم؛ ۲ تا ۳ مورد متوسط؛ ۴ و بالاتر زیاد)
	سیستم تهویه	فضا	۱۵. وضعیت فیزیکی فضاهای کالبدی از لحاظ سیستم تهویه/نور/سرما/گرما و ... (کلاس های درس-کارگاهها و آزمایشگاهها - سایت کامپیوتری)

عامل (۱): اهداف، جایگاه سازمانی، مدیریت و تشکیلات

ملاک (۴): برنامه توسعه گروه و ساز و کار ارزیابی فعالیت ها

نشانگر (۱۲):

سطح اقدام کننده : گروه، دانشکده، دانشگاه		سطح پاسخ دهنده: مدیر گروه
پرسش ها	گزینه ها	الزامات کیفیت
کدام گویه در مورد تدوین برنامه توسعه (کمی و کیفی) نیروی انسانی گروه مصداق دارد؟	<p>- برنامه مشخصی تدوین شده است</p> <p>- پیش بینی های لازم به عمل آمده است</p> <p>- هیچ اقدامی جهت تدوین برنامه صورت نگرفته است</p>	<p>مطلوب: برنامه مشخصی در خصوص توسعه نیروی انسانی تدوین شده است.</p> <p>نسبتاً مطلوب: پیش بینی های لازم به عمل آمده است.</p> <p>نامطلوب: برنامه مشخصی تدوین نشده و پیش بینی های لازم نیز به عمل نیامده است.</p>

ملاک (۴): .. تدوین برنامه برای توسعه فعالیت های آموزشی، پژوهشی و فرهنگی گروه در سطوح مختلف

نشانگر (۱۳):

سطح اقدام کننده : گروه، دانشکده، دانشگاه		سطح پاسخ دهنده: مدیر گروه
پرسش ها	گزینه ها	الزامات کیفیت

<p>مطلوب: برنامه مشخصی در خصوص توسعه نیروی انسانی تدوین شده است. نسبتاً مطلوب: پیش‌بینی‌های لازم به عمل آمده است. نامطلوب: برنامه مشخصی تدوین نشده و پیش‌بینی‌های لازم نیز به عمل نیامده است.</p>	<p>- برنامه مشخصی تدوین شده است - پیش‌بینی‌های لازم به عمل آمده است - هیچ اقدامی جهت تدوین برنامه صورت نگرفته است</p>	<p>کدام گویه در مورد تدوین برنامه توسعه (کمی و کیفی) نیروی انسانی گروه مصداق دارد؟</p>
<p>ملاک (۴) تدوین برنامه برای توسعه فعالیت‌های آموزشی، پژوهشی و فرهنگی گروه در سطوح مختلف</p>		
<p>نشانگر (۱۴):</p>		
<p>سطح اقدام کننده : گروه، دانشکده، دانشگاه</p>		<p>سطح پاسخ دهنده: مدیر گروه</p>
<p>الزامات کیفیت</p>	<p>گزینه ها</p>	<p>پرسش ها</p>
<p>مطلوب: بله نامطلوب: خیر</p>	<p>بله/ خیر (در صورت پاسخ بله به سوالات ذیل پاسخ دهید.) ۱- آیا طی هر نیمسال تحصیلی فعالیت‌های آموزشی گروه ارزیابی می شود؟ ۲- آیا طی هر نیمسال تحصیلی فعالیت‌های پژوهشی گروه ارزیابی می شود؟ ۳- آیا طی هر نیمسال تحصیلی فعالیت‌های اجرایی گروه ارزیابی می شود؟</p>	<p>آیا در گروه فرایند ارزیابی برنامه ها و فعالیت‌های سالانه وجود دارد؟</p>
<p>عامل (۱): اهداف، جایگاه سازمانی، مدیریت و تشکیلات</p>		
<p>ملاک (۵): آئین نامه‌ها و مصوبات گروه</p>		
<p>نشانگر (۱۵): وجود آئین‌نامه داخلی گروه:</p>		
<p>سطح پاسخ دهنده: مدیر گروه و استادان</p>		<p>سطح اقدام کننده : گروه، دانشکده، دانشگاه</p>
<p>الزامات کیفیت</p>	<p>گزینه ها</p>	<p>پرسش ها</p>

<p>لطفاً نظر خود را در رابطه با تهیه و تنظیم آئین‌نامه‌های داخلی گروه بیان نمائید.</p>	<p><b>بله/ خیر</b> (در صورت پاسخ بله به سوالات ذیل پاسخ دهید).</p> <p>۱- آیا در گروه آئین‌نامه‌های داخلی مدونی در ارتباط با فعالیت‌های آموزشی وجود دارد؟</p> <p>۲- آیا در گروه آئین‌نامه‌های داخلی مدونی در ارتباط با فعالیت‌های پژوهشی وجود دارد؟</p>	<p><b>مطلوب:</b> بله</p> <p><b>نامطلوب:</b> خیر.</p>
<p><b>نشانگر (۱۶). اجرای آئین‌نامه‌ها و مفاد آن توسط مدیر گروه</b></p>		
<p><b>سطح اقدام کننده :</b> گروه، دانشکده، دانشگاه</p>		<p><b>سطح پاسخ دهنده:</b> استادان</p>
<p><b>پرسش ها</b></p>	<p><b>گزینه ها</b></p>	<p><b>الزامات کیفیت</b></p>
<p>آیا مدیر گروه نسبت به اجرای آئین‌نامه‌ها اهتمام دارد؟</p>	<p><b>بله / خیر</b> (در صورت پاسخ بله به سوالات ذیل پاسخ دهید).</p> <p>تا چه اندازه مدیر گروه نسبت به اجرای آئین‌نامه‌ها اهتمام دارد؟</p> <p>زیاد/متوسط/کم</p>	<p><b>مطلوب:</b> مدیر گروه نسبت به اجرای آئین‌نامه‌ها اهتمام زیادی دارد (امتیاز نشانگر بین ۳-۲/۳۲ است).</p> <p><b>نسبتاً مطلوب:</b> مدیر گروه نسبت به اجرای آئین‌نامه‌ها اهتمام نسبی دارد (امتیاز نشانگر بین ۲/۳۲-۱/۶۶ است).</p> <p><b>نامطلوب:</b> مدیر گروه نسبت به اجرای آئین‌نامه‌ها اهتمام کمی دارد (امتیاز نشانگر بین ۱/۶۶-۱ است) یا اصلاً توجهی به اجرای آئین‌نامه‌ها ندارد</p>
<p><b>نشانگر (۱۷) رعایت و پایبندی استادان گروه به آئین‌نامه‌ها و ضوابط موجود</b></p>		
<p><b>سطح اقدام کننده :</b> گروه، دانشکده، دانشگاه</p>		<p><b>سطح پاسخ دهنده:</b> مدیر گروه</p>
<p><b>پرسش ها</b></p>	<p><b>گزینه ها</b></p>	<p><b>الزامات کیفیت</b></p>
<p>آیا استادان نسبت به اجرای آئین‌نامه‌ها اهتمام دارند؟</p>		<p><b>مطلوب:</b> بله    <b>نامطلوب:</b> خیر</p>

عامل (۱): اهداف، جایگاه سازمانی، مدیریت و تشکیلات

## ملاک (۶): فعالیت‌های برون گروهی گروه

**نشانگر (۱۸)** تعداد استادان گروه که در فعالیت‌های آموزشی، پژوهشی، اجرایی و عرضه خدمات تخصصی با سایر گروه‌های واحد آموزشی مربوطه یا سایر واحدهای آموزشی دانشگاه فرهنگیان همکاری داشته‌اند.

سطح پاسخ دهنده: استادان

سطح اقدام کننده: گروه، دانشکده، دانشگاه

پرسش‌ها	گزینه‌ها	الزامات کیفیت
آیا در سال گذشته در سایر گروه‌های واحد آموزشی مربوطه یا سایر واحدهای آموزشی دانشگاه فرهنگیان تدریس داشته‌اید؟	بله/خیر اگر بلی، چند واحد در آن گروه تدریس کرده‌اید؟ ..... تعداد	<b>مطلوب:</b> ۵۰ درصد/اعضاء گروه در فعالیت‌های آموزشی، پژوهشی، اجرایی و عرضه خدمات تخصصی با سایر گروه‌های واحد آموزشی مربوطه یا سایر واحدهای آموزشی دانشگاه فرهنگیان همکاری دارند.
آیا در سال گذشته در اجرای طرح‌های پژوهشی با سایر گروه‌های واحد آموزشی مربوطه یا سایر واحدهای آموزشی دانشگاه فرهنگیان همکاری داشته‌اید؟	بله/خیر اگر بلی، در چند طرح همکاری داشته‌اید؟ ..... تعداد	<b>نسبتاً مطلوب:</b> ۳۰-۵۰ درصد/اعضاء گروه در فعالیت‌های آموزشی، پژوهشی، اجرایی و عرضه خدمات تخصصی با سایر گروه‌های واحد آموزشی مربوطه یا سایر واحدهای آموزشی دانشگاه فرهنگیان همکاری دارند.
آیا در سال گذشته در خدمات مشاوره‌ای (شرکت در جلسات) با سایر گروه‌های واحد آموزشی مربوطه یا سایر واحدهای آموزشی دانشگاه فرهنگیان همکاری داشته‌اید؟	بله/خیر گر بلی، در چند جلسه همکاری داشته‌اید؟ ..... تعداد	<b>نامطلوب:</b> کمتر از ۳۰ درصد/اعضاء گروه در فعالیت‌های آموزشی، پژوهشی، اجرایی و عرضه خدمات تخصصی با سایر گروه‌های واحد آموزشی مربوطه یا سایر واحدهای آموزشی دانشگاه فرهنگیان همکاری دارند.
آیا در سال گذشته در فعالیت‌های اجرایی با سایر گروه‌های واحد آموزشی مربوطه یا سایر واحدهای آموزشی دانشگاه فرهنگیان همکاری داشته‌اید؟	بله/خیر اگر بلی، چند ساعت در هفته همکاری داشته‌اید؟ ..... ساعت در هفته	

**نشانگر (۱۹)** تعداد استادان گروه که در فعالیت‌های آموزشی، پژوهشی، اجرایی و عرضه خدمات تخصصی با سایر سازمان‌های ذیربط همکاری داشته‌اند.

سطح پاسخ دهنده: استادان

سطح اقدام کننده: گروه، دانشکده، دانشگاه

پرسش‌ها	گزینه‌ها	الزامات کیفیت
آیا در سال گذشته در واحدهای آموزشی سایر سازمانهای ذیربط تدریس داشته‌اید؟	بله/خیر اگر بلی، چند درس تدریس کرده‌اید؟ ..... تعداد	<b>مطلوب:</b> ۵۰ درصد/استادان در فعالیت‌های آموزشی، پژوهشی، اجرایی یا عرضه خدمات تخصصی با سایر سازمان‌های ذیربط همکاری دارند.
آیا در سال گذشته در اجرای طرح‌های پژوهشی با سایر سازمانهای ذیربط همکاری داشته‌اید؟	بله/خیر اگر بلی در چند طرح همکاری کرده‌اید؟ ..... تعداد	<b>نسبتاً مطلوب:</b> ۳۰-۵۰ درصد/استادان در فعالیت‌های آموزشی، پژوهشی، اجرایی یا عرضه خدمات تخصصی با سایر سازمان‌های ذیربط همکاری دارند.
آیا در سال گذشته در انجام خدمات مشاوره‌ای (شرکت در جلسات) با سایر سازمانهای ذیربط همکاری داشته‌اید؟	بله/خیر اگر بلی در چند جلسه همکاری کرده‌اید؟ ..... تعداد	

<p>آیا در سال گذشته در فعالیتهای اجرایی با سایر سازمانهای ذیربط همکاری داشته‌اید؟</p>	<p>بله/خیر اگر بلی چند ساعت در هفته همکاری داشته اید؟ ..... ساعت در هفته</p>	<p><b>نام مطلوب:</b> کمتر از ۳۰ درصد استادان در فعالیتهای آموزشی، پژوهشی، اجرایی یا عرضه خدمات تخصصی با سایر سازمان های ذیربط همکاری دارند .</p>
---	--	--

<p><b>عامل (۱): اهداف، جایگاه سازمانی، مدیریت و تشکیلات</b></p>
<p><b>ملاک (۷): منابع مالی مورد استفاده گروه</b></p>
<p><b>نشانگر (۲۰)</b> جذب منابع مالی خارج از دانشگاه توسط گروه (شامل جذب منابع مالی از طریق انعقاد قراردادهای آموزشی و پژوهشی با دستگاه های اجرایی؛ درآمدهای اختصاصی؛ کمکهای مردمی و امثال آن)</p>



سطح اقدام کننده : گروه، دانشکده، دانشگاه		سطح پاسخ دهنده: مدیر گروه
پرسش ها	گزینه ها	الزامات کیفیت
لطفاً شرح درآمدهای اختصاصی را در جدول قید فرمایید.	۱- مجموع مبالغ قرارداد‌های منعقد شده آموزشی گروه و سهمیه اختصاص یافته به آن ۲-مجموع مبالغ قرارداد‌های منعقد شده پژوهشی گروه و سهمیه اختصاص یافته به آن ۳-سایر درآمدهای اختصاصی گروه (با ذکر نوع درآمد)	کل مبلغ(به ریال) سهمیه اختصاص یافته به گروه (به ریال)
ملاک (۸): تشکیلات سازمانی		
نشانگر (۲۱) نرخ کارکنان غیر هیأت علمی گروه به دانشجو و استاد (به غیر از استادان مدعو)		
سطح اقدام کننده : گروه، دانشکده، دانشگاه		سطح پاسخ دهنده: مدیر گروه
پرسش ها	گزینه ها	الزامات کیفیت
نسبت تعداد کل کارکنان غیر هیأت علمی گروه به تعداد کل دانشجویان گروه	مطلوب : ۱ کارمند به ازاء ۱۵ دانشجو یا کمتر	
	نسبتاً مطلوب : ۱ کارمند به ازاء ۱۵ تا ۲۲ دانشجو	
	نا مطلوب : ۱ کارمند به ازاء بیشتر از ۲۲ دانشجو	
نسبت تعداد کل کارکنان غیر هیأت علمی گروه به تعداد کل استادان گروه (به غیر از استادان مدعو)	مطلوب : ۱ کارمند به ازاء ۳ استاد یا کمتر	
	نسبتاً مطلوب : ۱ کارمند به ازاء ۳ تا ۵ استاد	
	نا مطلوب : ۱ کارمند به ازاء بیشتر از ۵ نفر استاد	
نشانگر (۲۲) نرخ تحصیلات کارکنان غیر هیأت علمی گروه		
سطح اقدام کننده : گروه، دانشکده، دانشگاه		سطح پاسخ دهنده: مدیر گروه
پرسش ها	گزینه ها	الزامات کیفیت
نسبت کارکنان غیر هیأت علمی گروه با مدرک دکتری به کل کارکنان غیر هیأت علمی گروه		مطلوب: ۷۰ درصد دارای مدرک کارشناسی ارشد و بالاتر
		نسبتاً مطلوب: بین ۷۰-۵۰ درصد دارای مدرک کارشناسی ارشد و بالاتر
		نا مطلوب::کمتر از ۵۰ درصد اعضاء دارای مدرک کارشناسی ارشد و بالاتر
نشانگر (۲۳) نرخ کارکنان غیر هیأت علمی شاغل در بخش خدمات آموزشی		
سطح اقدام کننده : گروه، دانشکده، دانشگاه		سطح پاسخ دهنده: مدیر گروه
پرسش ها	گزینه ها	الزامات کیفیت
نسبت کارکنان غیر هیأت علمی گروه شاغل در بخش خدمات آموزشی به کل کارکنان گروه		مطلوب: ۰/۶۶ و بیشتر نسبتاً مطلوب: ۰/۶۶ – ۰/۳۳ نا مطلوب: کمتر از ۰/۳۳

عامل (۲): استادان		
ملاک (۹): ترکیب و توزیع استادان گروه		
نشانگر (۲۴) نرخ استادان گروه از نظر سن، مرتبه علمی و سابقه کار		
سطح اقدام کننده : گروه، دانشکده، دانشگاه		سطح پاسخ دهنده: مدیر گروه
پرسش ها	گزینه ها	الزامات کیفیت
درصد استادان گروه بر اساس میزان سن (به غیر از استادان مدعو):	- درصد استادان زیر ۳۰ سال سن -درصد استادان بین ۳۰ تا ۵۰ سال سن -درصد استادان بالای ۵۰ سال سن؛	مطلوب: سن ۷۰ درصد یا بیشتر استادان بین ۳۰-۵۰ باشد نسبتاً مطلوب: سن ۷۰-۵۰ درصد استادان بین ۳۰-۵۰ باشد نامطلوب: سن کمتر از ۵۰ درصد استادان بین ۳۰-۵۰ باشد
درصد استادان گروه بر اساس مرتبه دانشگاهی (به غیر از استادان مدعو):	<ul style="list-style-type: none"><li>درصد استادان گروه با رتبه استاد؛</li><li>درصد استادان گروه با رتبه دانشیار؛</li><li>درصد استادان گروه با رتبه استادیار؛</li><li>درصد استادان گروه با رتبه مربی؛</li></ul> سایر: (مدرس، دبیر، مامور آموزشی و ...)	مرتبه علمی : مطلوب: ۵۰ درصد یا بیشتر دانشیار و بالاتر نسبتاً مطلوب: ۳۰-۵۰ درصد دانشیار و بالاتر نا مطلوب: کمتر از ۳۰ درصد دانشیار و بالاتر
درصد استادان گروه بر اساس میزان سنوات خدمت (به غیر از استادان مدعو):	<ul style="list-style-type: none"><li>درصد استادان با سابقه ۳۰ سال و بالاتر؛</li><li>درصد استادان با سابقه بین ۳۰-۲۰ سال؛</li><li>درصد استادان با سابقه بین ۲۰-۱۰ سال؛</li><li>درصد با سابقه ۱۰ سال و کمتر.</li></ul>	سابقه کار: مطلوب: ۶۰ درصد یا بیشتر دارای سابقه کار ۱۰ سال و بیشتر نسبتاً مطلوب: ۶۰-۴۰ درصد دارای سابقه کار ۱۰ سال و بیشتر نا مطلوب: کمتر از ۴۰ درصد دارای سابقه کار ۱۰ سال و بیشتر
نشانگر (۲۵) نسبت استاد به دانشجو (به تفکیک مقاطع)		
سطح اقدام کننده : گروه، دانشکده، دانشگاه		سطح پاسخ دهنده: مدیر گروه
پرسش ها	گزینه ها	الزامات کیفیت
نسبت استادان گروه (به غیر از اساتید مدعو) به کل دانشجویان پیوسته، ناپیوسته و ارشد گروه	مطلوب: ۱ استاد به ازاء ۱۰ دانشجو یا کمتر؛ نسبتاً مطلوب: ۱ استاد به ازاء ۱۰ تا ۲۰ دانشجو؛ نا مطلوب: ۱ استاد به ازاء بیشتر از ۲۰ دانشجو.	
نشانگر (۲۶) نسبت استادان تمام وقت گروه به استادان مدعو (پاره وقت) گروه		
سطح اقدام کننده : گروه، دانشکده، دانشگاه		سطح پاسخ دهنده: مدیر گروه
پرسش ها	گزینه ها	الزامات کیفیت
نسبت استادان تمام وقت گروه به استادان مدعو	مطلوب: ۳ و بیشتر نسبتاً مطلوب: بین ۳ تا ۱ نا مطلوب: کمتر از ۱	
نشانگر (۲۷) نرخ استادان متخصص در هر رشته به دانشجویان		
سطح اقدام کننده : گروه، دانشکده، دانشگاه		سطح پاسخ دهنده: مدیر گروه
پرسش ها	گزینه ها	الزامات کیفیت

**مطلوب:** ۱ استاد متخصص به ازاء ۱۰ دانشجو یا کمتر؛  
**نسبتاً مطلوب:** ۱ استاد به ازاء ۱۰ تا ۲۰ دانشجو؛  
**نا مطلوب:** ۱ استاد به ازاء بیشتر از ۲۰ دانشجو؛

نسبت تعداد استادان متخصص در هر رشته به تعداد دانشجویان همان رشته تخصصی

بخش سوم:

دستورالعمل استخراج و تحلیل داده‌ها

**مقدمه:** داده‌های مربوط به ارزیابی درونی از طریق مدیر گروه، اعضاء هیأت علمی، دانشجویان، دانش‌آموختگان و کارفرمایان جمع‌آوری

می‌گردد. جامعه آماری هر یک از مخاطبین به شرح زیر می‌باشد:

- ۱- مدیر گروه ۱ نفر؛
- ۲- استادان شامل تمامی افراد؛
- ۳- دانشجویان شامل حداقل ( ۱۰ ) درصد دانشجویان مقاطع کارشناسی و کارشناسی پیوسته و ناپیوسته ( ۴۰ ) درصد دانشجویان تحصیلات تکمیلی؛
- ۴- دانش‌آموختگان شامل ( ۱۰ ) درصد دانش‌آموختگان مقطع کارشناسی پیوسته و ناپیوسته ( ۴۰ ) درصد دانش‌آموختگان تحصیلات تکمیلی؛ و
- ۵- کارفرمایان شامل کلیه افرادی که دانش‌آموختگان زیر نظر آنها مشغول کار هستند.

**پس از جمع‌آوری اطلاعات، استخراج داده‌ها صورت می‌گیرد.** استخراج و تحلیل داده‌های ارزیابی درونی از جزئی‌ترین بخش یعنی سوالات شروع می‌شود. پس از آن تحلیل در مورد نشانگرها و ملاک‌ها و سپس از روی ملاک‌ها قضاوت درباره عوامل انجام می‌گیرد. در این قسمت برای استخراج و تحلیل داده‌های مربوط به ارزیابی گروه‌های آموزشی ابتدا شرح مختصری پیرامون نحوه استخراج و تحلیل داده‌ها آورده می‌شود. در **بخش دوم**، روش محاسبه امتیازات هر نشانگر و تحلیل آنها براساس استانداردهای پیشنهادی به تفکیک هر پرسشنامه شرح داده شده است.

#### الف- نحوه استخراج و تحلیل داده‌های ارزیابی درونی

- ۱- روش محاسبه امتیاز نشانگر
- ۲- روش محاسبه امتیاز ملاک
- ۳- روش محاسبه امتیاز عامل

#### ب- روش محاسبه امتیازات و تحلیل داده‌های مربوط به نشانگرها

- ۱- پرسشنامه مدیران
- ۲- پرسشنامه استادان
- ۳- پرسشنامه دانشجویان
- ۴- پرسشنامه دانش‌آموختگان
- ۵- پرسشنامه کارفرمایان

## ج - نحوه استخراج و تحلیل داده‌های ارزیابی درونی

۱) روش محاسبه امتیاز نشانگر:

به منظور استخراج و تحلیل داده‌ها ابتدا نشانگرها را بر حسب نوع مقیاس آن دسته‌بندی می‌کنیم. به طور کلی مقیاس‌ها به ۴ دسته تقسیم می‌شوند: ۱- اسمی، ۲- رتبه‌ای، ۳- فاصله‌ای و ۴- نسبتی

۱- **مقیاس اسمی:** در این نوع مقیاس، هر گزینه به دو یا چند مقوله تقسیم می‌شود که وجود رابطه ریاضی بین این مقوله‌ها ضرورت ندارد. در این نوع مقیاس، ملاک طبقه‌بندی آزمودنی‌ها بر ویژگی مشترک آنها که مطابق با یکی از مقوله‌های تعریف شده متغیر می‌باشد، مبتنی است. گزینه‌های مربوط به سؤالات این نوع نشانگرها نیز براساس مقوله‌های متغیر آن تعریف می‌شود. در این جا به منظور روشن‌تر شدن موضوع مثال‌هایی از نشانگرهای ارزیابی درونی که در این مقیاس می‌گنجد، ارائه می‌شود.

**مثال ۱: نشانگر وجود اهداف و رسالت‌های مدون در سه حوزه آموزشی، پژوهشی و عرضه خدمات تخصصی در گروه**

**سؤال: آیا اهداف و رسالت‌های مدونی در حوزه آموزشی در گروه وجود دارد؟**

- الف) اهداف و رسالت‌های آموزشی گروه به طور مشخص و دقیق تدوین شده است ☐
- ب) اهداف و رسالت‌های آموزشی گروه به طور ضمنی مد نظر اعضای هیأت علمی قرار دارد ☐
- ج) اهداف و رسالت‌های آموزشی گروه مشخص نیست ☐

**سؤال: آیا اهداف و رسالت‌های مدونی در حوزه پژوهشی در گروه وجود دارد؟**

- الف) اهداف و رسالت‌های پژوهشی گروه به طور مشخص و دقیق تدوین شده است ☐
- ب) اهداف و رسالت‌های پژوهشی گروه به طور ضمنی مد نظر اعضای هیأت علمی قرار دارد ☐
- ج) اهداف و رسالت‌های پژوهشی گروه مشخص نیست ☐

**سؤال: آیا اهداف و رسالت‌های مدونی در حوزه عرضه خدمات تخصصی در گروه وجود دارد؟**

- الف) اهداف و رسالت‌های عرضه خدمات تخصصی گروه به طور مشخص و دقیق تدوین شده است ☐
- ب) اهداف و رسالت‌های عرضه خدمات تخصصی گروه به طور ضمنی مد نظر اعضای هیأت علمی قرار دارد ☐
- ج) اهداف و رسالت‌های عرضه خدمات تخصصی گروه مشخص نیست ☐

**مثال ۲: نشانگر وجود آئین‌نامه داخلی گروه**

**سؤال: آیا در گروه آئین‌نامه‌های داخلی مدونی در ارتباط با فعالیت‌های آموزشی و پژوهشی وجود دارد؟**

بلی □ خیر □

#### ۱- روش تحلیل داده‌ها:

برای تحلیل داده‌ها و قضاوت درباره این نوع نشانگرها، با توجه به استانداردهای تعریف شده قضاوت صورت می‌گیرد. در تعریف الزامات کیفیت این نوع نشانگرها، چنانچه سؤال مورد نظر ۲ گزینه‌ای (بلی/خیر) باشد (مانند مثال ۲)، سطوح مطلوبیت آنها در دو سطح مطلوب و نامطلوب تعریف می‌شود (گزینه بلی بیانگر سطح مطلوب و گزینه خیر نشان‌دهنده سطح نامطلوب است). در مورد سه گزینه‌ای‌ها نیز طبق استاندارد تعریف شده آن، هر یک از گزینه‌ها معادل یکی از سطوح مطلوب، نسبتاً مطلوب یا نامطلوب می‌باشد. به عبارت دیگر هر یک از گزینه‌های سؤالات این نشانگرها منطبق با یکی از سطوح مطلوبیت تعریف شده در استاندارد مربوطه می‌باشد. در مورد نشانگرهایی که از دو یا سه سؤال تشکیل شده است پاسخ به هر سؤال را با استاندارد مربوطه مطابقت داده و سطح مطلوبیت آن مشخص می‌شود. سپس وزن (امتیاز) هر مورد تعیین می‌گردد (مطلوب = ۳، نسبتاً مطلوب = ۲، نامطلوب = ۱). در نهایت میانگین وزن عددی موارد مورد سؤال محاسبه و با طیف سه قسمتی

مطلوب	نسبتاً مطلوب	نامطلوب
۳	۲/۳۲	۱/۶۶
		۱

مطابقت داده می‌شود تا سطح مطلوبیت نشانگر مربوطه بدست آید. به عنوان مثال نشانگر وجود اهداف و رسالت‌های مدون در سه حوزه آموزشی، پژوهشی و عرضه خدمات تخصصی را در نظر بگیرید. داده مربوط به سؤالات این نشانگر از پرسشنامه مربوطه (در این مورد مدیر گروه) استخراج می‌گردد. پاسخ هر سؤال با استاندارد مربوطه:

✓ **سطح مطلوب:** اهداف و رسالت‌های گروه در هر حوزه مربوط به طور مشخص و دقیق تدوین شده است

✓ **سطح نسبتاً مطلوب:** اهداف و رسالت‌های گروه در حوزه مربوطه بطور ضمنی مدنظر اعضاء هیأت علمی قرار دارد.

✓ **سطح نامطلوب:** اهداف و رسالت‌های گروه در حوزه مربوطه مشخص نیست .

مطابقت داده می‌شود و سطح مطلوبیت و وزن آن مورد مشخص می‌گردد. مثلاً مورد سؤال ۱: مطلوب، مورد سؤال ۲ و سؤال ۳ نیز نسبتاً مطلوب است که وزن آنها به ترتیب ۳، ۲ و ۲ می‌باشد. میانگین وزن عددی آنها محاسبه می‌شود:

$$\text{میانگین وزنی} = \frac{3+2+2}{3} = 2.33$$

امتیاز بدست آمده که مربوط به نشانگر است را با طیف سه قسمتی مطابقت داده تا سطح مطلوبیت نهایی نشانگر مشخص شود. امتیاز ۲/۳۳ در ناحیه نسبتاً مطلوب قرار می‌گیرد که نشان دهنده سطح مطلوبیت نشانگر می‌باشد.

**۲- مقیاس رتبه‌ای:** در این نوع مقیاس، از رتبه‌بندی استفاده می‌شود. به عبارت دیگر برای گزینه‌های این نوع مقیاس، سلسله مراتبی تعریف می‌شود و ارزش عددی (رتبه‌ای) به هر یک از مراتب نسبت داده می‌شود. این نوع نشانگرها از طریق سنجش نگرش افراد (نظرسنجی) و سوالاتی با طیف گزینه‌های درجه‌بندی شده (زیاد تا کم)، مورد اندازه‌گیری قرار می‌گیرند.

### مثال ۱- نشانگر: میزان رضایت اعضای هیأت علمی از مدیر گروه

سؤال: رضایت شما از عملکرد مدیر گروه فعلی در چه سطحی است؟ کم ☐ متوسط ☐ زیاد ☐

### مثال ۲- نشانگر: روند توسعه منابع کالبدی در سه سال گذشته

سؤال: از نظر شما روند توسعه منابع کالبدی گروه در سه سال گذشته چگونه بوده است؟

توسعه اتاق کار استادان ☐ کم ☐ متوسط ☐ زیاد ☐

### \* روش تحلیل داده‌ها:

برای تحلیل داده‌های مربوط به این نشانگرها، به پاسخ گزینه‌ها، براساس روش وزن‌دهی، ارزش عددی اختصاص داده می‌شود. سپس پاسخ‌های کیفی به رتبه‌های کمی تبدیل می‌گردد. بعنوان مثال ارزش عددی برای گزینه‌های زیر چنین فرض می‌شود:

گزینه‌ها	زیاد	متوسط	کم
ارزش عددی	۳	۲	۱

سپس با توجه به فراوانی پاسخ‌های مربوط به هر یک از گزینه‌ها امتیاز نشانگرها محاسبه می‌گردد. بنابراین برای هر سؤال مربوط به نشانگرهای این دسته،

۱- فراوانی مربوط به هر گزینه براساس نظر کلیه پاسخ‌دهندگان مشخص می‌گردد.

۲- فراوانی گزینه در ارزش عددی (وزن) آن ضرب می‌شود.

۳- حاصل ضربها جمع می‌گردد.

۴- حاصل جمع بر تعداد کل پاسخ‌دهندگان تقسیم می‌شود.



## به عبارت ریاضی:

مجموع (ارزش عددی (وزن) هر گزینه سؤال مربوط به نشانگر  $\times$  فراوانی مربوط به آن) = امتیاز نشانگر

تعداد کل پاسخ دهندگان به سؤال مورد نظر

برای مثال ۱ فرض می‌کنیم ۷ عضو هیأت علمی پاسخ داده‌اند و فراوانی پاسخ‌ها به صورت جدول زیر می‌باشد

گزینه‌ها	زیاد	متوسط	کم
ارزش عددی	۳	۲	۱
فراوانی پاسخ دهندگان	۵	۲	۰

$$\text{امتیاز نشانگر} = \frac{0 * 4 * 15}{7} = 2.71$$

وقتی امتیاز نشانگر مربوطه به دست آمد، با مراجعه به طیف قضاوت سه قسمتی، سطح مطلوبیت آن (مطلوب/ نسبتاً مطلوب/

نامطلوب) مشخص می‌گردد. طیف قضاوت نیز براساس حداکثر و حداقل ارزش عددی مربوط به گزینه‌های سؤال نشانگر ساخته می‌شود.

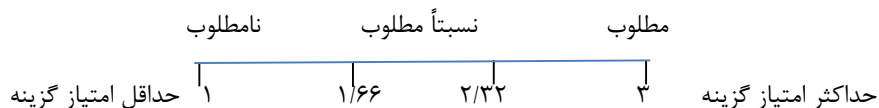
یعنی در یک طرف طیف حداقل ارزش عددی گزینه‌ها و در سمت دیگر آن حداکثر ارزش عددی را قرار می‌دهیم. سپس فاصله بین این

دو به ۳ قسمت مساوی تقسیم می‌گردد که کمترین قسمت نشان دهنده سطح نامطلوب، قسمت وسط سطح نسبتاً مطلوب و قسمت

انتهاپی طیف که بیشترین امتیاز را دارد، سطح مطلوب به حساب می‌آید. سپس براساس اینکه امتیاز عددی نشانگر در کدام قسمت

طیف است، مطلوبیت آن تعیین می‌گردد.

## طیف متفاوت



چنانچه امتیاز مثال ذکر شده (۲,۷۱) با طیف قضاوت مطابقت داده شود، مشاهده می‌شود که در ناحیه مطلوب قرار می‌گیرد. بنابراین کیفیت نشانگر مربوطه در سطح نسبتاً مطلوب قرار دارد.

۳- مقیاس فاصله‌ای: در این مقیاس متغیرها کمی هستند و علاوه بر اینکه ترتیب بین داده‌ها را نمایان می‌کند، فاصله بین آنها را نیز مشخص می‌سازد.

#### مثال ۱: نشانگر میانگین معدل دانشجویان

۴- مقیاس نسبیتی: این مقیاس کلیه ویژگی‌های مقیاس فاصله‌ای را دارد و علاوه بر آن دارای ارزش صفر حقیقی است.

#### مثال ۲: نشانگر سرانه طرح‌های پژوهشی اعضای هیأت علمی در داخل و خارج از دانشگاه در سال گذشته

از آنجا که روش تحلیل داده‌های متغیرهای این دو نوع مقیاس مشابه است، نشانگرهای مربوط به آنها و روش تحلیل داده‌های آنها با هم ارائه می‌گردد.

#### ۱- روش تحلیل داده‌ها:

قضاوت درباره این نشانگرها نیز با توجه به کمیت بدست آمده و بر اساس استاندارد تعیین شده انجام می‌شود. ابتدا داده کمی مربوط به هر نشانگر بر اساس پاسخ‌های پرسشنامه‌ها استخراج می‌گردد. سپس به استاندارد مربوط به هر نشانگر ارجاع و داده به دست آمده نشانگر با سطوح مطلوبیت تعریف شده مطلوب، نسبتاً مطلوب و نامطلوب مقایسه می‌گردد. برای نمونه مثال (۱) را در نظر بگیرید. برای دستیابی به داده مربوط به این نشانگر می‌بایست کلیه معدل‌های دانشجویان پاسخ‌دهنده را از پرسشنامه آنها استخراج کرده و میانگین آن را محاسبه کرد. سپس عدد به دست آمده با معیار مطابقت داده می‌شود. معیار مربوط به این نشانگر چنین تعریف شده است:

مطلوب: ۱۶ و بالاتر	میانگین معدل در سطح کارشناسی
نسبتاً مطلوب: ۱۲ تا ۱۶	
نامطلوب: کمتر از ۱۲	

میانگین به دست آمده در یکی از این سه طیف قرار دارد که سطح مطلوبیت نشانگر مربوطه را مشخص می‌کند. در مورد مثال ۲ نیز تعداد طرح‌های پژوهشی اعضای هیأت علمی را در سال گذشته استخراج کرده و مجموعه آنها را بر تعداد کل اعضای هیأت علمی تقسیم می‌شود تا مقدار متوسط آن بدست آید. در مورد این نشانگر نیز استاندارد زیر تعریف شده است:

متوسط طرح‌های پژوهشی	مطلوب: ۲ طرح یا بیشتر به ازای هر عضو هیأت علمی نسبتاً مطلوب: ۱ تا ۲ طرح به ازای هر عضو هیأت علمی نامطلوب: کمتر از ۱ طرح به ازای هر عضو هیأت علمی
----------------------	--

در این مورد نیز میانگین به دست آمده در یکی از این سه طیف قرار می‌گیرد که سطح مطلوبیت نشانگر مربوطه را مشخص می‌کند.

## ۲) روش محاسبه امتیاز ملاک‌ها:

پس از آنکه سطح مطلوبیت هر یک از نشانگرها معلوم شد، وزن دهی مجددی در مورد نشانگرهای مربوط به ملاک انجام می‌شود. یعنی به نشانگرهایی که سطح مطلوبیت آنها مطلوب است ارزش عددی (وزن) ۳، آنهایی که نسبتاً مطلوب هستند، ارزش عددی ۲ و آنهایی که در سطح نامطلوب قرار دارند، ارزش عددی ۱ اختصاص داده می‌شود. سپس میانگین ارزش عددی نشانگرهای مربوط به هر ملاک، براساس رابطه ریاضی زیر محاسبه می‌شود:

حاصل جمع (ارزش عددی مربوط به سطح مطلوبیت نشانگرهای تشکیل دهنده ملاک) = امتیاز ملاک

تعداد کل نشانگرهای مربوط به ملاک

سپس امتیاز بدست آمده با طیف سه قسمتی

مطلوب	نسبتاً مطلوب	نامطلوب
۳	۲/۳۲	۱/۶۶
۱		

مطابقت داده می‌شود تا سطح مطلوبیت ملاک مربوطه بدست آید.

### مثال: ملاک شماره ۱

این ملاک دارای ۳ نشانگر است. برای محاسبه امتیاز ملاک و تعیین سطح مطلوبیت آن چنین عمل می‌شود:

۱- ابتدا سطح مطلوبیت هر نشانگر با توجه به توضیحات (بند الف) در مقابل آن مشخص می‌شود.

ملاک ۱:

نشانگر ۱: مطلوب

نشانگر ۲: نسبتاً مطلوب

نشانگر ۳: مطلوب

۲- ارزش عددی مربوط به هر سطح مطلوبیت مشخص می‌گردد. ارزش عددی سطح مطلوب = ۳، نسبتاً مطلوب = ۲ و نامطلوب = ۱ می‌باشد.

۴- براساس رابطه ریاضی (میانگین) امتیاز ملاک محاسبه می‌شود:

$$\text{ملاک امتیاز} = \frac{3 + 2 + 3}{3} = 2.66$$

سپس امتیاز به دست آمده (۲/۶۶) با طیف سه قسمتی ارائه شده مطابقت داده می‌شود. این عدد در ناحیه ۳- ۲/۳۲ (ناحیه مطلوب) قرار دارد، بدین ترتیب سطح مطلوبیت این ملاک، مطلوب می‌باشد.

### ۳) روش محاسبه امتیاز عامل‌ها:

در مرحله بعد با توجه به سطح مطلوبیت ملاک‌ها، وزن‌دهی مجددی صورت می‌گیرد تا سطح مطلوبیت عامل مشخص شود. بدین ترتیب به ملاک‌هایی که سطح مطلوبیت آنها مطلوب است ارزش عددی ۳ سطح نسبتاً مطلوب، ارزش عددی ۲ و سطح نامطلوب ارزش عددی ۱ اختصاص داده می‌شود و براساس رابطه ریاضی زیر، امتیاز هر عامل محاسبه می‌گردد:

$$\text{امتیاز عامل} = \frac{\text{حاصل جمع ارزش عددی به مربوط به سطح مطلوبیت ملاک‌های تشکیل دهنده عامل}}{\text{تعداد کل ملاک‌های مربوط به عامل}}$$

در نهایت نیز امتیاز عامل را مجدداً با طیف سه قسمتی:

مطلوب	نسبتاً مطلوب	نامطلوب	
حداکثر امتیاز ۳	۲/۳۲	۱/۶۶	۱ حداقل امتیاز

مطابقت داده می‌شود تا سطح مطلوبیت کلی عامل مربوطه مشخص شود.

## مثال: عامل شماره ۱

این عامل ۸ ملاک دارد. ابتدا امتیاز و سطح مطلوبیت هر ملاک طبق بند ب این دستورالعمل محاسبه و مشخص می‌گردد. سپس مجدداً به این سطوح ارزش عددی (مطلوب = ۳، نسبتاً مطلوب = ۲ و نامطلوب = ۱) اختصاص داده می‌شود.

ملاک	سطح مطلوبیت	ارزش عددی (امتیاز)
ملاک ۱	مطلوب	۳
ملاک ۲	مطلوب	۳
ملاک ۳	نا مطلوب	۱
ملاک ۴	نا مطلوب	۱
ملاک ۵	مطلوب	۳
ملاک ۶	نا مطلوب	۱
ملاک ۷	نسبتاً مطلوب	۲
ملاک ۸	نسبتاً مطلوب	۲

اینک از رابطه ریاضی (میانگین) برای محاسبه امتیاز عامل استفاده می‌شود و میانگین به شرح زیر بدست می‌آید:

$$\text{امتیاز عامل} = \frac{3 + 3 + 1 + 1 + 3 + 1 + 2 + 2}{8} = \frac{16}{8} = 2$$

امتیاز به دست آمده (۲) با طیف سه قسمتی ارائه شده مطابقت داده می‌شود. این عدد در ناحیه ۲/۳۲ - ۱/۶۶ (نسبتاً مطلوب) قرار دارد،

پس سطح مطلوبیت این عامل نسبتاً مطلوب می‌باشد.

## بخش چهارم:

# راهنما و چارچوب تدوین گزارش ارزیابی درونی

**مقدمه:**

تدوین گزارش نهایی ارزیابی درونی بر اساس یک چارچوب قابل قبول به عنوان یکی از بروندهای اصلی حاصل از انجام این فرایند به صورت علمی و مشارکتی در یک واحد دانشگاه، از جایگاه و اهمیت بسزایی برخوردار است که به اتکاء آن می توان مبنایی مستند و علمی جهت برنامه ریزی با هدف بهبود و ارتقاء کیفیت گروه و ارائه پیشنهادات در سطوح گروه، دانشکده، دانشگاه و وزارتخانه متبوع را فراهم کرد.

برونداد دیگر ارزیابی درونی را می توان میزان برانگیختگی اعضا هیأت علمی در توجه و اهمیت به کیفیت گروه و نمایاندن وضعیت موجود و مطلوب آن دانست. گزارش ارزیابی درونی را می توان آیینی ای برای انعکاس واقعیتهای واحد سازمانی دانشگاهی (گروه/دانشکده/دانشگاه) به شمار آورد. بنابراین تدوین گزارش یاد شده درباره یک گروه آموزشی، نمایانگر میزان اشتغال ذهنی اعضای هیأت علمی در رابطه با فعالیتهای آن واحد سازمانی و مشارکت آنها در فرایند ارزیابی درونی است. این گزارش (گزارش نهایی) اصولاً می بایست پس از جمع آوری، تجزیه و تحلیل داده ها و تدوین گزارش مقدماتی هر بخش، توسط اعضای هیأت علمی گروه (کمیته ارزیابی درونی) تدوین شود. هدف نهایی تدوین گزارش ارزیابی درونی، مشخص کردن جنبه های قوت گروه و آشکار نمودن نقاط ضعف و در نهایت نمایاندن کیفیت گروه آموزشی است؛ بنابراین لازم است از تهیه گزارش حجیم و قطور با تعداد صفحات بسیار که رغبت مطالعه آنرا از دست می دهد، پرهیز شود. ضمن اینکه جداول آماری، عوامل، ملاکها، نشانگرها و جداول رسم شده جهت نمایش سطوح مطلوبیت آنها و هر آنچه را که باعث حجیم شدن گزارش مذکور می شود، بایستی در پیوست قرار گیرد. البته در قسمت اصلی گزارش جهت روشن شدن مطلب می بایست هر جا که لازم باشد به جداول آماری و جداول ارائه نتایج در خصوص عوامل، ملاکها و نشانگرهای پیوست، ارجاع داده شود.

**۱. ویژگیها و چگونگی تدوین گزارش مطلوب ارزیابی درونی**

با توجه به مطالب فوق، مطالب اصلی گزارش ارزیابی درونی، نباید حجم بسیاری را شامل شود. از این رو انتظار می رود محتوای اصلی گزارش در سطح گروه آموزشی بین ۳۰ تا حداکثر ۴۰ صفحه باشد. (OECD، 1999؛ QAAHE، 2000؛ به نقل از بازرگان، ۲۰۰۱: ۲۵) گزارش باید چنان تهیه شود که جنبه های اصلی بهبود کیفیت به طور آشکار به چشم آمده و جنبه های قوت گروه را نمایان و بدون چشم پوشی نقاط ضعف گروه را آشکار سازد؛ سپس در هر مورد پیشنهادهای سازنده جهت رفع یا کاهش نقاط ضعف عرضه و در نهایت راهکارهای عملی و چگونگی اجرای پیشنهادات و نظارت بر اجرای آنها ارائه شود.

پیشنهاد ارائه شده می بایست با توجه به نتایج حاصل از اجرای ارزیابی درونی و با توجه به رسالت و اهداف واحد مورد ارزیابی به صورت مشخص در سه سطح :

الف) گروه      ب) دانشکده و دانشگاه      ج) وزارت آموزش و پرورش و وزارت علوم، تحقیقات و فناوری بیان شود.

در اجرای مراحل ارزیابی درونی باید میان اعضا هیأت علمی واحد مورد ارزیابی، تقسیم کار به عمل آمده و کمیته ارزیابی درونی انجام امور را به کمیته‌های فرعی محول کند؛ در انتهای مراحل اجرایی ارزیابی درونی نیز، هر یک از کمیته‌های فرعی به تهیه گزارش ارزیابی درونی حیطه (عامل) تحت فعالیت خود جهت ارائه به کمیته اصلی بپردازند. در این قسمت، ابتدا گزارش مقدماتی ارزیابی درونی تدوین و بین کلیه اعضا گروه توزیع می‌شود. پس از توزیع گزارش و کسب نظرات اعضا هیأت علمی و گروه و جمع‌آوری گزارش‌های مقدماتی، این گزارش‌ها در کمیته اصلی مورد بحث و بررسی قرار گرفته و نهایتاً گزارش اصلی ارزیابی درونی، تدوین می‌شود.

## ۲. چارچوب گزارش ارزیابی درونی

همانطور که اشاره شد با توجه به تقسیم وظایف، اجرای فعالیتهای هر عامل مورد ارزیابی به عهده یک کمیته فرعی خواهد بود؛ بنابراین کمیته‌های فرعی می‌بایست بخشی از گزارش مربوط به عامل مورد ارزیابی خود را تدوین کنند. محتوای هر بخش از گزارش باید بین ۵ تا حداکثر ۸ صفحه باشد. (بازرگان، ۱۳۸۰: ۲۶) نهایتاً در کمیته اصلی گزارش هر عامل بررسی و ابتدا گزارش مقدماتی جهت توزیع بین اعضا گروه و کسب نظرات آنها تدوین و در نهایت گزارش نهایی ارزیابی درونی تدوین می‌گردد. به عنوان مثال در بخش ۳ یعنی عوامل مورد ارزیابی، یکی از عوامل، عامل مدیریت و سازماندهی گروه می‌باشد که زیر سطح‌های این قسمت بایستی بدین صورت تکمیل شود: در قسمت توصیف می‌بایست به توصیف وضعیت موجود مدیریت و سازماندهی گروه و وضعیت مطلوب آن پرداخته شود. اینکه آیا ساز و کاری جهت برنامه‌ریزی و ارزیابی فعالیت‌های گروه وجود دارد؟ وضعیت آئین نامه‌ها از نظر رضایت اعضا و میزان اجرای آن در گروه چگونه است؟ آیا انتخاب مدیر بر اساس آئین نامه‌های موجود و هر دو سال یکبار صورت می‌گیرد؟ و ... ضمن اینکه وضعیت علمی مدیر گروه فعلی و در صورت امکان یک یا دو دوره قبلی نیز عرضه می‌شود.

**بصورت کلی می‌توان گفت وضعیت موجود (توصیف) هر عامل در قالب ملاک‌ها و شاخص‌های تدوین شده و مورد تصویب کمیته ارزیابی درونی قرار گیرد.**

سپس در قسمت تجزیه و تحلیل وضعیت موجود این عامل با اتکاء بر داده‌های گردآوری شده یا وضعیت مطلوب ترسیم شده برای آن عامل و اهداف و رسالت گروه مورد مقایسه، تحلیل و تفسیر قرار می‌گیرد؛ در قسمت انتهایی این بخش با توجه به نتایج حاصل از مرحله قبل به ارائه پیشنهاد برای بهبود این عامل پرداخته می‌شود.

برای تدوین گزارش ارزیابی درونی چارچوب زیر پیشنهاد می‌شود: (بازرگان، ۱۳۸۰ و ۱۳۸۱؛ محمدی، ۱۳۸۱)



## (۱) مقدمه:

- ۱-۱- تاریخچه گروه آموزشی
- ۲-۱- رسالت و هدفهای گروه آموزشی / ترسیم وضعیت آرمانی گروه؛
- ۳-۱- تحولات گروه آموزشی در پنج سال گذشته؛
- ۴-۱- محدودیتهای طرح ارزیابی درونی.

## (۲) چگونگی انجام ارزیابی درونی در گروه آموزشی

- ۱-۱- اهداف و سؤالهای ارزیابی درونی؛
- ۲-۱- چگونگی گردآوری داده‌ها، تحلیل، تفسیر و نتیجه گیری؛
- ۳-۱- داده های مورد نیاز (جامعه آماری، نمونه آماری و روش نمونه گیری؛

## (۳) عوامل مورد ارزیابی

### ۳،۱ مدیریت و سازماندهی گروه

۳،۱،۱ توصیف؛

۳،۱،۲ تحلیل، تفسیر و قضاوت؛

۳،۱،۳ پیشنهاد برای بهبودی.

### ۳،۲ هیأت علمی

۳،۲،۱ توصیف؛

۳،۲،۲ تحلیل، تفسیر و قضاوت؛

۳،۲،۳ پیشنهاد برای بهبودی.

### ۳،۳ دانشجویان (به تفکیک کارشناسی پیوسته، کارشناسی ناپیوسته، کارشناسی ارشد)

۳،۳،۱ توصیف؛

۳،۳،۲ تحلیل، تفسیر و قضاوت؛

۳،۳،۳ پیشنهاد برای بهبودی؛

### ۳,۴ فرایند تدریس - یادگیری

۳,۴,۱ توصیف؛

۳,۴,۲ تحلیل و تفسیر؛

۳,۴,۳ پیشنهاد برای بهبودی.

### ۳,۵ دوره‌های آموزشی به تفکیک کارشناسی و تحصیلات تکمیلی

۳,۵,۱ توصیف؛

۳,۵,۲ تحلیل، تفسیر و قضاوت؛

۳,۵,۳ پیشنهاد برای بهبودی.

### ۳,۶ امکانات و تجهیزات آموزشی و پژوهشی

۳,۶,۱ توصیف؛

۳,۶,۲ تحلیل، تفسیر و قضاوت؛

۳,۶,۳ پیشنهاد برای بهبودی.

### ۳,۷ دانش آموختگان

۳,۷,۱ توصیف؛

۳,۷,۲ هدف؛

۳,۷,۳ تحلیل، تفسیر و قضاوت؛

۳,۷,۴ پیشنهاد برای بهبودی؛

### ۳,۸ عملکرد پژوهشی و عرضه خدمات تخصصی

۳,۸,۱ توصیف؛

۳,۸,۲ هدف و ماهیت؛

۳,۸,۳ تحلیل، تفسیر و قضاوت؛

۳,۸,۴ پیشنهاد برای بهبودی.

**۴) روابط علمی گروه با سایر گروه‌های همسان در داخل و خارج**

۴,۱ توصیف؛

۴,۲ تحلیل، تفسیر و قضاوت؛

۴,۳ پیشنهاد برای بهبودی.

**۵) خلاصه، نتیجه‌گیری و پیشنهاد**

۵,۱ پیشنهادها (به تفکیک گروه، دانشکده، دانشگاه و وزارت‌خانه متبوع)؛

۵,۲ چگونگی اجرای پیشنهادها و نظارت بر انجام آنها (راهکارهای عملی جهت اجرای پیشنهادها در سطوح مذکور)؛

۵,۳ نتیجه‌گیری درباره کیفیت گروه آموزشی: حال و آینده.

## • منابع

## • پیوستها

قبل از توضیح و تشریح عناوین چارچوب تدوین گزارش، به چند نکته کلیدی که تا حدودی مشترک بین تمام قسمت‌ها بوده و بایستی مورد توجه خاص قرار گیرد پرداخته می‌شود.

۱. در این چارچوب ارائه گزارش با توجه به اینکه عامل مدیریت و سازماندهی به سه عامل تفکیک شده، بنابراین عامل هیأت علمی و امکانات و تجهیزات آموزشی و پژوهشی در فهرست گزارش بصورت مجزا در نظر گرفته شده است؛ کما اینکه می‌توان این دو عامل را به عنوان زیر مجموعه‌های عامل اول در نظر گرفت؛ و در آن قسمت به توصیف، تحلیل و ارائه پیشنهادات پرداخت.

## ۲. نحوه تدوین بند توصیف در عوامل مورد ارزیابی:

در کلیه عوامل مورد ارزیابی این قسمت همانطور که از نام آن بر می‌آید به توصیف عامل مورد نظر می‌پردازد. اما توصیف آن ویژگی و مشخصه‌هایی که در ارزیابی درونی تحت عنوان ملاک و نشانگر مورد توجه قرار گرفته و به عنوان سؤال‌هایی در خصوص آن عامل در ذهن اعضاء مطرح بوده مدنظر می‌باشد.

## ۳. نحوه تجزیه و تحلیل داده‌های گردآوری شده:

نحوه تجزیه و تحلیل داده‌ها در بخش مربوطه به تفصیل آمده است. بنابراین در این قسمت از تکرار مجدد آن خودداری می‌گردد. (رجوع به بخش دوم این کتابچه) در ادامه راهنمای نحوه تدوین هر یک از بخشها و عناوین مذکور در چهارچوب پیشنهادی ارائه می‌شود.

## ۱. مقدمه

## ۱،۱ تاریخچه گروه آموزشی

در این قسمت به بیان تاریخچه گروه؛ از بدو تأسیس تاکنون و بیان تغییر و تحولات گروه و روند توسعه گروه در این مدت زمانی پرداخته می‌شود، همچنین به صورت خیلی خلاصه و کلی، رشته‌ها یا گرایشهای موجود، مقاطع تحصیلی در هر رشته و گرایش‌ها نیز بیان می‌شود.

## ۱،۲ رسالت و هدفهای گروه آموزشی

در این بخش ضمن اشاره ای کوتاه به اهمیت وجود رسالت و اهداف در یک گروه آموزشی، چگونگی تدوین و تصریح آن در طی فرایند ارزیابی درونی و رسالت و اهداف تدوین شده و نحوه استفاده از آنها در تعریف و تدوین و ملاک‌ها، نشانگرها و معیارهای قضاوت در خصوص هر نشانگر، ملاک و عامل بیان می‌شود. در این بخش می‌بایست رسالت‌ها و وضعیت آرمانی گروه از نظر اعضای هیأت علمی عرضه شود.

## ۱،۳ تحولات گروه آموزشی در پنج سال گذشته

در این بخش بصورت مختصر تعداد اعضای هیأت علمی گروه به تفکیک رتبه علمی، تمام وقت یا پاره وقت بودن، روند جذب اعضای هیأت علمی، تعداد دانشجوی پذیرفته شده به تفکیک مقطع تحصیلی، تعداد دانشجوی فارغ التحصیل شده به تفکیک مقطع و آنچه که روند تحول این گروه را در پنج سال گذشته تاکنون نشان می‌دهد، بیان می‌گردد. در واقع هدف این قسمت ارائه یک چشم انداز از گروه بصورت جامع و کامل و در عین حال مختصر و مفید می‌باشد. مطالب این بخش را می‌توان در قالب یک جدول ارائه کرد.

#### ۱.۴ محدودیتهای موجود بر سر راه اجرای طرح ارزیابی درونی در گروه آموزشی

در این قسمت به بیان محدودیت‌های موجود در زمینه انجام این فرایند چه در قالب محدودیت‌های زمینه ای ( به عنوان مثال نبود فرهنگ خود ارزیابی، نگرش‌های موجود در زمینه ارزیابی مشارکت و...) محدودیتهای دروندادی (از جمله بودجه، امکانات و تجهیزات و...) محدودیتهای فرایندی (از جمله فرایند آموزش طرح و نحوه اجرای آن و...) و نیز محدودیت‌های برون‌دادی (عدم آشنایی با نحوه تدوین گزارش ارزیابی درونی، میزان برانگیختگی اعضا هیأت علمی در توجه به کیفیت گروه و سعی و تلاش در بهبود و ارتقای آن) پرداخته می‌شود.

## ۲. چگونگی انجام ارزیابی درونی در گروه آموزشی

به صورت خیلی مختصر، کمیته تدوین کننده گزارش باید در خصوص فرایند شرکت گروه در طرح ارزیابی درونی توضیحاتی را ارائه و سیری را که این طرح پشت سر گذاشته تا به اتمام رسیده را بیان کند.

### ۲.۱ اهداف و سؤال‌های ارزیابی درونی

اهداف انجام این ارزیابی و سؤالات طرح شده در این خصوص بیان می‌شود. لازم است اشاره شود به اینکه چه سؤالاتی در ذهن اعضا هیأت علمی بوده و درصدد دستیابی به چه اهدافی بوده اند که این طرح را بصورت داوطلبانه انجام داده اند. به عنوان مثال اینکه فرایند تدریس یادگیری از چه کیفیتی (مطلوبیتی) برخوردار است؟ فعالتهای آموزشی و پژوهشی اعضا هیأت علمی از چه مطلوبیتی برخوردار است؟ و....

### ۲.۲ داده‌های مورد نیاز (جامعه و نمونه آماری و روش نمونه گیری)

در این قسمت به معرفی منابع جمع آوری داده‌ها و جامعه‌های آماری مورد مطالعه (اعضاء هیأت علمی، دانشجویان، مدیران گروه، دانش آموختگان، سرپرستان بلافاصل دانش آموختگان) حجم نمونه آماری مورد مطالعه، نوع داده‌های مورد نیاز از هر کدام از این زیر جامعه‌ها پرداخته می‌شود.

### ۲,۳ چگونگی گردآوری داده‌ها، تحلیل، تفسیر و نتیجه‌گیری

در این قسمت انواع ابزارهای گردآوری اطلاعات (پرسشنامه، فرم مصاحبه، چک لیست و...) و نحوه تدوین و برآورد اعتبار و روایی آنها، نحوه جمع‌آوری داده‌ها، چگونگی تحلیل داده‌های گردآوری شده و روش‌های آماری مورد استفاده برای تجزیه و تحلیل آنها، بصورت خلاصه و مفید بیان می‌شود.

## ۳. عوامل مورد ارزیابی

### ۳,۱ مدیریت و سازماندهی گروه

#### ۳,۱,۱ توصیف

در این قسمت سابقه و وضعیت موجود مدیریت و سازماندهی گروه، برنامه‌ریزی توسعه گروه و اصولاً ماهیت وظایف مدیریت گروه بیان می‌شود. در این بخش ضمن اشاره به وضعیت مدیر گروه فعلی، می‌توان ویژگی‌های علمی، مدیریتی و شخصیتی ایشان و نیز مدیران یک تا دو دوره قبلی را نیز مورد توجه قرار داد. سپس وظایف و عملکردی که از مدیریت انتظار می‌رود، اینکه

- آیا سازوکاری (دستورالعملی) جهت برنامه‌ریزی و ارزیابی فعالیتهای گروه وجود دارد؟
- آیا گروه برنامه توسعه مشخصی در سطوح دراز مدت، میان مدت و کوتاه مدت دارد؟
- آیا اعضای هیأت علمی در برنامه‌ریزی فعالیتهای گروه مشارکت داده می‌شوند؟ و ..... بیان می‌شود

#### ۳,۱,۲ تحلیل، تفسیر و قضاوت

در این قسمت داده‌های مربوط به این عامل مورد تجزیه و تحلیل و تفسیر قرار می‌گیرد، یعنی وضعیت موجود در خصوص این عامل با توجه به نشانگرها و ملاک‌های تدوین شده، با وضعیت مطلوب (اهداف و رسالتهای گروه، معیارهای مطلوبیت و نشانگرهای وضعیت مطلوب) مورد مقایسه قرار گرفته و بر این اساس مطلوبیت این عامل مشخص می‌شود. سپس با توجه به مطلوبیت حاصل شده، وضعیت عامل مذکور مورد تفسیر و قضاوت قرار می‌گیرد.

#### ۳,۱,۳ پیشنهاد برای بهبودی

در این بخش بر اساس نتایج حاصل شده و تفاسیر صورت گرفته در این مورد، به ارائه پیشنهادها عملی و قابل اجرا پرداخته می‌شود. این پیشنهادها با توجه به نتایج حاصل از سنجش وضعیت موجود گروه با وضعیت مطلوب و اهداف گروه ارائه می‌شوند. پیشنهادات ارائه شده در این قسمت بصورت انشایی و بدون تفکیک سطوح ارائه می‌شوند.

## ۳,۲ هیأت علمی

## ۳,۲,۱ توصیف

در این بخش وضعیت موجود کلیه اعضای هیأت علمی گروه به تفکیک رتبه علمی، وضعیت استخدامی، تعداد اعضا هیأت علمی عضو کمیته ارزیابی درونی و ویژگیهای علمی، آموزشی و پژوهشی این افراد و اینکه ترکیب و توزیع اعضا هیأت علمی موجود تا چه اندازه پاسخگوی نیازهای گروه (آموزشی و پژوهشی) است؟ فعالیتهای آموزشی اعضا هیأت در چه وضعیتی قرار دارد؟ وضعیت همکاریهای آموزشی و پژوهشی و تبادل تجربه بین اعضا هیأت علمی چگونه است؟ وضعیت برنامه مشاوره اعضا هیأت علمی گروه چگونه است؟ و ... عرضه می شود.

## ۳,۲,۲ تحلیل، تفسیر و قضاوت

در این قسمت اطلاعات جمع آوری شده مورد تجزیه و تحلیل قرار می گیرند. سپس نتایج حاصل از تجزیه و تحلیل داده های مربوط به ملاک‌ها و نشانگرهای این عامل مورد تفسیر قرار می گیرد. این کار با توجه به معیارهای قضاوت و اهداف گروه صورت می گیرد.

## ۳,۲,۳ پیشنهاد برای بهبودی

در این قسمت براساس نتایج حاصل از تجزیه و تحلیل و تفسیر اطلاعات و داده ها در مرحله قبلی، پیشنهادات بصورت مستند و با تکیه بر اهداف و رسالت گروه در خصوص عامل مورد نظر ثبت می شود.

## ۳,۳ دانشجویان

## ۳,۳,۱ توصیف

در این قسمت به توصیف ویژگیهای جمعیت شناختی، علمی و آموزشی دانشجویان به تفکیک مقاطع تحصیلی (کارشناسی تحصیلات تکمیلی) پرداخته می شود. بنابراین سؤالاتی که در این قسمت مطرح هستند، می توانند سؤالاتی از این قبیل باشند: ترکیب و توزیع دانشجویان گروه چگونه است؟ وضعیت پیشرفت تحصیلی آنها چگونه است؟ نحوه پذیرش دانشجویان گروه در چه وضعیتی قرار دارد؟ و ...

**۳,۳,۲ تحلیل، تفسیر و قضاوت**

در این بخش اطلاعات و داده‌های گردآوری شده در خصوص ملاک‌ها و نشانگرهای مربوط به این عامل با توجه به معیارهای قضاوت و اهداف گروه مورد تجزیه و تحلیل و تفسیر قرار می‌گیرند.

در خصوص میزان مطلوبیت این عامل، به مقایسه وضعیت موجود و وضعیت مطلوب (نشانگرهای وضعیت مطلوب/معیارهای تحقق هدف) پرداخته و قضاوت و تفسیر صورت می‌پذیرد.

**۳,۳,۳ پیشنهاد برای بهبودی**

در این قسمت براساس نتایج حاصل شده از مرحله تجزیه و تحلیل و تفسیر، پیشنهادات مربوط به عامل دانشجویان به تفکیک مقطع تحصیلی ارائه می‌شود

**۳,۴ فرایند یاددهی - یادگیری****۳,۴,۱ توصیف**

در این قسمت وضعیت موجود گروه از روشهای تدریس مورد استفاده اعضای هیأت علمی، مواد و وسایل آموزشی و کمک آموزشی مورد استفاده در تدریس، شیوه‌های سنجش و ارزشیابی از آموخته‌های دانشجویان و نحوه بازخورد نتایج به دانشجویان توصیف می‌شود.

**۳,۴,۲ تحلیل، تفسیر و قضاوت**

در این قسمت وضعیت موجود گروه با وضعیت مطلوب (معیارهای تحقق هدف / اهداف فرایندی گروه) مورد مقایسه و نتایج حاصل تفسیر می‌شود. برای این امر، داده‌های گردآوری شده در خصوص ملاک‌ها و نشانگرهای مورد استفاده تجزیه و تحلیل و تفسیر قرار می‌گیرند. بهتر است نتایج به تفکیک مقاطع تحصیلی (کارشناسی و تحصیلات تکمیلی) عرضه گردد.

**۳,۴,۳ پیشنهاد برای بهبودی**



در این قسمت بر مبنای نتایج و تفسیرهای صورت گرفته در مرحله قبل، پیشنهادات کاربردی و عملی در جهت بهبود کیفیت عامل در فرایند تدریس یادگیری عرضه می شود.

## ۳,۵ دوره های آموزشی

### ۳,۵,۱ توصیف

در این قسمت وضعیت موجود دوره‌ها: تعداد، سابقه و تنوع، دوره ها و رشته های گروه توصیف می شود. بنابراین به عنوان مثال سؤالاتی که در این قسمت می توانند مطرح باشند عبارتند از اینکه: تا چه اندازه امکانات و منابع گروه با دوره های دایر مطابقت دارد؟ روند ارزیابی از دوره ها چگونه است؟ ترکیب دروس و اهداف دوره‌ها و میزان مطابقت آنها با نیازهای فردی جامعه چگونه است؟ و...

### ۳,۵,۲ تحلیل، تفسیر و قضاوت

در این قسمت اطلاعات و داده های جمع آوری شده مورد تجزیه و تحلیل و تفسیر قرار می گیرند. تحلیل و تفسیر نتایج حتی الامکان بهتر است که به تفکیک مقاطع صورت پذیرد.

### ۳,۵,۳ پیشنهاد برای بهبودی

در این قسمت با توجه به نتایج حاصل و تفاسیر صورت گرفته، در مرحله قبلی پیشنهادات به تفکیک مقاطع، در خصوص عامل دوره های آموزشی عرضه می شود.

## ۳,۶ امکانات و تجهیزات

### ۳,۶,۱ توصیف

در این بخش وضعیت موجود امکانات و تجهیزات آموزشی و پژوهشی از نظر کمیت، کیفیت، کفایت و تناسب و .... آنها توصیف می شود. به عنوان مثال فضای آموزشی و پژوهشی گروه چگونه است؟ وضعیت موجود کتابخانه و سیستم اطلاع رسانی گروه چگونه است؟ امکانات و خدمات رایانه ای گروه چگونه است؟ و...

**۳,۶,۲ تحلیل، تفسیر و قضاوت**

در این قسمت اطلاعات و داده‌های جمع‌آوری شده مورد تجزیه و تحلیل قرار می‌گیرند اطلاعات و داده‌های جمع‌آوری شده بیانگر وضعیت موجود با وضعیت مطلوب (معیارهای قضاوت / تحقق هدف) مورد مقایسه قرار گرفته و نتایج حاصل تفسیر می‌شوند.

**۳,۶,۳ پیشنهاد برای بهبودی**

در این قسمت براساس نتایج حاصل از مرحله قبلی، پیشنهادات عملی و کاربردی عرضه می‌شود.

**۳,۷ دانش‌آموختگان****۳,۷,۱ توصیف**

در این قسمت وضعیت موجود دانش‌آموختگان از نقطه نظر ویژگیهای علمی، جمعیت شناختی، سرنوشت شغلی، ادامه تحصیل و ارتقاء، تواناییهای (شناختی/مهارتی/نگرشی) آنها و ... توصیف می‌شود. لازم به ذکر است که دانش‌آموختگان در این قسمت شامل کسانی می‌شود که جزء جامعه آماری دانش‌آموختگان به حساب می‌آیند. در واقع کمیته ارزیابی درونی یک محدوده زمانی مشخص مثلاً دانش‌آموختگان ۹۲-۱۳۹۱ را مبنا قرار داده و به توصیف این عامل به صورت خاص و کل دانش‌آموختگان گروه به صورت کلی می‌پردازد. در این بخش اصولاً هدف از تربیت دانش‌آموختگان توسط این گروه بیان می‌شود. یعنی اینکه گروه از نظر تربیت نیروی انسانی متخصص چه اهدافی داشته و این دانش‌آموختگان به کدام قسمت یا بخش از این اهداف پاسخ گفته‌اند؟ چستی و ماهیت پرورش و تربیت نیروی انسانی متخصص (دانش‌آموخته گروه) توسط گروه بیان می‌شود.

**۳,۷,۲ تحلیل، تفسیر و قضاوت**

در این قسمت اطلاعات و داده‌های جمع‌آوری شده مورد تجزیه و تحلیل قرار می‌گیرند. نتایج حاصل با توجه به اهداف گروه و معیارهای قضاوت/تحقق هدف که توسط کمیته ارزیابی درونی تدوین شده، تفسیر می‌شوند.

**۳,۷,۳ پیشنهاد برای بهبودی**

در این بخش با توجه به نتایج حاصل از مرحله قبلی، پیشنهادات قابل اجرا و عملی در جهت بهبود کیفیت این عامل، عرضه می‌شود.

**۳,۸ عملکرد پژوهشی و عرضه خدمات تخصصی**

## ۳,۸,۱ توصیف

کمیته ارزیابی درونی، وضعیت موجود فعالیتهای اعضا هیأت علمی گروه از نقطه نظر پژوهشی و عرضه خدمات تخصصی شامل، تعداد کتاب، مقاله چاپ شده، کنفرانسها و سمینارها، ارائه شده میزان خدمات مشاوره ارائه شده به مؤسسات و سازمانها متناسب با حیطة تخصصی گروه توسط اعضای هیأت علمی گروه مورد توصیف قرار می گیرند.

## ۳,۸,۲ هدف و ماهیت

در این بخش اهداف و ماهیت فعالیتهای پژوهشی و عرضه خدمات تخصصی توسط اعضا هیأت علمی گروه و اینکه اصولاً این فعالیتهای و عملکرد برای پاسخگویی به چه اهداف و نیازهایی است؟ مورد بررسی قرار می گیرند.

## ۳,۸,۳ تحلیل، تفسیر و قضاوت

در این بخش اطلاعات و داده های مورد نظر در خصوص این عامل مورد تجزیه و تحلیل و با توجه به اهداف گروه و ماهیت این عامل تفسیر قرار می گیرند.

## ۳,۸,۴ پیشنهاد برای بهبودی

در این بخش بر اساس تحلیل و تفسیرهای صورت گرفته پیشنهادهای جهت بهبودی وضعیت و عملکرد گروه در زمینه پژوهشی و عرضه خدمات تخصصی عرضه می شود.

## ۴. روابط علمی گروه با سایر گروه‌های همسان در داخل و خارج

## ۴,۱ توصیف

در این قسمت وضعیت موجود گروه در زمینه میزان روابط علمی (آموزشی پژوهشی و....) گروه با سایر گروههای همسان در دانشگاه های داخل و خارج توصیف می شود.

## ۴,۲ تحلیل، تفسیر و قضاوت

در این بخش با توجه به ترسیم وضعیت موجود و مقایسه آن با اهداف و وضعیت مطلوب گروه در این خصوص، داده ها و اطلاعات موجود تحلیل و تفسیر می شود.

### ۴.۳ پیشنهاد برای بهبودی

در این بخش با توجه به نتایج حاصل از مرحله قبلی، پیشنهادات عملی و کاربردی در زمینه بهبود وضعیت ارتباط علمی گروه، با سایر گروه‌های همسان در داخل و خارج عرضه می‌شود، لازم به یادآوری می‌باشد که در کلیه زیربخش‌های این قسمت، رسالت و اهداف گروه مبنای اصلی و لازم برای توصیف، تحلیل و تفسیر و ارائه پیشنهادات می‌باشد.

**یادآوری:** پیشنهادات موردنظر در خصوص هر عامل در قسمتهای ۳ و ۴ بصورت کلی و با اتکاء بر نتایج تحلیل و تفسیرهای صورت گرفته در خصوص آن عامل ارائه می‌شوند. ضمن اینکه در بخش ۵ یعنی خلاصه، نتیجه‌گیری و پیشنهادات به جمع بندی پیشنهادهای ارائه شده و تفکیک آنها در سطوح گروه، دانشکده و دانشگاه و وزارتخانه پرداخته می‌شود.

## ۵. خلاصه نتیجه‌گیری و پیشنهادات

این قسمت از گزارش ارزیابی درونی مهم‌ترین قسمت و در واقع چکیده و حاصل سایر قسمتهای گزارش می‌باشد. بنابراین لازم است بصورت دقیق و با مشارکت کلیه اعضا هیأت علمی گروه تدوین شود.

### ۵.۱ پیشنهادات

در این قسمت به جمع بندی نظرات و پیشنهادهای ارائه شده در خصوص همه عوامل مورد ارزیابی پرداخته می‌شود.

اعضای کمیته ارزیابی باید به این نکته توجه داشته باشند که همه مسائل و مشکلات گروه، به یک سطح مثلاً گروه، یا دانشکده، دانشگاه و یا وزارتخانه بر نمی‌گردد، بنابراین بهتر است که پیشنهادات با توجه به قابلیت اجرای آنها به تفکیک در سطح گروه، دانشکده، دانشگاه و وزارتخانه متبوع و بدون تقسیم بندی آنها در سطح عوامل مذکور (ساختار سازمانی و مدیریت گروه، هیأت علمی، دانشجویان و ...) ارائه شوند. اعضای کمیته باید پس از بیان مقدمه ای کوتاه و مختصر در خصوص این قسمت و بیان میزان مطلوبیت کیفیت عملکرد گروه و عوامل مورد ارزیابی، پیشنهادهای خود را در سطوح سه گانه مذکور ارائه دهند.

### ۵.۲ چگونگی اجرای پیشنهادات و نظارت بر انجام آنها

این قسمت از گزارش به ارائه راهکارهای عملی توسط اعضای کمیته راهبری و تضمین کیفیت گروه، اختصاص دارد. اعضای کمیته باید بر اساس نتایج و یافته‌های مربوط به هر یک از عوامل مورد ارزیابی و همچنین وضعیت موجود گروه آموزشی، و پس از ارائه پیشنهادها در سطوح سه گانه، شیوه‌های عملی نمودن این پیشنهادها را بیان نماید. اعضای کمیته بایستی در ارائه راهکار، به میزان اختیارات گروه، دانشکده یا دانشگاه و وزارتخانه توجه نمایند و سپس مشخص نمایند که راهکار ارائه شده توسط کدام یک از این دسته‌ها یعنی گروه، دانشکده، دانشگاه و یا وزارتخانه بایستی عملی شود. ضمن اینکه از گروه‌ها انتظار می‌رود که در این قسمت ساز و کار پیشنهادی خود را جهت نظارت بر اجرای پیشنهادها و تضمین انجام آنها ارائه نمایند.

### ۵.۳ نتیجه‌گیری درباره کیفیت گروه آموزشی: حال و آینده

در این قسمت به نتیجه‌گیری در خصوص کیفیت گروه با اتکاء به نتایج حاصل شده و رسالت و اهداف گروه پرداخته می‌شود، بنابراین در اینجا وضعیت موجود گروه (کیفیت گروه) به صورت کلی مورد قضاوت قرار می‌گیرد و سطح مطلوبیت کلی گروه آموزشی تعیین می‌شود؛ سپس برنامه آینده گروه جهت حفظ، بهبود و ارتقاء کیفیت ارائه می‌شود. به عبارت دیگر نقاط قوت، ضعف، فرصتها و عوامل بیرونی تهدید کننده و فعالیتهای آینده گروه (برنامه استراتژیک گروه برای تحول و حذف / کاهش فاصله میان وضعیت موجود و مطلوب) برای ایجاد تحول مطرح می‌شود و سپس نوع فعالیتهای، مسئول پیگیری و مدت زمان انجام فعالیتهای به صورت جامع و عملیاتی ارائه می‌شود.

#### • منابع

منابع مورد استفاده (فارسی / انگلیسی) در اجرای فرایند ارزیابی درونی و تنظیم گزارش آن در این قسمت ارائه می‌شود.

#### • پیوستها

در این قسمت نسخه‌ای از ابزارهای جمع‌آوری اطلاعات، جداول آماری و جداول ارائه نتایج (سطوح مطلوبیت) در خصوص عوامل؛ ملاکها، نشانگرها و معیارهای قضاوت و تحقق هدف تدوین و تصویب شده بوسیله گروه، عناوین و مشخصات جلسات برگزار شده (تاریخ، تعداد، نتایج، شرکت کنندگان) توسط کمیته راهبری ارزیابی درونی ارائه می‌شود.

بخش پنجم:

پرسشنامه‌ها

شماره مدرک: ۳-۷۳۰/۲/۱/پ

شماره تجدیدنظر: ۴

## پرسشنامه شماره ۱

### پرسشنامه

### مدیران گروه‌های آموزشی

بسمه تعالی

جناب آقای/سرکار خانم .....



مدیر محترم گروه .....

با سلام و احترام،

به پیوست پرسشنامه مربوط به ارزیابی درونی گروه آموزشی که جنابعالی مسئولیت آن را به عهده دارید، ارسال می‌گردد. همان گونه که مستحضرید ارزیابی درونی به منظور آگاهی از نقاط قوت، ضعف، فرصت ها و عوامل بازدارنده آن جهت قضاوت درباره وضعیت موجود گروه و برنامه‌ریزی برای ارتقاء کیفیت آن می‌باشد. لذا خواهشمند است نظر ارزشمند خود را به عنوان مدیر محترم آن گروه آموزشی در پرسشنامه ضمیمه اعلام فرمائید. پیشاپیش از همکاری و مشارکت شما سپاسگزاری می‌نماید.

باتشکر و آرزوی توفیق الهی

مشخصات گروه آموزشی		
نام استان:	نام پردیس:	نام گروه آموزشی:
تعداد رشته‌های گروه آموزشی در مقطع کارشناسی پیوسته:	تعداد رشته‌های گروه آموزشی در مقطع کارشناسی ناپیوسته:	تعداد رشته‌های گروه آموزشی در مقطع کارشناسی ارشد:

مشخصات مدیر گروه آموزشی		
نام و نام خانوادگی:	آخرین مدرک تحصیلی:	رشته تحصیلی:
مرتبه دانشگاهی:	میزان سنوات خدمت:	

مشخصات استادان گروه		
تعداد استادان گروه (بر اساس وضعیت استخدامی)	شرح	
	استادان عضو هیأت علمی گروه	رسمی - قطعی
		رسمی - آزمایشی
		رسمی - پیمانی
	استادان غیر هیأت علمی	دبیر
		مدرس
تعداد به نفر		

	مأمور آموزشی		
	سایر استادان گروه	استادان مدعو	
	رتبه استاد	تعداد استادان گروه بر اساس مرتبه دانشگاهی	
	رتبه دانشیار		
	رتبه استادیار		
	رتبه مربی		
	سایر		
	با سابقه ۳۰ سال و بالاتر	تعداد استادان گروه بر اساس میزان سنوات خدمت (به غیر از استادان مدعو)	
	با سابقه بین ۲۰-۳۰ سال		
	با سابقه بین ۱۰-۲۰ سال		
	با سابقه ۱۰ سال و کمتر		
	تعداد استادان زیر ۳۰ سال سن	تعداد استادان گروه بر اساس سن (به غیر از استادان مدعو)	
	تعداد استادان بین ۳۰ تا ۵۰ سال سن		
	تعداد استادان بالای ۵۰ سال سن		
	تعداد استادان رشته ۱ : .....	تعداد استادان متخصص در هر رشته و تعداد دانشجویان همان رشته	
	تعداد دانشجویان رشته ۱ :		
	تعداد استادان رشته ۲ : .....		
	تعداد دانشجو رشته ۲ :		
	تعداد استادان رشته ۳ : .....		
	تعداد دانشجویان رشته ۳ :		

	تعداد استادان رشته ۴ : .....	
	تعداد دانشجویان رشته ۴ :	
	تعداد استادان رشته ۵ : .....	
	تعداد دانشجویان رشته ۵ :	

تعداد کارکنان غیر هیأت علمی گروه	
تعداد به نفر	شرح
	کل کارکنان غیر هیأت علمی گروه
	کارکنان غیر هیأت علمی گروه شاغل در بخش خدمات آموزشی
	کل کارکنان غیر هیأت علمی گروه با مدرک دکتری
	کل کارکنان غیر هیأت علمی گروه با مدرک کارشناسی ارشد
	کل کارکنان غیر هیأت علمی گروه با مدرک کارشناسی

تعداد دانشجو معلمان گروه	
تعداد به نفر	شرح
	کل دانشجویان کارشناسی پیوسته گروه در سال گذشته
	کل دانشجویان کارشناسی ناپیوسته گروه در سال گذشته

	کل دانشجویان کارشناسی ارشد گروه در سال گذشته
	کل دانشجویان پذیرفته شده سال جاری گروه در مقطع کارشناسی پیوسته
	کل دانشجویان پذیرفته شده سال جاری گروه در مقطع کارشناسی ناپیوسته
	کل دانشجویان پذیرفته شده سال جاری گروه در مقطع کارشناسی ارشد
	دانشجویان مشروطی گروه در مقطع کارشناسی پیوسته در سال گذشته
	دانشجویان مشروطی گروه در مقطع کارشناسی ناپیوسته در سال گذشته
	دانشجویان مشروطی گروه در مقطع کارشناسی ارشد در سال گذشته
	دانشجویان انصرافی گروه در مقطع کارشناسی پیوسته
	دانشجویان انصرافی گروه در مقطع کارشناسی ناپیوسته
	دانشجویان انصرافی گروه در مقطع کارشناسی ارشد
	دانشجویان اخراجی گروه در مقطع کارشناسی پیوسته
	دانشجویان اخراجی گروه در مقطع کارشناسی ناپیوسته
	دانشجویان اخراجی گروه در مقطع کارشناسی ارشد

معدل کل دانشجویان و دانش‌آموختگان گروه	
میانگین معدل	شرح

	میانگین معدل سال گذشته کل دانشجویان کارشناسی پیوسته گروه (ارائه مستندات)
	میانگین معدل سال گذشته کل دانشجویان کارشناسی ناپیوسته گروه (ارائه مستندات)
	میانگین معدل سال گذشته کل دانشجویان کارشناسی ارشد گروه (ارائه مستندات)
	میانگین معدل کل فارغ التحصیلان گروه به تفکیک رشته (ارائه مستندات)

میزان مشارکت دانشجویان گروه در انجام کارهای دانشجویی و پژوهشی	
تعداد به نفر	شرح
	دانشجویان کارشناسی پیوسته مشارکت کننده در کار دانشجویی گروه
	دانشجویان کارشناسی ناپیوسته مشارکت کننده در کار دانشجویی گروه
	دانشجویان کارشناسی ارشد مشارکت کننده در کار دانشجویی گروه
	دانشجویان کارشناسی پیوسته مشارکت کننده در تحقیقات و پژوهش های گروه
	دانشجویان کارشناسی ناپیوسته مشارکت کننده در تحقیقات و پژوهش های گروه
	دانشجویان کارشناسی ارشد مشارکت کننده در تحقیقات و پژوهش های گروه

مشخصات فضاهای کالبدی، امکانات، تجهیزات و منابع علمی گروه			
ردیف	شرح	وجود / عدم وجود	تعداد
۱.	آیا برای مدیر گروه اتاق مجزا در نظر گرفته شده است؟	<input type="radio"/> خیر <input type="radio"/> بلی	
۲.	آیا برای هر کدام از اعضای هیأت علمی گروه اتاق مجزا در نظر گرفته شده است؟	<input type="radio"/> خیر <input type="radio"/> بلی	
۳.	آیا اتاق مدیر گروه با اعضای هیأت علمی گروه مشترک است؟	<input type="radio"/> خیر <input type="radio"/> بلی	
۴.	آیا اتاق همه اعضای هیأت علمی پردیس و مدیران گروه با هم مشترک است؟	<input type="radio"/> خیر <input type="radio"/> بلی	
۵.	آیا به طور مجزا، برای گروه شما کلاس‌های آموزشی اختصاص یافته است؟	<input type="radio"/> خیر <input type="radio"/> بلی	
۶.	آیا گروه آموزشی شما کتابخانه تخصصی دارد؟	<input type="radio"/> خیر <input type="radio"/> بلی	
۷.	آیا پردیس یا واحد آموزشی شما کتابخانه دارد؟	<input type="radio"/> خیر <input type="radio"/> بلی	
۸.	آیا کتابخانه گروه یا پردیس، کتاب‌ها و مجلات تخصصی رشته/ رشته‌های تخصصی گروه شما را دارا می‌باشد؟	<input type="radio"/> خیر <input type="radio"/> بلی	عنوان کتاب..... عنوان مجله تخصصی.....
۹.	آیا گروه شما آبونمان مجلات خارجی و داخلی مرتبط با رشته‌های موجود شده است؟	<input type="radio"/> خیر <input type="radio"/> بلی	مجلات داخلی..... مجلات خارجی.....
۱۰.	آیا سالن مطالعه مخصوص دانشجویان گروه وجود دارد؟ (در صورتی که پاسخ شما منفی است، لطفا سؤال بعدی را پاسخ دهید.)	<input type="radio"/> خیر <input type="radio"/> بلی	
۱۱.	آیا در پردیس/ واحد آموزشی شما سالن مطالعه مخصوص دانشجویان وجود دارد؟	<input type="radio"/> خیر <input type="radio"/> بلی	

.....کارگاه .....آزمایشگاه	○ خیر ○ بلی	۱۲. آیا گروه شما کارگاه و یا آزمایشگاه مجزا دارد؟ (در صورتی که پاسخ شما منفی است، سؤال بعدی را پاسخ دهید.)	
	○ خیر ○ بلی	۱۳. آیا پردیس/ مرکز کارگاه یا آزمایشگاه مربوط به رشته های گروه آموزشی شما را دارد؟	
	○ خیر ○ بلی	۱۴. آیا برای استادان گروه، دستگاه کامپیوتر در نظر گرفته شده است؟	
	○ خیر ○ بلی	۱۵. آیا به ازای هر دانشجوی استفاده کننده از سایت، یک دستگاه رایانه وجود دارد؟ (در صورتی که پاسخ شما منفی است، نسبت تعداد رایانه به دانشجو را مرقوم فرمایید؟)	
<input type="checkbox"/> رایانه <input type="checkbox"/> چاپگر <input type="checkbox"/> اسکنر <input type="checkbox"/> لپ تاپ <input type="checkbox"/> فاکس <input type="checkbox"/> دسترسی به اینترنت	○ خیر ○ بلی	۱۶. آیا گروه امکانات و خدمات رایانه ای مورد نیاز را دارا می باشد؟ ( ۱ تا ۲ مورد کم؛ ۲ تا ۳ مورد متوسط؛ ۴ و بالاتر زیاد)	

مساحت فضاهای کالبدی در اختیار گروه آموزشی		
ردیف	نام فضا	مساحت به متر مربع
۱.	اتاق مدیر گروه	
۲.	مجموع مساحت اتاق های استادان گروه	
۳.	سایت کامپیوتری ویژه گروه	
۴.	سایت کامپیوتری پردیس	



۵.	کارگاه ها و آزمایشگاه های ویژه گروه	
۶.	کارگاه ها و آزمایشگاه های پردیس	
۷.	کلاس های درس ویژه دانشجویان گروه	
۸.	مجموع فضاهای اداری ویژه گروه	
۹.	کتابخانه ویژه گروه	
۱۰.	کتابخانه پردیس	

کم	متوسط	زیاد	نحوه استفاده از فضاهای آموزشی و اداری گروه
			تا چه اندازه فضاهای آموزشی گروه، متناسب با نیاز دوره‌ها و رشته‌های گروه تقسیم شده است؟
			تا چه اندازه امکانات و تجهیزات اداری گروه متناسب با نیازهای آن، فراهم شده است؟
			تا چه اندازه از فضای آموزشی و اداری گروه استفاده بهینه به عمل می‌آید؟

وضعیت فیزیکی فضاهای کالبدی			
فضا	سیستم تهویه	نور	سرما/ گرما
کلاس های درس	<input type="radio"/> مطلوب	<input type="radio"/> مطلوب	<input type="radio"/> مطلوب
	<input type="radio"/> نسبتا مطلوب	<input type="radio"/> نسبتا مطلوب	<input type="radio"/> نسبتا مطلوب
	<input type="radio"/> نا مطلوب	<input type="radio"/> نا مطلوب	<input type="radio"/> نا مطلوب
کارگاه ها و آزمایشگاه ها	<input type="radio"/> مطلوب	<input type="radio"/> مطلوب	<input type="radio"/> مطلوب

نسبتاً مطلوب <input type="radio"/>	نسبتاً مطلوب <input type="radio"/>	نسبتاً مطلوب <input type="radio"/>	
نا مطلوب <input type="radio"/>	نا مطلوب <input type="radio"/>	نا مطلوب <input type="radio"/>	
مطلوب <input type="radio"/>	مطلوب <input type="radio"/>	مطلوب <input type="radio"/>	سایت کامپیوتری
نسبتاً مطلوب <input type="radio"/>	نسبتاً مطلوب <input type="radio"/>	نسبتاً مطلوب <input type="radio"/>	
نا مطلوب <input type="radio"/>	نا مطلوب <input type="radio"/>	نا مطلوب <input type="radio"/>	

ردیف	تعداد عنوان کتابها و مجلات علمی و تخصصی داخلی و خارجی گروه	تعداد
۱	تعداد عنوان کتابهای علمی و تخصصی داخلی و خارجی موجود در کتابخانه مربوط به رشته های تحصیلی گروه	
۲	تعداد عنوان مجلات علمی و تخصصی داخلی و خارجی موجود در کتابخانه مربوط به رشته های تحصیلی گروه	
۳	تعداد آبونمان مجلات علمی و تخصصی داخلی و خارجی موجود در کتابخانه مربوط به رشته های تحصیلی گروه	

ردیف	تعداد رایانه های در اختیار گروه	تعداد
۱	تعداد رایانه های موجود برای استفاده استادان گروه	
۲	تعداد رایانه های موجود برای استفاده دانشجویان حاضر در سایت	
۳	میانگین تعداد دانشجویان حاضر در سایت در هر ساعت آموزشی	

اهداف و رسالت‌های مدون گروه در حوزه‌های آموزش، پژوهش و خدمات تخصصی				
ردیف	سؤالات	اهداف و رسالت‌ها به صورت مشخص و دقیق تدوین شده است.	اهداف و رسالت‌ها بطور ضمنی مدنظر قرار دارد.	اهداف و رسالت‌های آموزشی گروه مشخص نیست.
۱.	اهداف و رسالت‌های مدون گروه در حوزه آموزش (ارائه مستندات)			
۲.	اهداف و رسالت‌های مدون گروه در حوزه پژوهش (ارائه مستندات)			
۳.	اهداف و رسالت‌های مدون گروه در حوزه ارائه خدمات تخصصی (ارائه مستندات)			

برنامه‌های توسعه‌ای گروه برای اعضای هیأت علمی		
ردیف	شاخص توسعه‌ای (ارائه مستندات)	تعداد
۱.	کارگاه‌های آموزشی برگزار شده گروه برای استادان در سال تحصیلی گذشته	.....کارگاه
۲.	استادان شرکت کننده در کارگاه‌های آموزشی گروه در سال تحصیلی گذشته	.....نفر
۳.	استادان جدید ملحق شده به گروه در سال تحصیلی جاری	.....نفر
۴.	استادان استفاده کننده از فناوری و نرم‌افزارهای کاربردی در سال تحصیلی گذشته	.....نفر
۵.	کتاب‌های چاپ شده استادان گروه در سال تحصیلی گذشته	.....عنوان کتاب
۶.	مقالات علمی پژوهشی چاپ شده در مجلات توسط استادان گروه در سال تحصیلی گذشته	.....فقره
۷.	مقالات ارائه شده در همایش‌ها و کنفرانس‌های علمی توسط استادان گروه در سال تحصیلی گذشته	.....فقره

۸.	اعضاء هیأت علمی شرکت کننده در سمینارها و همایش های خارجی و داخلی در سال تحصیلی گذشته	..... نفر
۹.	همایش ها و سمینارهای برگزار شده توسط گروه در سال تحصیلی گذشته	..... همایش و سمینار
۱۰.	فرصت های مطالعاتی داخلی و خارجی ایجاد شده برای اعضاء هیأت علمی گروه در سال تحصیلی گذشته	..... تعداد

بازدیدهای علمی گروه	
تعداد	شرح
.....بازدید	بازدیدهای علمی گروه در سال تحصیلی گذشته

تدوین برنامه توسعه کمی و کیفی گروه			
گویه ها	برنامه مشخصی	پیش‌بینی‌های لازم به	هیچ اقدامی جهت تدوین برنامه صورت نگرفته است.
سؤالات	تدوین شده است.	عمل آمده است.	
کدام گویه در مورد تدوین برنامه توسعه (کمی و کیفی) نیروی انسانی گروه مصداق دارد؟ (ارائه مستندات)			
کدام گویه در رابطه با تدوین برنامه توسعه فعالیت‌های آموزشی و پژوهشی گروه مصداق دارد؟ (ارائه مستندات)			

فرآیند ارزیابی برنامه های گروه			
ردیف	شرح	بلی	خیر

۱.	آیا در گروه فرایند ارزیابی برنامه ها و فعالیت‌های سالانه وجود دارد؟		
۲.	آیا طی هر نیمسال تحصیلی فعالیت‌های آموزشی گروه ارزیابی می شود؟		
۳.	آیا طی هر نیمسال تحصیلی فعالیت‌های پژوهشی گروه ارزیابی می شود؟		
۴.	آیا طی هر نیمسال تحصیلی فعالیت‌های اجرایی گروه ارزیابی می شود؟		

آئین‌نامه‌های داخلی گروه			
ردیف	شرح	بلی	خیر
۱.	آیا در گروه آئین‌نامه‌های داخلی مدونی در ارتباط با فعالیت‌های آموزشی وجود دارد؟ (ارائه مستندات)		
۲.	آیا در گروه آئین‌نامه‌های داخلی مدونی در ارتباط با فعالیت‌های پژوهشی وجود دارد؟ (ارائه مستندات)		
۳.	آیا استادان نسبت به اجرای آئین‌نامه‌های گروه اهتمام دارند؟ (ارائه مستندات)		

درآمدهای اختصاصی گروه			
ردیف	شرح	کل مبلغ (به ریال)	سهمیه اختصاص یافته به گروه (به ریال)
۱.	گروه و سهمیه اختصاص مجموع مبالغ قراردادهای منعقد شده آموزشی یافته به آن (ارائه مستندات)		

		۲. مجموع مبالغ قراردادهای منعقد شده پژوهشی گروه و سهمیه اختصاص یافته به آن (ارائه مستندات)	
		۳. سایر درآمدهای اختصاصی گروه (با ذکر نوع درآمد و ارائه مستندات)	

از همکاری شما سپاسگزاریم

پ/3/2 شماره مدرک: ۷۳۰-۳/

شماره تجدیدنظر: ۴

پرسشنامه شماره ۲:

**گروه آموزشی پرسشنامه استادان**





بسمه تعالی

جناب آقای / سرکار خانم دکتر .....

استاد محترم گروه .....

با سلام و احترام،

به پیوست پرسشنامه مربوط به ارزیابی درونی گروه آموزشی که جنابعالی در آن عضویت دارید ارسال می‌گردد. همانطور که استحضار دارید ارزیابی درونی یک رویکرد مشارکتی به منظور آگاهی از عوامل درونی و بیرونی تأثیرگذار در وضعیت موجود گروه، قضاوت و برنامه‌ریزی آتی برای ارتقاء کیفیت آن می‌باشد. بدیهی است که همکاری متعهدانه و دلسوزانه شما بستر ساز تضمین کیفیت و سرآمدی گروه های آموزشی دانشگاه فرهنگیان خواهد بود؛ لذا مستدعی است با تکمیل این پرسشنامه زمینه را جهت تحقق این مهم فراهم نمایید. قبلاً از همکاری شما سپاس‌گزاری می‌شود.

**کمیته ارزیابی درونی گروه**

گروه آموزشی:	پردیس محل خدمت:	استان محل خدمت:
مرتبه دانشگاهی:	رشته تحصیلی:	آخرین مدرک تحصیلی:

الف: لطفاً نظرات خود را در رابطه با گویه‌های زیر بیان فرمایید:

ردیف	شرح	زیاد (۳)	متوسط (۲)	کم (۱)
۱.	تا چه اندازه از اهداف و رسالت‌های گروه مطلع هستید؟			
۲.	تا چه اندازه اهداف گروه با نیازهای فردی و انتظارات دانشجویان در این رشته تناسب دارد؟			
۳.	تا چه اندازه اهداف گروه با نیازهای نظام تعلیم و تربیت در این رشته تناسب دارد؟			
۴.	جلب مشارکت استادان در فعالیتهای مختلف آموزشی و پژوهشی توسط مدیر گروه در چه سطحی است؟			
۵.	جلب مشارکت دانشجویان در فعالیتهای مختلف، توسط مدیر گروه در چه سطحی است؟			

۶.	نقش مدیر گروه در بسترسازی برای ارائه نوآوری ها و ایجاد انگیزه در بین استادان و دانشجویان به چه میزان است؟		
۷.	رضایت شما از عملکرد مدیر گروه در چه سطحی است؟		
۸.	تا چه اندازه از تعاملات انسانی مدیر گروه رضایت دارید؟		
۹.	تا چه اندازه مدیر گروه نسبت به اجرای آئین‌نامه ها اهتمام دارد؟		
۱۰.	تا چه اندازه عناوین پایان‌نامه‌های مقطع کارشناسی ارشد با تخصص استادان گروه تناسب دارد؟		
۱۱.	تا چه اندازه، رشته‌های تحصیلی گروه متناسب با تحولات علمی روز طراحی شده‌اند؟		
۱۲.	تا چه اندازه رشته‌های تحصیلی گروه متناسب با نیازهای جامعه طراحی شده‌اند؟		
۱۳.	تا چه اندازه رشته های تحصیلی گروه متناسب با نیازهای آموزش و پرورش طراحی شده اند؟		
۱۴.	آیا اهداف رشته های تحصیلی در گروه دقیق و مدون هستند؟		
۱۵.	تا چه اندازه منابع یادگیری مورد استفاده به تصویب گروه می رسند؟		
۱۶.	تا چه میزان از منابع یادگیری به روز جهت تدریس استفاده می شود؟		
۱۷.	تا چه اندازه از فن‌آوری اطلاعات و ارتباطات و وسایل آموزشی در تدریس استفاده می‌کنید؟		
۱۸.	تا چه اندازه در استفاده از فن‌آوری اطلاعات و ارتباطات توسط اعضاء هیأت علمی رضایت دارید؟		
۱۹.	تا چه اندازه در تدوین برنامه درسی به نیازهای آتی دانشجویان توجه شده است؟		
۲۰.	تا چه اندازه برنامه‌های درسی دانشگاه فرهنگیان با توجه به نیازهای جامعه طراحی شده است؟		
۲۱.	تا چه اندازه برنامه‌ی درسی موجود، دانشجویان را برای ورود به آموزش و پرورش آماده می سازد؟		
۲۲.	تا چه اندازه در برنامه درسی تحولات علمی روز دنیا لحاظ گردیده است؟		
۲۳.	تا چه اندازه دروس رشته های تحصیلی متناسب با نیازهای درسی دانشجویان و با توجه به نظرخواهی از آنان بازنگری می‌شود؟		
۲۴.	تا چه اندازه دروس رشته های تحصیلی متناسب با نیازهای جامعه و آموزش و پرورش بازنگری می‌شود؟		
شرح	زیاد (۳)	متوسط (۲)	کم (۱)

۲۵.	تا چه اندازه فضاهای آموزشی گروه، متناسب با نیاز دوره‌ها و رشته‌های گروه تقسیم شده است؟		
۲۶.	تا چه اندازه امکانات و تجهیزات اداری گروه متناسب با نیازهای آن فراهم شده است؟		
۲۷.	تا چه اندازه از فضاهای آموزشی و اداری گروه استفاده بهینه به عمل می‌آید؟		
۲۸.	تا چه اندازه از روش‌های تدریس عنوان شده استفاده می‌کنید؟	روش سخنرانی	
		روش کارگاهی	
		روش پرسش و پاسخ	
		روش مطالعه موردی	
		روش ترکیبی	
		سایر موارد	

ب: در رابطه با گزینه‌های زیر در صورت مثبت بودن پاسخ، نسبت به درج موارد خواسته شده در ستون آخر اقدام نمایید؟

ردیف	شرح	بلی	خیر	تعداد
۱.	آیا درباره عملکرد مدیر گروه، فرایند نظرسنجی از اساتید گروه وجود دارد؟			_____ بار در سال
۲.	آیا فرایند بررسی و انعکاس انتقادات اساتید به مدیر گروه وجود دارد؟			
۳.	آیا در گروه آئین‌نامه‌های داخلی مدونی در ارتباط با فعالیت‌های آموزشی وجود دارد؟			
۴.	آیا در گروه آئین‌نامه‌های داخلی مدونی در ارتباط با فعالیت‌های پژوهشی وجود دارد؟			
۵.	آیا مدیر گروه نسبت به اجرای آئین‌نامه‌ها اهتمام دارد؟			

۶.	آیا در سال گذشته در اجرای طرح‌های پژوهشی با سایر گروه‌های آموزشی پردیس‌ها یا واحدهای آموزشی تابعه همکاری داشته‌اید؟		تعداد----- طرح
۷.	آیا در سال گذشته در اجرای طرح‌های پژوهشی با سایر سازمانهای ذیربط همکاری داشته‌اید؟		تعداد----- طرح
۸.	آیا در سال گذشته در خدمات مشاوره‌ای (شرکت در جلسات) با سایر گروه‌های آموزشی پردیس‌ها یا واحدهای آموزشی تابعه همکاری داشته‌اید؟		ساعت در هفته-----
۹.	آیا در سال گذشته در انجام خدمات مشاوره‌ای (شرکت در جلسات) با سایر سازمان‌های ذیربط همکاری داشته‌اید؟		ساعت در هفته-----
۱۰.	آیا در سال گذشته در فعالیتهای اجرایی با سایر گروه‌های آموزشی پردیس‌ها یا واحدهای آموزشی تابعه همکاری داشته‌اید؟		ساعت در هفته-----
۱۱.	آیا در سال گذشته در فعالیتهای اجرایی با سایر سازمان‌های ذیربط همکاری داشته‌اید؟		ساعت در هفته-----
۱۲.	در سال گذشته چند واحد تدریس موظف در گروه داشته‌اید؟	بلی خیر	تعداد
۱۳.	آیا سال گذشته در سایر گروه‌های واحد آموزشی مربوطه و یا سایر واحدهای آموزشی دانشگاه فرهنگیان تدریس داشته‌اید؟		کارشناسی پیوسته تعداد --- واحد کارشناسی ناپیوسته تعداد -- واحد کارشناسی ارشد تعداد --- واحد
۱۴.	آیا در سال گذشته در تدریس با سایر سازمان‌های ذیربط همکاری داشته‌اید؟		تعداد----- واحد
۱۵.	آیا در سال گذشته در داخل دانشگاه طرح پژوهشی اجرا کرده‌اید؟		تعداد----- طرح
۱۶.	آیا در سال گذشته در خارج از دانشگاه طرح پژوهشی اجرا کرده‌اید؟		تعداد----- طرح
۱۷.	آیا در سال گذشته در مجلات معتبر داخلی یا خارجی مقاله‌ای به چاپ رسانده‌اید؟		تعداد----- مقاله

خارج از کشور ----- داخل کشور -----			آیا در سال گذشته از فرصت مطالعاتی (داخل و خارج از کشور) استفاده نموده اید؟	۱۸.
همایش/کنفرانس -----			آیا در سال گذشته در برگزاری همایش ها یا سمینارها مشارکت داشته اید؟ (نوع همکاری را قید فرمایید.)	۱۹.
تعداد --- مقاله در سمینار داخلی تعداد --- مقاله در سمینار خارجی			آیا سال گذشته در سمینارهای داخلی یا خارجی مقاله ای ارائه کرده اید؟	۲۰.
تعداد----- همایش/ سمینار			آیا در همایش ها و سمینارهای تخصصی دانشگاه شرکت داشته اید؟	۲۱.
تعداد ----- کارگاه تخصصی داخلی تعداد----- کارگاه تخصصی خارجی			آیا در کارگاه‌های آموزشی تخصصی موضوعی (داخلی، خارجی) شرکت داشته اید؟	۲۲.
تعداد ----- کارگاه			آیا در کارگاه روش تدریس مشارکت داشته اید؟	۲۳.
تعداد ----- کارگاه			آیا در کارگاه‌های روش تحقیق مشارکت داشته اید؟	۲۴.
تعداد ----- عنوان کتاب			آیا در سال گذشته کتاب/کتاب هایی به چاپ رسانیده اید؟	۲۵.
تعداد ----- عنوان کتاب			آیا در سال گذشته کتاب/کتاب هایی را ترجمه کرده اید؟	۲۶.
تعداد	بله	خیر	شرح	۲۷.
تعداد ----- عنوان کتاب			آیا در سال گذشته کتاب/کتاب هایی را نقد، تصحیح یا تجدید چاپ کرده اید؟	۲۸.
تعداد ----- اختراع/ابداع			آیا در سال گذشته ابداعات و اختراعاتی در حوزه رشته خود داشته اید؟	۲۹.
تعداد ----- عنوان پایانه در دانشگاه فرهنگیان تعداد --- عنوان پایان نامه در سایر دانشگاه ها			آیا در سال گذشته پایان نامه های دانشجویی را راهنمایی کرده اید؟	۳۰.
تعداد ----- عنوان پایانه در دانشگاه فرهنگیان تعداد ----- عنوان پایان نامه در سایر دانشگاه ها			آیا در سال گذشته مشاوره پایان نامه های دانشجویی بوده اید؟	

از همکاری شما سپاسگزاریم.

تعداد ----- (مجلات داخلی)			آیا در سال گذشته در مجلات داخلی یا خارجی عضو هیأت تحریریه بوده‌اید؟	۳۱.
تعداد ----- (مجلات خارجی)				
تعداد ----- (طرح)			آیا در سال گذشته طرح های پژوهشی مشترک با سایر اعضای گروه اجرا کرده‌اید؟	۳۲.
تعداد ----- (طرح)				
تعداد ----- (طرح)			آیا در سال گذشته طرح های پژوهشی مشترک با استادان خارج از گروه اجرا کرده‌اید؟	۳۳.
تعداد ----- (طرح)				
تعداد ----- (طرح)			آیا در سال گذشته طرح های پژوهشی مشترک با استادان خارج از کشور اجرا کرده‌اید؟	۳۴.
تعداد ----- (طرح)				

شماره مدرک: ۳-۳۰/۲/۲پ

شماره تجدیدنظر: ۴

پرسشنامه شماره ۳

پرسشنامه دانشجویان



بسمه تعالی

**دانشجوی محترم گروه: .....**

با سلام،

پرسشنامه حاضر در راستای اجرای طرح ارزیابی درونی گروه و به منظور بررسی وضعیت موجود گروه و برنامه‌ریزی در جهت بهبود و ارتقاء کیفیت آن تهیه و تنظیم شده است. در همین راستا استفاده از نظرات دانشجویان در خصوص عوامل مؤثر در بهبود کیفیت گروه نیز حائز اهمیت می‌باشد. لذا خواهشمند است پرسشنامه مربوطه را تکمیل فرمایید.

پیشاپیش از همکاری متعهدانه شما سپاسگزاری می‌شود.

**کمیته ارزیابی درونی گروه**

مقطعی که در آن مشغول به تحصیل هستید: ..... رشته تحصیلی: ..... گرایش تحصیلی: .....  
 سال ورود: ..... رتبه کنکور: ..... رشته فعلی، انتخاب چندم شما در برگه انتخاب رشته بوده است؟ .....

لطفاً نظرات خود را در رابطه با گویه‌های زیر بیان کنید.

ردیف	شرح	زیاد (۳)	متوسط (۲)	کم (۱)
۱.	تا چه اندازه از اهداف و رسالت‌های گروه مطلع هستید؟			
۲.	تا چه اندازه اهداف گروه با نیازهای فردی و انتظارات دانشجویان در این رشته تناسب دارد؟			
۳.	تا چه اندازه اهداف گروه با نیازهای نظام تعلیم و تربیت در این رشته تناسب دارد؟			
۴.	تا چه اندازه فرآیند نظرسنجی از دانشجویان درباره عملکرد مدیر گروه وجود دارد؟			
۵.	تا چه اندازه فرایند بررسی و انعکاس انتقادات دانشجویان نسبت به مدیر گروه وجود دارد؟			
۶.	به چه میزان از عملکرد مدیر گروه فعلی رضایت دارید؟			
۷.	تا چه اندازه از تعاملات انسانی مدیر گروه فعلی رضایت دارید؟			
۸.	تا چه حد از ماهیت رشته تحصیلی خود اطلاع دارید؟			
۹.	تا چه حد از ویژگی‌ها، ابعاد، پیچیدگی‌ها و انتظارات حرفه معلمی مطلع هستید؟			
۱۰.	تا چه حد از بازار کار رشته تحصیلی خود خارج از حیطه معلمی مطلع هستید؟			

۱۱.	تا چه حد به رشته تحصیلی خود علاقه‌مندید؟			
۱۲.	تا چه حد به حرفه معلمی علاقه دارید؟			
۱۳.	تا چه حد روش‌های تدریس استادان گروه با محتوای درسی تناسب دارد؟			
۱۴.	تا چه حد روش‌های تدریس استادان گروه، انگیزه یادگیری را در دانشجو تقویت می‌کند؟			
۱۵.	تا چه اندازه استادان گروه در ارائه مطالب به اهداف عملکردی (رفتاری) توجه دارند؟			
۱۶.	تا چه اندازه استادان گروه در ارائه مطالب، اطلاعات قبلی دانشجویان را مدنظر قرار می‌دهند؟			
۱۷.	تا چه اندازه محتوای دروس با نوع درس (نظری، عملی، آزمایشگاهی) و موضوع آن تناسب دارد؟			
۱۸.	تا چه اندازه فعالیت‌های دانشجویان در ارائه درس در نظر گرفته می‌شود؟			
۱۹.	تا چه اندازه استادان در ارائه درس از مواد و ابزار آموزشی مناسب استفاده می‌کنند؟			
۲۰.	تا چه اندازه قبل از تدریس، نحوه ارزیابی از آموخته‌ها بوسیله استادان مشخص شده است؟			
۲۱.	تا چه اندازه در استفاده از فن‌آوری اطلاعات و ارتباطات و وسایل آموزشی توسط استادان رضایت دارید؟			
۲۲.	تا چه اندازه از منابع درسی مورد استفاده گروه رضایت دارید؟			
۲۳.	استادان تا چه اندازه در ابتدای کلاس درس، ارزشیابی تشخیصی به عمل می‌آورند؟			
۲۴.	استادان تا چه اندازه آزمون تکوینی یا مستمر از پیشرفت تحصیلی دانشجویان به عمل می‌آورند؟			
ر.ق.	شرح	زیاد (۳)	متوسط (۲)	کم (۱)
۲۵.	○ خیر ○ آیا از دانشجویان ارزشیابی پایانی به عمل می‌آید؟ بلی (اگر پاسخ شما مثبت است؛ به چه میزان از کیفیت برگزاری ارزشیابی پایانی رضایت دارید؟)			
۲۶.	○ خیر ○ آیا به غیر از آزمون‌های کتبی، آزمون‌های عملکردی همچون پوشه کار نیز برای ارزشیابی میزان ○ خیر ○ آموخته‌های دانشجویان اجرا می‌شود؟ بلی (اگر پاسخ شما مثبت است؛ به چه میزان آزمون‌های عملکردی اجرا می‌شود؟)			
۲۷.	تا چه اندازه، رشته‌های تحصیلی گروه متناسب با تحولات علمی روز طراحی شده‌اند؟			
۲۸.	تا چه اندازه رشته‌های تحصیلی گروه متناسب با نیازهای جامعه طراحی شده‌اند؟			

۲۹.	تا چه اندازه رشته های تحصیلی گروه متناسب با نیازهای آموزش و پرورش طراحی شده اند؟		
۳۰.	تا چه اندازه اهداف رشته های تحصیلی در گروه به صورت دقیق و مدون تدوین شده اند؟		
۳۱.	تا چه اندازه برنامه درسی فعلی به افزایش دانش و اطلاعات شما کمک می‌کند؟		
۳۲.	تا چه اندازه برنامه درسی فعلی به شما کمک می‌کند تا تحلیل مناسبی از وضعیت رشته تحصیلی خود در جامعه داشته باشید؟		
۳۳.	تا چه اندازه برنامه درسی با توجه به نیازهای جامعه و تحولات آن طراحی شده است؟		
۳۴.	تا چه اندازه برنامه درسی با توجه به نیازهای آموزش و پرورش طراحی شده است؟		
۳۵.	به چه میزان تنوع دروس رشته های تحصیلی باعث می‌شود تا آگاهی خود از رشته تحصیلی و نیازهای جامعه را افزایش دهید؟		
۳۶.	به چه میزان تنوع دروس رشته های تحصیلی باعث ایجاد علاقه در شما نسبت به آن رشته ها می‌شود؟		
۳۷.	به چه میزان در رشته تحصیلی شما آنچه که به صورت نظری آموخته می شود، در قالب واحدهای عملی به مرحله اجرا در می‌آید؟		
۳۸.	به چه میزان بین واحدهای نظری و عملی ارائه شده در گروه تناسب وجود دارد؟		
۳۹.	در این رشته تحصیلی واحدهای عملی و کارگاهی از چه میزان اهمیتی برخوردار هستند؟		
۴۰.	تا چه اندازه زمان لازم در برنامه درسی به منظور شرکت در فعالیتهای فوق برنامه پیش‌بینی شده است؟		
۴۱.	تا چه اندازه سمینارها و کنفرانس های علمی توسط گروه برگزار می شود؟		
۴۲.	تا چه اندازه از کارشناسان خبره و صاحب نظران مرتبط جهت سخنرانی دعوت بعمل می‌آید؟		
۴۳.	تا چه اندازه فضاهای آموزشی گروه متناسب با نیاز دوره ها و رشته های تحصیلی گروه تقسیم شده است؟		
۴۴.	تا چه اندازه امکانات و تجهیزات اداری متناسب با نیازهای گروه، فراهم شده است؟		
۴۵.	تا چه اندازه از فضای آموزشی و اداری گروه استفاده بهینه به عمل می‌آید؟		

با سپاس از همکاری شما

۴/پ شماره مدرک: ۳-۷۳۰/

شماره تجدیدنظر:

پرسشنامه شماره ۴ :

پرسشنامه دانش‌آموختگان

## بسمه تعالی

دانش آموخته محترم گروه .....

با سلام،

پرسشنامه حاضر به منظور آگاهی از وضعیت موجود و برنامه‌ریزی در جهت بهبود و ارتقاء کیفیت گروه‌های آموزشی دانشگاه فرهنگیان تهیه و تنظیم شده است. از آنجا که تحقق این امر نیازمند یک ارزیابی جامع از کلیه عوامل مؤثر در بهبود کیفیت می‌باشد و نظر شما به عنوان یکی از عوامل و عناصر گروه مزبور حائز اهمیت است؛ لذا خواهشمند است پرسشنامه را مطالعه و آن را تکمیل فرمائید. قبلاً از همکاری شما تشکر می‌نماید.

کمیته ارزیابی درونی گروه

آخرین مدرک تحصیلی: ..... سال اخذ آخرین مدرک تحصیلی: .....

ادامه تحصیل در مقاطع بالاتر: ☐ بلی ☐ خیر

لطفاً نظر خود را در مورد گزینه‌های زیر بیان نموده و به سؤالات مطرح شده پاسخ دهید.

ردیف	شرح	زیاد	متوسط	کم
۱.	برنامه درسی را که در آن دانش آموخته شده‌ام، نیازهای فعلی من را در آموزش و پرورش برآورده می‌کند.			
۲.	برنامه درسی انتظارات حرفه‌ای من را برآورده کرده است.			
۳.	برنامه درسی توان حل مسئله حرفه‌ای را در من پرورش داده است.			
۴.	برنامه درسی نیازهای جامعه را مدنظر قرار داده و متناسب با تحولات جامعه بوده است.			
۵.	برنامه درسی نیازهای آموزش و پرورش را مد نظر قرار داده است.			
۶.	دروسی را که قبلاً فرا گرفته‌ام به من کمک می‌کند تا بتوانم فعالیتهای مختلفی را در حرفه ام انجام دهم.			
۷.	دروس ارائه شده باعث کارایی شغلی فعلی من در زمینه‌های مرتبط با رشته شده است.			
۸.	تا چه اندازه از کیفیت آموزشی برنامه درسی گروه رضایت داشته اید؟			
۹.	تا چه اندازه از کاربردی بودن برنامه‌های درسی گروه رضایت دارید؟			
۱۰.	تا چه اندازه از روزآمد بودن برنامه‌های درسی رضایت داشتید؟			
۱۱.	تا چه اندازه از کفایت برنامه‌های درسی در ایجاد قابلیت‌های لازم، رضایت دارید؟			
۱۲.	تا چه اندازه استفاده از امکانات آزمایشگاهی و وسایل آموزشی در بهبود یادگیری شما کمک کرده است؟			
۱۳.	تناسب مطالب نظری و کار عملی به چه میزان است؟			
۱۴.	تا چه حدی دروس ارائه شده قابل درک می‌باشد؟			
۱۵.	اجرایی و عملی بودن مطالب ارائه شده به چه میزان است؟			
۱۶.	تناسب مطالب درسی با نیازهای فراگیران و جامعه به چه میزان است؟			
۱۷.	تا چه حد محتوای دروس، جدید و روزآمد می‌باشد؟			



			تا چه اندازه گروه با دانش آموختگان در زمینه انجام فعالیت‌های پژوهشی و عرضه خدمات تخصصی کار مشترک انجام می‌دهد؟	۱۸.
--	--	--	--	-----

لطفاً به گزینه‌های زیر به طور مناسب پاسخ دهید. در صورت لزوم در ستون مربوطه تعداد موارد را درج نمایید؟

ردیف	شرح	بله	خیر	تعداد
۱۹.	آیا بعد از فارغ التحصیلی تاکنون کتابی تألیف یا ترجمه کرده‌اید؟			
۲۰.	آیا بعد از فارغ التحصیلی تاکنون مقاله‌ای تألیف کرده‌اید؟			
۲۱.	آیا بعد از فارغ التحصیلی تاکنون مقاله‌ای در سمینارهای داخلی یا خارجی ارائه کرده‌اید؟			
۲۲.	آیا در حال حاضر در آموزش و پرورش شاغل هستید؟			
۲۳.	در صورت شاغل بودن، آیا شغل شما مرتبط با رشته تحصیلی‌تان است؟			
۲۴.	آیا گروه آموزشی (دانشگاه فرهنگیان) از فارغ‌التحصیلان شاغل برای سخنرانی دعوت بعمل می‌آورد؟			
۲۵.	آیا گروه آموزشی (دانشگاه فرهنگیان) همایش سالانه‌ای برای فارغ‌التحصیلان خود برگزار می‌نماید؟			

با سپاس از همکاری شما

۵/۲ شماره مدرک: ۷۳۰۰۳/

۳ شماره تجدیدنظر:

## **: ۵ پرسشنامه شماره**

## **پرسشنامه کارفرمایان**



## بسمه تعالی

مسئول محترم دانش آموخته:

طرح ارزیابی درونی گروه ..... به منظور ارزیابی کیفیت گروه و بهبود فعالیتهای آن در حال اجراست. با توجه به اینکه دانش آموختگان گروه یکی از عوامل مورد ارزیابی می‌باشند، نظرات شما در خصوص سطح دانش، مهارتهای اکتسابی و توانائی‌های آنها در انجام وظایف کاری محوله حائز اهمیت می‌باشد، لذا خواهشمند است پرسشنامه زیر را تکمیل فرمائید. پیشاپیش از همکاری شما تشکر می‌نماید.

کمیته ارزیابی درونی گروه ..... دانشگاه فرهنگیان

لطفاً نظر خود را در مورد دانش آموخته تحت مسئولیت خود با توجه به گویه‌های زیر بیان فرمائید:

ردیف	شرح	زیاد	متوسط	کم
------	-----	------	-------	----

۱.	تا چه اندازه از سطح دانش و اطلاعات دانش‌آموخته رضایت دارید؟		
۲.	تا چه اندازه از سطح مهارت‌های تخصصی دانش‌آموخته رضایت دارید؟		
۳.	تا چه اندازه از میزان علاقه به کار دانش‌آموخته رضایت دارید؟		
۴.	تا چه اندازه از تعهد و وجدان کاری دانش‌آموخته رضایت دارید؟		

از همکاری شما سپاس گزاریم.

### بحث و نتیجه گیری:

گسترش سریع آموزش عالی در چند دهه گذشته، لزوم ارتقاء و بهبود کارآیی، مسئولیت‌پذیری مؤسسات آموزش عالی جهت پاسخ به تقاضاهای متفاوت و متغیر ذینعان و دیگر چالش‌های فراروی نظام‌های آموزش عالی از قبیل جهانی شدن، اقتصاد دانش محور و ... در بسیاری از کشورها از جمله ایران، مؤسسات آموزش عالی را ملزم به استقرار نظام ارزیابی و تضمین کیفیت و بازاندیشی در اهداف و وظایف خود نموده است. در این راستا ارزیابی درونی که بر مشارکت مستقیم اعضای هیئت علمی در امر ارزیابی و پیمایش نظرات افراد ذیربط و ذینفع گروه آموزشی، قضاوت درباره کیفیت درون‌دادها، فرآیندها و بروندادها، شناسایی ضعف‌ها و قوت‌ها و ارائه پیشنهاد بنا شده است، زیربنای نظام‌های تضمین کیفیت می‌باشد. بنابراین طی یک دهه گذشته کاربرد ارزیابی درونی در بهبود مستمر کیفیت گروه‌های آموزشی دانشگاه‌های ایران مورد توجه قرار گرفته است.

دانشگاه فرهنگیان که به منظور تأمین، تربیت و توانمندسازی منابع انسانی وزارت آموزش و پرورش تأسیس شده است، به منظور دستیابی به چشم اندازه‌ها و رسالت‌ها، بایستی در زمینه آموزش، پژوهش، تولید و ترویج علم نافع مورد نیاز آموزش و پرورش پیشرو و سرآمد باشد. از این رو کیفیت در این دانشگاه جایگاهی والا و حساس داشته و لزوم فراهم نمودن مقدمات آن ضروری می‌نماید. بنابراین توجه به امر مهم ارزیابی درونی و تفسیر نتایج حاصل از آن مقدمه ورود به بحث کیفیت می‌باشد.

کتابچه حاضر که مجموعه‌ای از ملزومات و مؤلفه‌های احصا شده‌ی ارزیابی درونی دانشگاه فرهنگیان می‌باشد، به منظور استفاده و اعمال نظر گروه‌های آموزشی پردیس‌های دانشگاه فرهنگیان در اختیار آنها قرار خواهد گرفت. امید است با دقت نظر تمامی مسئولان و دلسوزان عرصه علم و فرهنگ، کاستی‌های آن به حداقل ممکن کاهش یافته و مجموعه‌ای ارزشمند تدوین شود تا قابلیت اجرایی آن میسر گردد. در این صورت اعتبار یافته‌های حاصل از آن و نیز پیشنهاد‌های بر خاسته افزایش یافته و بهبود کیفیت مقذور خواهد شد.

### **معاونت نظارت، ارزیابی و تضمین کیفیت دانشگاه فرهنگیان**

#### **دفتر نظارت، ارزیابی و تعالی سازمانی**