

بسم الله الرحمن الرحيم

معرفی
مرکز پژوهش و مهارت آموزی
نوآوری های آموزشی

**Research and Training Centre
for Pedagogical Innovation**

۱- مقدمه

• نکات کلیدی:

- الف) دانشگاه فرهنگیان، مأموریت محور و در حال تحول به مرجعیت در تربیت معلم است.
 - ساختار سازمانی جدید دانشگاه فرهنگیان در حال استقرار است.
 - کیفیت بخشی ارکان دانشگاه در حال انجام است.
 - تربیت نیروی انسانی مورد نیاز آموزش و پرورش بر عهده دانشگاه فرهنگیان قرار داده شده است.
- بر این مبنا:

- ✓ ۱- این مرکز می تواند بستری مناسب را برای نقش آفرینی همه اساتید و کارکنان شاغل و بازنشسته در اثبات این مرجعیت در تربیت معلم فراهم آورد.
- ✓ ۲- این مرکز می تواند بدون درگیر شدن در اجرای ساختار سازمانی، به صورت فرابخشی، پشتیبانی علمی و فنی برای تحول در ساختار سازمانی دانشگاه فرهنگیان خراسان رضوی را انجام دهد.
- ✓ ۳- آموزش و توانمندسازی اساتید و کارکنان دانشگاه می تواند در این بستر انجام شود.
- ✓ ۴- این مرکز می تواند آموزش حرفه ای و تخصصی گروه های ویژه را برعهده گیرد.
- ✓ ۵- این مرکز می تواند بستری برای هم افزایی عملکرد مدیران و کارکنان همه پردیس ها و مراکز آموزشی دانشگاه در اجرای طرح های توسعه ای را ایجاد کند.

۱- مقدمه ...

• نکات کلیدی ...

• (ب) پژوهش در دانشگاه فرهنگیان مأموریت گرا می شود.

■ جهت گیری تحقیقات، آموزش و تربیت می شود.

■ پژوهش در آموزش حرفه ای معلم و تعلیم و تربیت محور اصلی فعالیت های پژوهشی دانشگاه می گردد.

■ طرح های تحولی بسیاری در زمینه پژوهش در دانشگاه فرهنگیان در حال پیگیری است.

• بر این مبنا:

✓ ۱- این مرکز باشگاه پژوهشگران دانشگاه فرهنگیان استان می شود و بستری را برای اجرای طرح های پژوهشی بین رشته ای در زمینه نوآوری های آموزشی - تربیتی فراهم می آورد.

✓ ۲- ارتقاء مطالعات بین بخشی در زمینه تولید علم بومی با هدف نشر مقاله و مجله علمی، تالیف و ترجمه کتاب، اجرای طرح پژوهشی و پایان نامه، تولید محتوای علمی، تدوین منابع درسی و ... در این مرکز انجام می شود.

✓ ۳- این مرکز فضای مناسبی را برای همکاری های علمی متقابل با دیگر دانشگاه ها و مؤسسه ها، برگزاری نشست های علمی - ترویجی، همایش های علمی - پژوهشی، پشتیبانی از هسته های پژوهشی، فرصت مطالعاتی، پژوهش پسادکتری آماده می کند.

✓ ۴- پشتیبانی مالی از مطالعات و تحقیقات علمی، پژوهشی از طریق جذب و توزیع بودجه های پژوهشی در این مرکز انجام می شود.

۱- مقدمه ...

• نکات کلیدی ...

- (ج) ارتقای صلاحیت حرفه‌ای معلمان بخشی از فعالیت‌های دانشگاه فرهنگیان می‌شود.
- ارتقای شایستگی حرفه‌ای معلمان به این دانشگاه سپرده می‌شود.
- دانشگاه فرهنگیان نقشی اساسی در ارتقاء امتیاز معلمان و دیگر کارکنان آموزش و پرورش در رتبه‌بندی خواهد داشت.
- بر این مبنا:

- ✓ ۱- در این مرکز، اجرای دوره‌های آموزشی ضمن خدمت برای توانمندسازی و تأیید شایستگی حرفه‌ای معلمان پیگیری می‌شود و توسط دانشگاه فرهنگیان برای هر دوره گواهی صلاحیت حرفه‌ای داده می‌شود.
- ✓ ۲- دوره‌های آموزشی حضوری، مجازی و ترکیبی در زمینه دانش تخصصی، دانش تربیتی و دانش فرهنگی و پرورشی برگزار می‌شود. دوره‌های تخصصی و ویژه برای آشنایی با آخرین تحولات در رویکردهای یادگیری، شیوه‌های یاددهی و کاربرد فناوری‌های نوین آموزشی و هوش مصنوعی در آموزش اجرا می‌شود.
- ✓ ۳- از طراحی، ساخت و تولید نرم‌افزار و تجهیزات کمک‌آموزشی معلمان و شرکت‌های دانش‌بنیان در این مرکز پشتیبانی می‌شود.
- ✓ ۴- این مرکز بستری را برای برگزاری مسابقات، رویدادها و جشنواره‌های علمی، سخنرانی‌ها و نشست‌های علمی، تربیتی و فرهنگی برای افزایش شایستگی تخصصی و حرفه‌ای معلمان فراهم می‌آورد.

۱- مقدمه ...

• نکات کلیدی ...

• (د) فضای ساختمان قابلیت ایجاد یک مرکز انعطاف پذیر چندمنظوره را فراهم می آورد.

■ موقعیت مکانی، طراحی ساختمان و امکانات مرکز ویژه است.

■ مجاور پارکینگ، سلف تربیت، سوئیت های اقامتی و سالن همایش ابن هیثم است و در ورودی مستقل دارد.

• بر این مبنا:

✓ ۱- این مرکز آموزشی و پژوهشی، امکان ارائه خدمات به دیگر ارگان ها، سازمان ها، مؤسسات را فراهم می آورد و منشأ کسب درآمد برای دانشگاه خواهد شد.

✓ ۲- فضای سالن همایش ۲۴۰ نفره مجهز آن می تواند برای برگزاری جلسات و رویدادهای مختلف اجاره داده شود.

✓ ۳- بازدید عمومی و تخصصی از فضای موزه آموزشی مرکز که دارای بخش های حیات وحش، سنگ و فسیل، علوم تجربی و فناوری های آموزشی و آسمان نما است فراهم می گردد.

✓ ۴- کلاس های هوشمند و تعاملی مرکز برای برگزاری دوره های آموزشی ارائه خدمت می نمایند.

✓ ۵- امکان بهتری برای پیگیری قرارداد و تفاهم نامه های ارائه خدمات مشاوره ای، آموزشی و پژوهشی دانشگاه با مؤسسات آموزشی، پژوهشی و شرکت ها فراهم می شود.

✓ ۶- این مرکز مشارکت خیرین حامی آموزش و تربیت برای بهسازی و کیفیت بخشی دانشگاه فرهنگیان را تسهیل می کند.

۱- مقدمه ...

- اهداف ایجاد مرکز یادگیری و آموزش مهارت‌های معلمی
- حمایت از طرح‌های پژوهشی کاربردی در زمینه آموزش و یادگیری
- ارتقای تجربه عملی در پیاده‌سازی شیوه‌های نوین آموزشی
- آموزش و تحقیقات در زمینه نوآوری‌ها و ابتکارات آموزشی
- آموزش تخصصی مهارت‌های معلمی و ارائه مدارک شایستگی حرفه‌ای
- ترویج رویکردهای علمی جدید یاددهی و یادگیری و حمایت از الگوهای برتر تدریس
- برگزاری رویدادهای علمی، آموزشی و پژوهشی
- خدمات مشاوره‌ای حرفه‌ای در زمینه آموزش و یادگیری
- گردآوری منابع و راهبردهای آموزشی و یادگیری‌های نوآورانه و مدیریت دانش در زمینه آموزش
- حمایت از هسته‌های پژوهشی و شبکه همکاری بین‌بخشی و بین‌رشته‌ای برای ارتقای کیفیت آموزش
- ارائه خدمات آموزشی و پژوهشی به سایر نهادها، ارگان‌ها و مؤسسات
- نیازسنجی، ایده‌پردازی و آینده‌پژوهی در توسعه آموزشی

۲- نوآوری آموزشی

- محوره‌های نوآوری آموزشی:
- آموزش کارآمد و اثربخش
 - با کمک بازی، اسباب بازی، نمایش، ساخت و تولید دست‌سازه‌های خلاقانه، وسایل کمک‌آموزشی، آزمایش، هنر، فیلم آموزشی و چندرسانه‌ای
- یادگیری با کمک فناوری‌های نو
 - واقعیت مجازی، واقعیت افزوده، هوش مصنوعی، پویانمایی، برنامه‌های رایانه‌ای، بازی رایانه‌ای، تلفن همراه، شبیه‌سازی، شبکه‌های اجتماعی
- آموزش مجازی، تحت وب، بدون مرز
- مشاوره در به‌کارگیری تجهیزات آموزشی، دیجیتال و نرم‌افزارهای آموزشی
- راهنمایی برای طراحی محیط آموزشی مؤثر
- تولید محتوای آموزشی از آموزش عمومی تا تخصصی
- توسعه و به‌روزرسانی برنامه‌های درسی، الگوهای آموزشی و طرح درس‌ها

۳- رویدادهای علمی، آموزشی و پژوهشی

- قالب‌های اجرا:
- طرح‌های پژوهشی
- کارگاه‌های آموزشی
- دوره‌های آموزشی
- سخنرانی علمی
- جلسه و گردهمایی
- سمینار و همایش
- فیلم
- نمایش
- موزه نسل سوم
- نمایشگاه آثار و نگارخانه
- رویدادهای علمی، فرهنگی و هنری دیگر

۴- کارگاه‌ها و دوره‌های آموزشی

- اهداف کارگاه‌ها و دوره‌های آموزشی
 - ارتقای دانش، رویکردها و مهارت‌ها در زمینه آموزش و یادگیری
 - تجربه عملی پیاده‌سازی شیوه‌های آموزشی تعاملی
 - به‌کارگیری مدرسان و مربی‌های کارورزی باتجربه در کنار مهارت‌آموزان و دانش‌آموزان
 - توانمندسازی یادگیرندگان برای تنوع‌بخشی به رویه‌های آموزشی
 - انجام خدمات آموزشی به مؤسسات بیرونی
- اجرای دوره‌ها و بسته‌های آموزشی در سه سطح:
 - مقدماتی برای دانش‌آموزان ویژه
 - مهارتی برای دانش‌جو معلمان، معلم‌ها و کارکنان دانشگاه فرهنگیان و آموزش و پرورش
 - تخصصی و حرفه‌ای برای اساتید یا گروه‌های ویژه

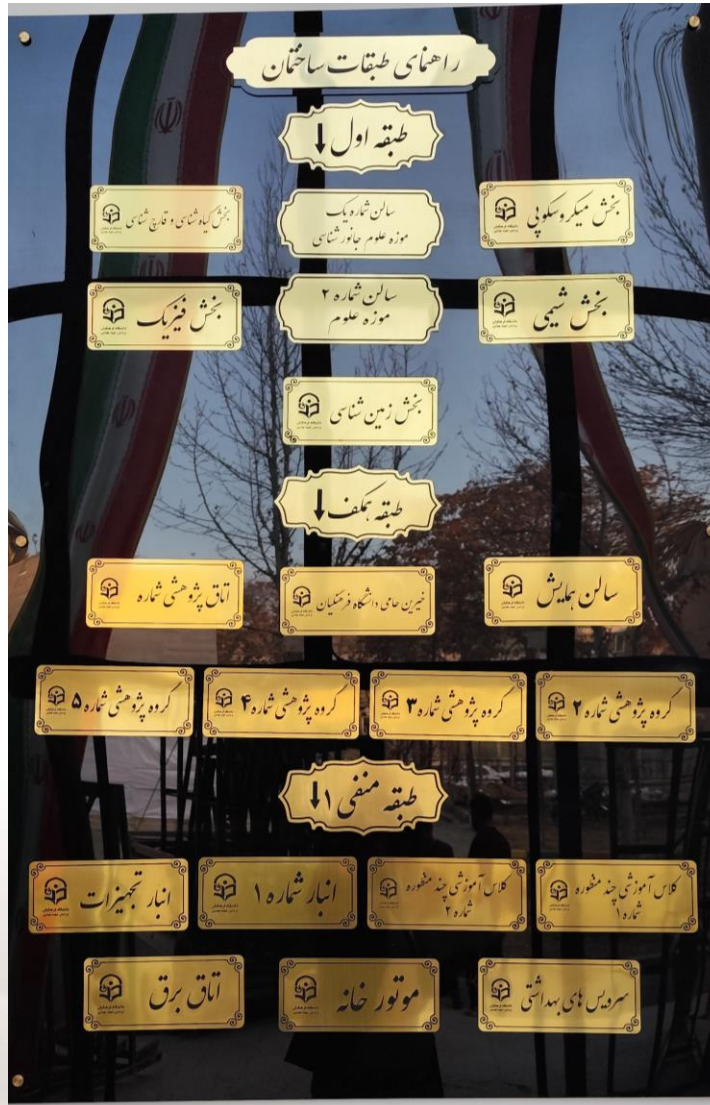
۵- موانع

- نگاه تک بعدی به کاربری فضاها
- آزمایشگاه (آزمایشگاه علوم یا زیست شناسی)
- موزه علوم طبیعی
- کلاس آموزشی
- کارگاه آموزشی و تربیتی
- سالن امتحانات
- سالن مطالعه
- سالن ورزشی
- پارک علم و فناوری، ارتباط دانشگاه با صنعت و جامعه، مرکز نوآوری
- اتاق های معاونت ها یا اساتید
- اتاق های اداری کارشناس ها
- اتاق های مدیریت امور پردیس ها یا ریاست پردیس شهید بهشتی

۶- فضاهای کاری

- فضاهای کاربردی:
- موزه دارای طبقه بندی علمی
- سالن های آموزش علوم
- افلاک نما
- سالن همایش
- اتاق های گروه های پژوهشی
- کارگاه فناوری آموزشی
- کلاس چند منظوره
- نگارخانه
- اتاق های کاری
- بنیاد خیرین

۶- فضاهای کاری ...



طبقه اول

- سالن شماره یک موزه علوم جانورشناسی
- بخش میکروسکوپی موزه
- بخش گیاهشناسی و قارچ‌شناسی موزه
- سالن شماره دو موزه علوم
- سالن فناوری آموزشی و افلاک‌نما
- بخش شیمی
- بخش فیزیک
- بخش زمین‌شناسی

طبقه همکف

- سالن همایش
- اتاق خیرین حامی دانشگاه فرهنگیان
- اتاق‌های پژوهشی
- گروه پژوهشی شماره ۱
- گروه پژوهشی شماره ۲
- گروه پژوهشی شماره ۳
- گروه پژوهشی شماره ۴
- گروه پژوهشی شماره ۵

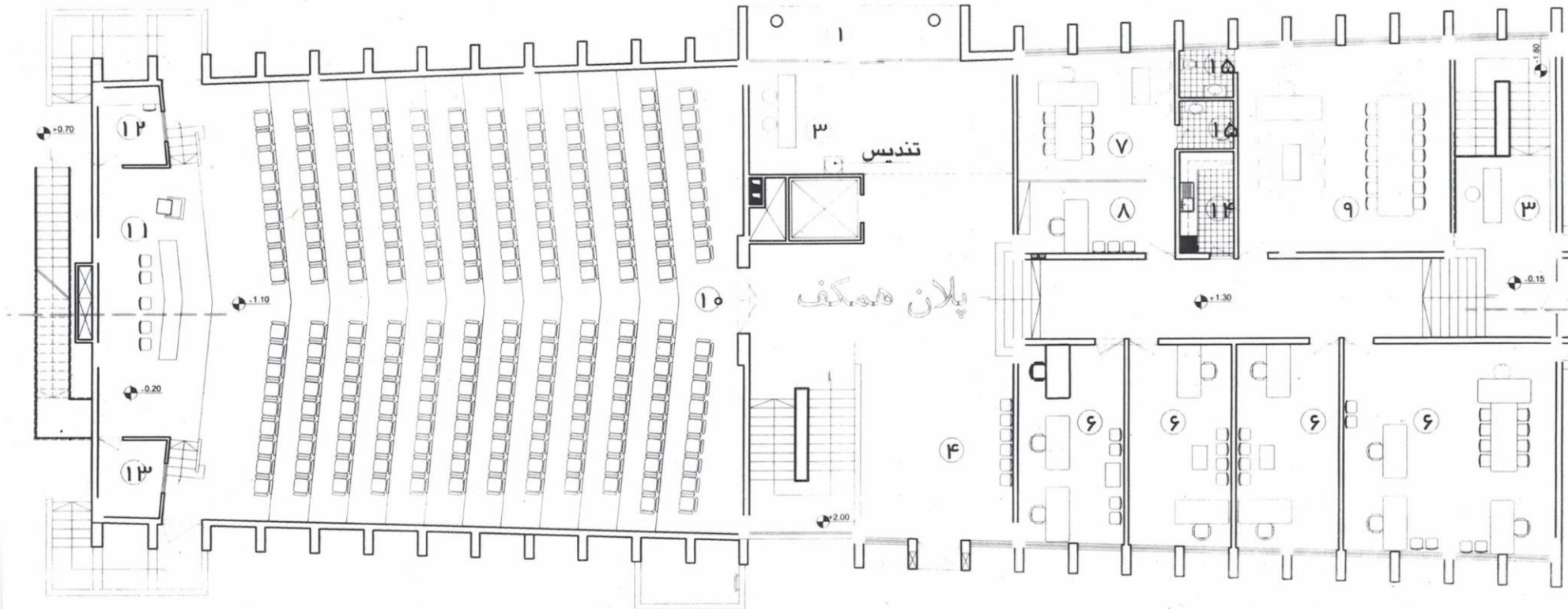
طبقه منفی ۱

- کلاس آموزشی چند منظوره شماره ۱
- کلاس آموزشی چند منظوره شماره ۲
- انبار شماره ۱
- انبار شماره ۲
- انبار تجهیزات موزه

تصویر نمای بیرونی



نقشه ساختمانی طبقه همکف - آموزشی و پژوهشی



تصاویر طبقه همکف - آموزشی و پژوهشی



تصاویر طبقه همکف - آموزشی و پژوهشی



تصاویر طبقه همکف – آموزشی و پژوهشی



تصاویر طبقه همکف - آموزشی و پژوهشی



تصاویر طبقه همکف - آموزشی و پژوهشی



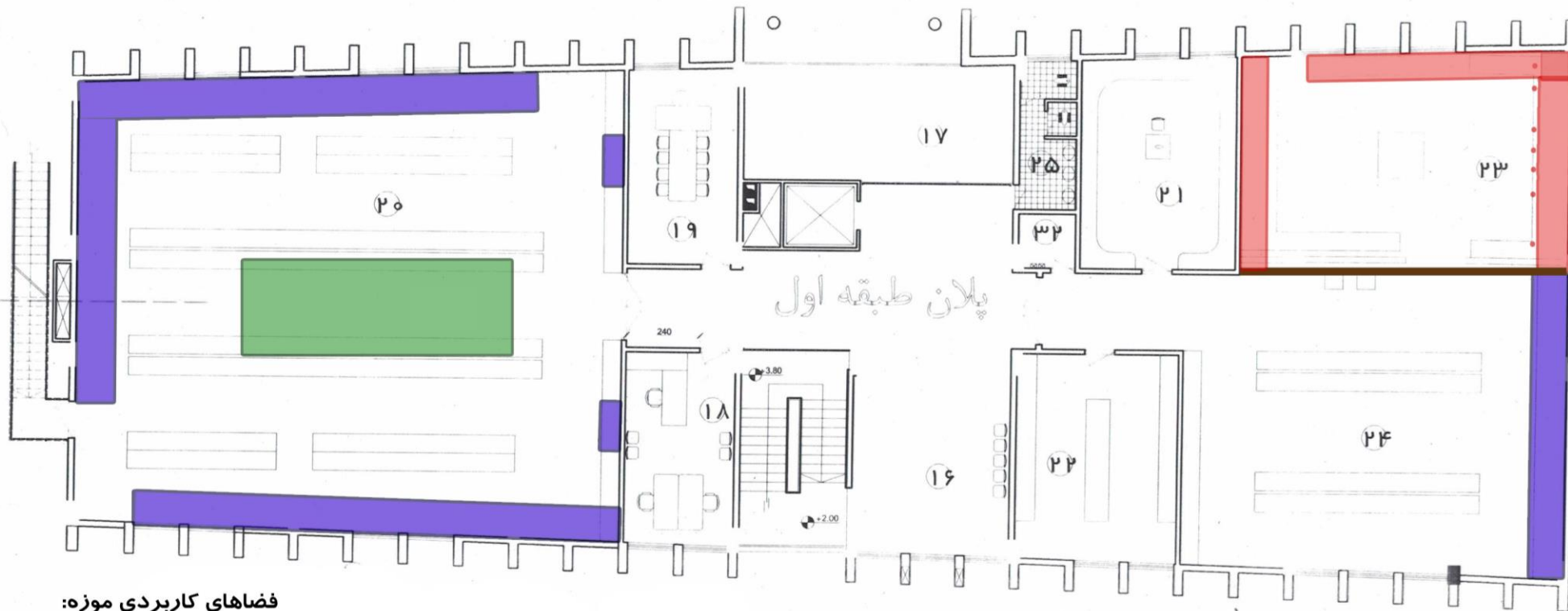
تصاویر طبقه همکف - آموزشی و پژوهشی



تصاویر طبقه همکف - سالن همایش



نقشه ساختمانی طبقه اول - موزه علوم و فناوری



فضاهای کاربردی موزه:

- ۱۶ تاریخچه دانشگاه فرهنگیان
- ۱۷ سرسرا
- ۱۸ گیاهشناسی
- ۱۹ میکروسکوپی
- ۲۰ جانورشناسی
- ۲۱ نجوم و افلاک نما
- ۲۲ اپتیک
- ۲۳ سنگ و فسیل
- ۲۴ فناوری آموزشی و فیزیک

توضیح ویتترین‌ها:

- شیشه‌ای بلند (آبی): نگهدارنده فلزی، جلو شیشه سکوریت، دارای درهای سکوریت، پشت و بالا ورق ام دی اف، جعبه‌های پایه کف پی‌وی‌سی و پایه‌های نگهدارنده ام دی اف، عمق حدود ۱۲۰ سانتی‌متر
- تمام شیشه‌ای بلند (سبز): شیشه سکوریت، مهار شده، دارای در سکوریت، بالا ورق ام دی اف، جعبه‌های پایه کف پی‌وی‌سی، عرض دو متر
- نیمه شیشه‌ای کوتاه (قرمز): بدنه ام دی اف، سه ردیف کشو، رویه شیشه سکوریت مورب، عمق یک متر

تصاویر طبقه اول - موزه علوم و فناوری



تصاویر طبقه اول – موزه علوم و فناوری قبل از نصب



تصاویر طبقه اول – موزه علوم و فناوری



تصاویر طبقه اول - موزه علوم و فناوری



تصاویر طبقه اول – موزه علوم و فناوری



تصاویر طبقه اول - موزه علوم و فناوری قبل از نصب



تصاویر طبقه اول - موزه علوم و فناوری



تصاویر طبقه اول – موزه علوم و فناوری



تصاویر طبقه اول – موزه علوم و فناوری



تصاویر طبقه اول - موزه علوم و فناوری



تصاویر طبقه اول - موزه علوم و فناوری



تصاویر طبقه اول - موزه علوم و فناوری قبل از نصب



تصاویر طبقه اول – موزه علوم و فناوری



تصاویر طبقه اول – موزه علوم و فناوری



تصاویر طبقه اول – موزه علوم و فناوری



تصاویر طبقه اول – موزه علوم و فناوری



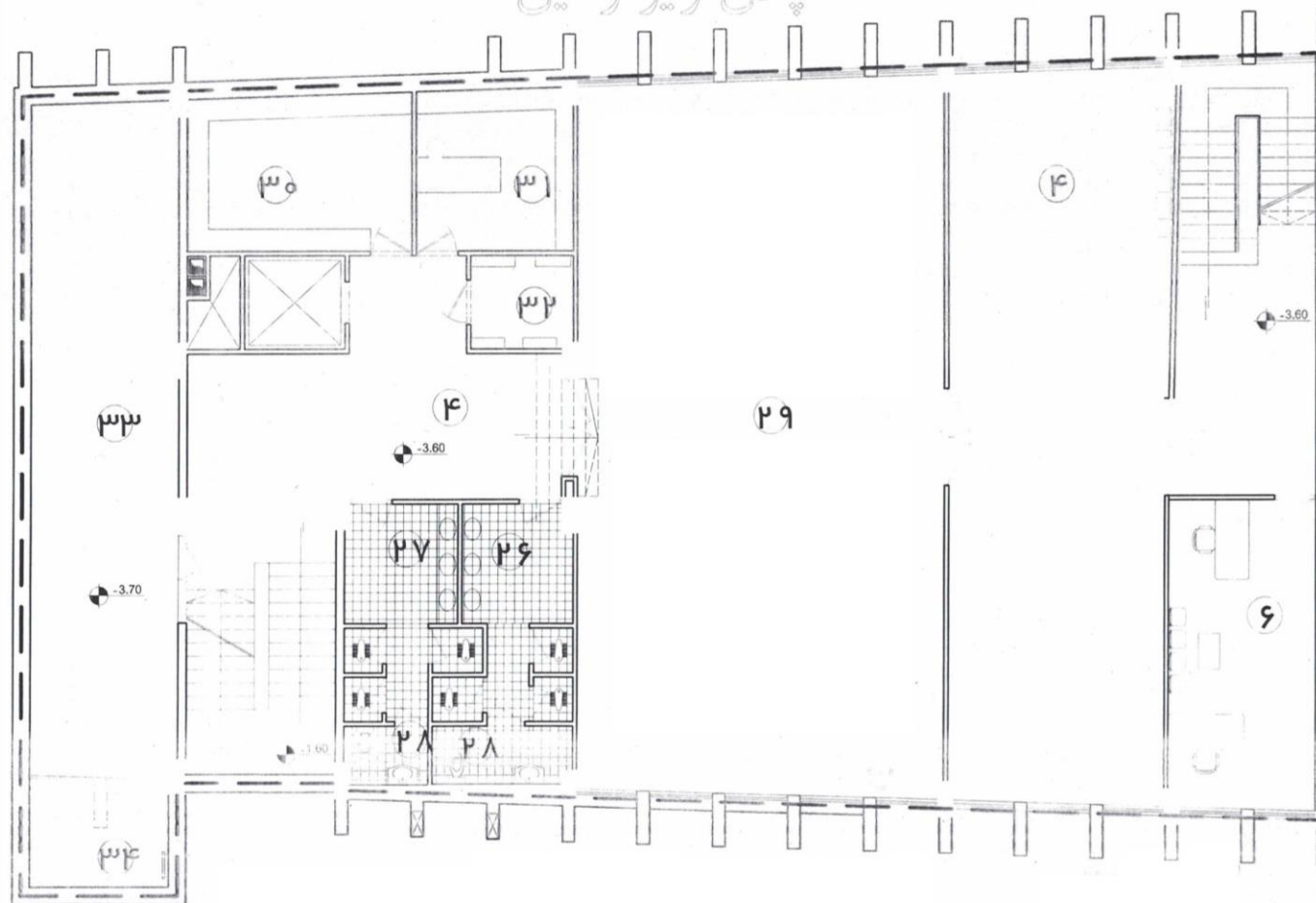
تصاویر طبقه اول - موزه علوم و فناوری



تصاویر طبقه اول – موزه علوم و فناوری



نقشه ساختمانی زیرزمین - کلاس های تعاملی



فضاهای کاربردی چند منظوره:

۲۶، ۲۷ و ۲۸ سرویس بهداشتی
۳۲ اتاق برق
۳۳ موتورخانه
۳۴ چاله خدمات

۴ کلاس چندمنظوره ۲
۶ انبار تجهیزات
۲۹ کلاس چندمنظوره ۲
۳۰ انبار موزه
۳۱ مرمت آثار

تصویر زیرزمین – کلاس‌های تعاملی قبل از تجهیز



تصویر زیرزمین - کلاس‌های تعاملی



تصویر زیر زمین – کلاس های تعاملی



تصویر زیرزمین – کلاس‌های تعاملی



تصویر زیرزمین - کلاس‌های تعاملی



محل قبلی انبار و نگهداری اشیاء موزه – سالن ورزشی



نمای سه بعدی ویتترین بخش کانی و فسیل



نمای سه بعدی ویتترین بخش فناوری آموزشی



نمای سه بعدی ویتروین بخش جانورشناسی



تصاویر موزه‌ها

● موزه ملی کانادا



تصاویر موزه‌ها



