



دانشگاه علوم پزشکی و خدمات بهداشتی درمانی  
مازندران

## آشنایی با حشره ساس و روشهای کنترل آن



copyright, 2004 M. Potter University of Kentucky



University of Sheffield

تهیه و تنظیم : مهندس بهمن بوداگی مالی دره

کارشناس برنامه کنترل ناقلین گروه تخصصی بهداشت محیط و حرفه ای معاونت بهداشتی

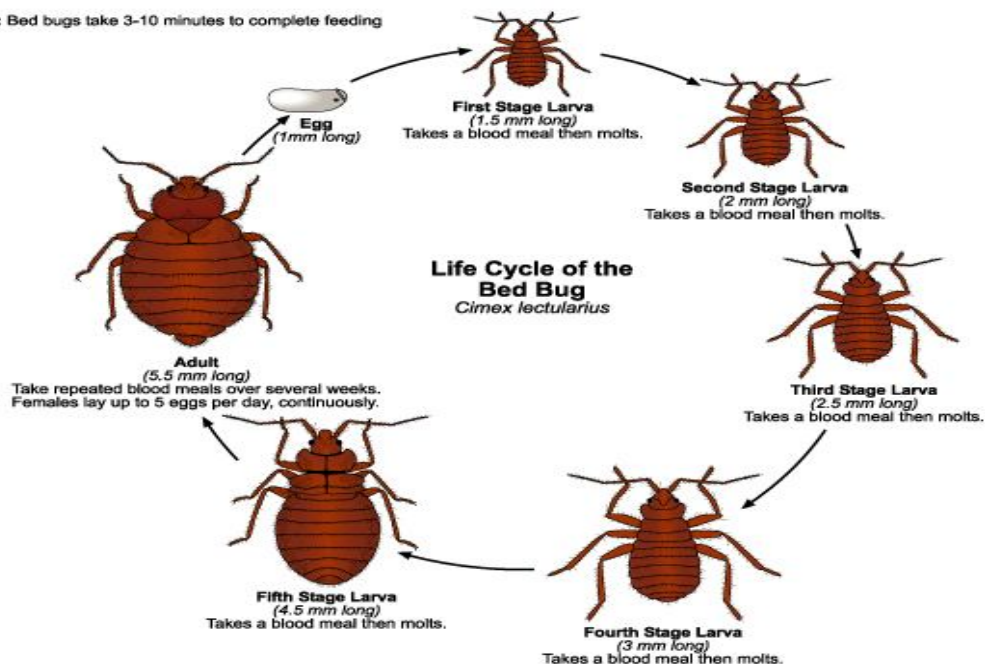


◆ ساس تختخواب از بندپایان انگلی موقت انسان و حیوان می باشد. دو گونه ساس تختخواب وجود دارد که هر دو عموماً از خون انسان تغذیه می کنند که عبارتند از سیمکس لکتولاریوس *Cimex lectularius* که انتشار وسیعی در دنیا دارد و سیمکس همیپتروس *Cimex hemipetrus* که معمولاً به ساس مناطق حاره معروف است و عمدتاً در مناطق گرمسیری یافت می شوند.

انتشار: جهانی

اهمیت پزشکی: ساسها ناقل بیماری خاصی نیستند، در محل خون خواری ایجاد خارش، سوزش و درماتیت می کند  
ساس بالغ بیضی شکل و بدون بال است که در سطح پشتی - شکمی پهن می باشند. طول آنها حدود ۴-۵ میلیمتر است و وقتی که خون نخورده باشند زرد یا قهوه ای آجری هستند و بعد از خونخواری کاملاً به طور مشخص تیره تر شده به رنگ قهوه ای قرمز یا قهوه ای در می آیند و نسبتاً فربه تر و کمی بلندتر میشوند

Note: Bed bugs take 3-10 minutes to complete feeding



دگردیسی ساسها ، دارای مراحل تخم، نمف و بالغ هستند

## ساس های تختخواب ناقلین مهمی در انتقال بیماریها

نظریه ای مبنی براین که این حشرات در انتقال ویروس هیپاتیت B نقش دارند ارائه شده بود ، اما این مطلب طی مطالعه ی جدیدی در کشور گامبیا رد شده است.

در بعضی اماکن خصوصاً در ساختمان های قدیمی و در شرایط بد بهداشتی آلودگی به ساس می تواند باعث ناراحتی قابل ملاحظه شود . عکس العمل گزش ساس ها در افراد متفاوت است ، بعضی افراد حساسیت نداشته و در برخی افراد گزش ساس دردناک، آزاردهنده و التهاب آور است و قادر به خوابیدن نیستند ، در مواردی بوی ساس هم می تواند تهوع آور باشد .

ماده ها روزانه حدود ۳-۴ تخم در محل اختفای خود مثل شکاف یا درز ساختمان و وسایل منزل می گذارند. ماده ها چندین هفته تا چندین ماه زنده می مانند و در این مدت ممکن است ۱۵ تا صدها تخم بگذارند. تخم ها معمولاً "پس از

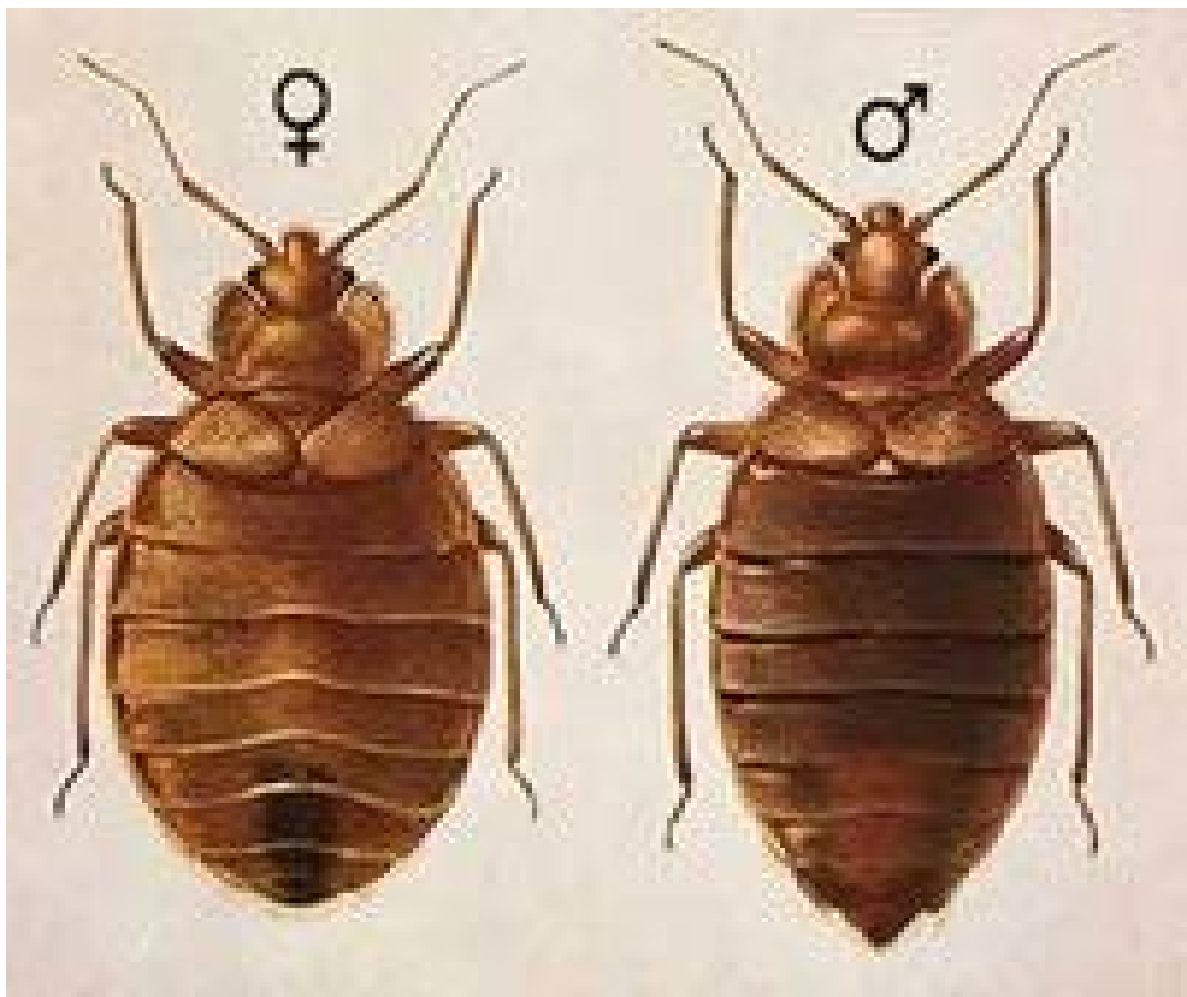
۸-۱۱ روز بسته به شرایط محیط یا همان درجه حرارت دارد . ساس ها دارای ۵ مرحله نمفی بوده و در هر مرحله یکبار یا بیشتر خونخواری لازم است



دگردیسی ناقص دارند

تخمها پس از ۲ تا ۱ هفته تفریخ می شوند

طول عمر ساسها بین ۴ تا ۲ سال بسته به شرایط محیط متغیر است.



هر دو جنس نر و ماده خونخوارند و از نظر ایجاد آزار و اذیت به انسان اهمیت مشابهی دارند. خونخواری معمولاً هنگام شب و اختصاصاً قبل از طلوع افتاب و روی افرادی که خوابیده اند انجام میشوند. در صورتی که ساس ها گرسنه باشند در طول روز و در اتاقهای تاریک خونخواری میکنند.

هنگامی که ساس ها تحریک می شوند می توانند سریع حرکت کنند چون ساس ها بال ندارند دارای قدرت انتشار محدودی می باشند و بر حسب تصادف ممکن است از یک ساختمان به ساختمان دیگر بروند

## تشخیص و عوارض ساسها



زخم های محل گزش پاپولهای سفتی همراه بوده که از یکدیگر فاصله کمی داشته و دو تا دوتا یا سه تا سه تا با هم ظاهر میشوند. شکل خوشه ای گزش ها در تمایز گذاشتن بین زخم ها با گزش سایر حشرات مهم است.

ساس ها فقط در هنگام خونخواری به طرف انسان می روند و بر خلاف کک ها و شپش ها مدت زیادی روی انسان باقی نمی مانند یعنی بعد از خونخواری محل را ترک می کنند

با بازدید شکاف ها و درزها در خانه و دیدن ساس زنده، جلد، نمف، تخم یا پوسته آنها میتوان بوجود ساس پی برد، لکه های کوچک قهوه ای یا سیاه روی ملافه، دیوار و کاغذ دیواری احتمال نشانه وجود ساس می باشد، این لکه ها مدفوع و عمدتاً خون اضافی می باشد که هنگام تغذیه خورده شده است. علاوه براین میتوان یک ملحفه سفید پهن کرده و نصفه های شب برق اتاق را روشن نمود در صورت وجود حشره راحتتر می توان آنرا دید،

بطور کلی ساس ها موجودات مزاحمی بوده که از نظر انتقال بیماری دارای اهمیت نیستند .

هر دو جنس نر و ماده آن در تمام مراحل نمفی و بالغ خونخوار بوده و شب فعالند.

در هنگام خونخواری بزاق ترشح کرده ایجاد تحریک و خارش شدید می کنند

در طی روز نمفها و بالغین بی حرکت در محلهای تاریک و خشک مانند شکاف ها و درز لوازم چوبی منزل مخفی می شوند



دیوارها ، سقف ها ، لابلای کفپوشهای چوبی، زیر درز کاغذ دیواری ، بین تشک و تختخواب مخفی می شوند

گزش آنها ممکن است در بچه ها و افراد پیر ایجاد کم خونی نماید

### نقل و انتقال

ساسها توسط اجناس دست دوم و حتی کارتن و جعبه لوازم خریداری شده و یا وسایل چوبی کرایه ای مثل میز و صندلی مجالس وارد مکان جدید می شوند.

## اقدامات کنترلی و مبارزه با ساس



اساس مبارزه شیمیایی با این حشرات انجام سمپاشی ابقایی در داخل اماکن بوده و بایستی عمل سمپاشی را صبح زود یا شب ( غروب ) انجام داد . این حشرات به سموم مقاوم نبوده و با روش صحیح و اصولی براحتی مبارزه می شوند.

مناطق مورد سمپاشی شامل قسمتهای مختلف تختخواب ، تشکها ، وسایل چوبی ، فرش، پشتهای ها و کلیه درزها و شکافهای موجود در کف اتاق و دیوارها و .... می باشد.

کنترل فیزیکی مانند جاروبرقی توجه خاصی شود (کسیه جارو برقی ترجیحاً یکبار مصرف و بلافاصله در پایان کار سوزانده شود).

تمام درز و شکاف دیوارها را مسدود و کاغذ دیواری های کهنه و پاره تعویض گردد.

اقلامی را که نتوان تحت عملیات سمپاشی قرار داد می توان در کیسه های پلاستیکی آب بندی (درزبندی) شده گذاشته و در فریزر (دمای ۱۸- درجه سانتی گراد) به مدت ۲۴ ساعت قرار داد تا ساسها از بین بروند.

## فرمت پروانه شرکتهای مجاز به ارائه خدمات

شماره :

مهلت اعتبار مجوز:

وزارت بهداشت، درمان و آموزش پزشکی  
دانشگاه علوم پزشکی و خدمات بهداشتی درمانی مازندران  
معاونت بهداشتی

پروانه مبارزه با حشرات و جانوران مودی اماکن عمومی و خانگی

به استناد تبصره ۲ ماده ۶ آئین نامه اجرایی کنترل و نظارت بهداشتی بر سموم و مواد شیمیایی مصوب ۷۸/۶/۱۴ هیئت محترم وزیران، نظر به اینکه شرکت ..... واقع در استان مازندران (.....) برابر مقررات مربوطه دارای شرایط لازم شناخته شده است، به موجب این پروانه مجاز به انجام عملیات مبارزه با حشرات و جانوران مودی در اماکن عمومی و خانگی در (استان مازندران) به مسئولیت فنی مهندس ..... فرزند ..... دارای شماره شناسنامه ..... صادره از ..... با رعایت کامل مقررات و به ویژه شرایط مندرج در پشت این پروانه خواهد بود.

معاونت بهداشتی دانشگاه علوم پزشکی مازندران

مدیر گروه بهداشت محیط و حرفه ای استان



توجه شود برای گرفتن مشاوره و مبارزه بهتر است با شرکتهای دارای پروانه مبارزه با حشرات و جانوران مودی در اماکن عمومی و خانگی تماس حاصل شود. و به اعتبار پروانه توجه شود.

\*\*\* توجه : گاها گزارش میشود که به علت عدم آگاهی متاسفانه بعضا اسباب اثاثیه مثل مبلمان و تخت و کمد و... را میسوزانند که میتوان گفت درست نیست !!

دکتر مرتضی زعیم و سید محمد علی رشتی و دکتر محمد ابراهیم صائبی . سال ۱۳۸۲ . کلیات حشره شناسی پزشکی. انتشارات دانشگاه تهران

نورجاء ناهید، اعیان فائزه . سال ۱۳۸۴ . کنترل ناقلین، وزارت بهداشت، درمان و آموزش پزشکی معاونت سلامت مرکز مدیریت بیماریها اداره ی مبارزه با مالاریا

سایت و تجربه شخصی

تلفن تماس معاونت بهداشتی ۰۱۱۳۳۳۹۸۳۴ و یا ۰۱۱۳۳۳۹۹۹۹۹ واحد بهداشت محیط